

# 平成 25 年度 第 2 回 旅行者アンケート結果

## —— 集計結果 ——

平成 25 年度 第 2 回 旅行者アンケートについて、集計結果を報告します。

なお、三重県との比較は、三重県雇用経済部観光・国際局が発行している『平成 24 年三重県観光レクリエーション入込客数推計書（全国観光統計基準採用）』（平成 25 年 5 月発行）を参考にしています。

### 調査目的：

伊勢志摩地域は平成 24 年に約 803 万人が参拝した伊勢神宮をはじめとして、毎年多くの観光客をお迎えする三重県を代表する観光地です。本年 10 月に第 62 回神宮式年遷宮を控えて、より多くの来訪者が見込まれています。

伊勢志摩地域という広域において、観光客の傾向や意見を調査するため旅行者アンケートを実施することにより、伊勢志摩地域がどのような魅力や課題を抱えているのかを把握できます。アンケートを通して観光客のニーズを認識することで、高い満足度を実現するための資料としていきます。満足度の向上はリピーターの生成にも繋がり、平成 26 年に予想される観光客のピークはもちろん、それ以降を見越した長期的な成果が期待できます。

また、情報の発信においても、観光客が伊勢志摩地域に持っている印象や認識を把握することで、観光客のニーズに合った効果的な情報発信を行っていくことが可能になると考えられます。ご遷宮の前後には多くの観光客が見込まれていますが、並行して新たな顧客を取り入れることと、満足度を高めてリピーターを増やしていくことは、非常に有効的であると考えられます。

観光業が経済の重要な役割を担う伊勢志摩地域において、ご遷宮の後まで続く継続的な活性化を実現するための資料として、観光客の意見を聞くアンケート調査は不可欠です。アンケートには自由に記載できるコメント欄を設けることで、観光客からの幅広い生の声を収集することが期待できます。

調査結果はホームページで公表し、地域で共有することにより、観光客への地域ぐるみのおもてなし向上へと繋げることを目的とします。

# 旅行アンケート

平成 25 年 月 日

調査者：公益社団法人

伊勢志摩観光コンベンション機構

☎ 0596-44-0800

★ ご記入者様について教えてください

- (1) 都道府県名 ( ) ☆ 三重県内の方は市町名を記入してください → ( )  
 (2) 年齢 ①～10代 ②20代 ③30代 ④40代 ⑤50代 ⑥60代 ⑦70代 ⑧80代～  
 (3) 性別 ①男性 ②女性

問1 伊勢志摩を訪れたのは何回目ですか？

- ①1回目 ②2回目 ③3回目 ④4回目 ⑤5～10回程度 ⑥11回以上

問2 何人でお越しになりましたか？ ( ) 人

問3 どなたとお越しになりましたか？

- ①大人同士の家族 ②未成年の子供連れ家族 ③ひとり ④友人 ⑤恋人・夫婦 ⑥職場  
 ⑦その他 ( )

問4 交通手段を教えてください (ご利用したすべての手段を選択してください)

- ①自家用車 ②レンタカー ③近鉄 ④JR ⑤バス ⑥タクシー ⑦飛行機  
 ⑧船 ⑨その他 ( )

問5 今回の旅の目的は何ですか？ (複数回答可)

- ①観光施設見学 ②買い物 ③グルメ ④景観見物 ⑤神宮参拝 ⑥あてもなく ⑦ドライブ  
 ⑧パワースポット巡り ⑨とにかくのんびり ⑩家族旅行 ⑪知人を訪ねて ⑫思い出づくり ⑬温泉  
 ⑭仕事・冠婚葬祭のついでに ⑮各種体験 ⑯その他 ( )

問6 今回はどちらにお立寄りですか？ (複数回答可)

- 伊勢…①外宮 ②内宮 ③おかげ横丁 ④河崎 ⑤夫婦岩 ⑥二見シーパラダイス ⑦伊勢・安土桃山文化村  
 鳥羽…①鳥羽水族館 ②ミキモト真珠島 ③イルカ島 ④海女小屋(相賀) ⑤海女小屋(若志) ⑥鳥羽展望台  
 志摩…①志摩スペイン村 ②志摩マリナランド ③合歓の郷 ④海女小屋(志摩) ⑤横山展望台 ⑥ともやま公園  
 他地域…①松阪地域 ②熊野地域 ③その他 ( )

問7 滞在期間とご予算を教えてください

- ①日帰り ②宿泊 ( ) 泊… 宿泊先 ①伊勢 ②二見浦 ③鳥羽 ④志摩 ⑤南伊勢  
 ⑥その他 ( )  
 ● 予算総額 ※ お一人様あたり、交通費込にて  
 ①～1万円 ②～2万円 ③～3万円 ④～4万円 ⑤～5万円 ⑥～10万円 ⑦10万円超

問8 今回の旅行先に伊勢志摩を選んだ決め手は何ですか？ (複数回答可)

- ①毎年来るから ②一度来てみたかったから ③久しぶりに行きたくなったから ④知人に勧められたから  
 ⑤テレビや雑誌でよく見るから ⑥ご遺宮に向けて準備している伊勢神宮や別宮などに来てみたかったから  
 ⑦その他 ( )

問9 下記の項目について、満足度を示してください (これから周遊または日帰りの方などは できる範囲でご回答ください)

- | 満足 ←                          | → 不満足                     | 満足 ← | → 不満足 |
|-------------------------------|---------------------------|------|-------|
| ● 店員・ガイド等の対応… [ 5・4・3・2・1・0 ] | ● 交通の利便性… [ 5・4・3・2・1・0 ] |      |       |
| ● 景色… [ 5・4・3・2・1・0 ]         | ● 案内表示… [ 5・4・3・2・1・0 ]   |      |       |
| ● おもしろさ… [ 5・4・3・2・1・0 ]      | ● 食事… [ 5・4・3・2・1・0 ]     |      |       |
| ● お土産… [ 5・4・3・2・1・0 ]        | ● 料金… [ 5・4・3・2・1・0 ]     |      |       |
| ● 宿泊施設… [ 5・4・3・2・1・0 ]       | ● また来たい度… [ 5・4・3・2・1・0 ] |      |       |

伊勢志摩の良いところ・良くないところを教えてください (ご自由にお書き下さい)

[ ]

ご協力ありがとうございました！

### 調査方法及び時期：

伊勢志摩地域において、下表「アンケート設置施設及び回収枚数」に記載の各施設にアンケート用紙を設置させていただきました。設置場所は各施設に委ね、観光客への記入の促しは無理のない範囲でお願いしました。

調査期間は平成 25 年 7 月下旬～8 月下旬です。

また、記入者への謝礼品を用意し、併せて POP を作成することで、観光客の自主的なアンケート記入を促しました。

### 回答数：

合計 673 枚であり、過去の調査に同様の回答数が得られました。この回答数を維持するには、アンケート記入の謝礼品配付が必須であり、今後も続けていく必要があります。

### アンケート設置施設及び回収枚数：

実 施 施 設		H25 第 2 回	H24 第 2 回	H23 第 2 回	H22 第 2 回
伊勢	おかげ横丁	0	126	4	4
	外宮前 観光案内所	70	70	60	78
	宇治山田駅 観光案内所	50	43	45	11
二見	二見プラザ	150	150	150	12
	安土桃山文化村	37	39	27	6
	二見 観光案内所	45	45	45	58
鳥羽	鳥羽水族館	50	52	30	16
	ミキモト真珠島	47	48	0	12
	パールロード鳥羽展望台	14	37	39	－
	鳥羽駅 観光案内所	47	46	29	2
志摩	志摩スペイン村	70	70	10	48
	志摩マリンランド	52	53	41	27
	志摩 観光案内所	41	28	19	－
合 計		673	807	499	274

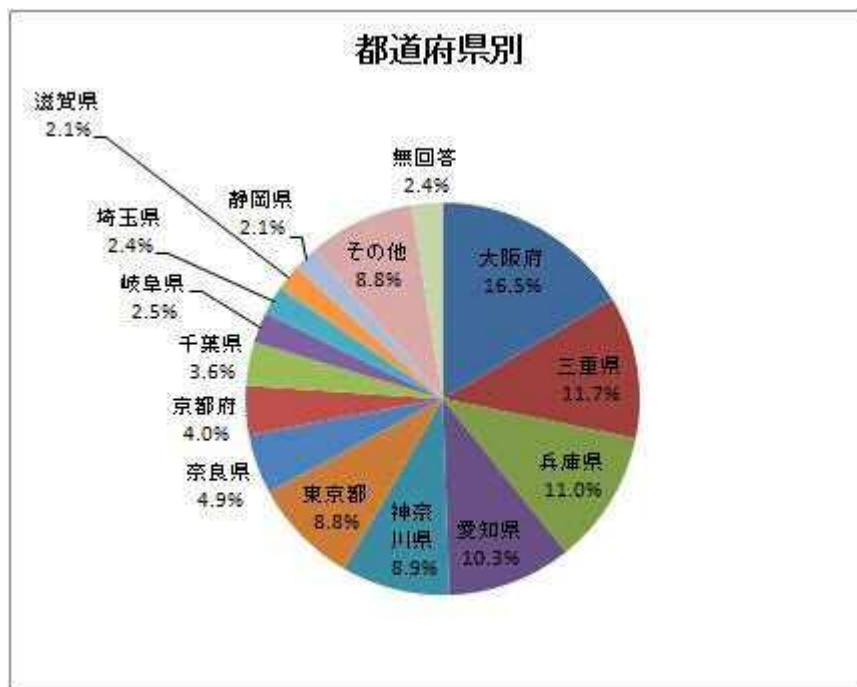
### (1) 発地都道府県名

大阪・県内・兵庫がトップ3を占め、以下、愛知・神奈川となりました。

各年対比をみると、兵庫からの来訪が増加し、愛知・東京からの来訪は減少しました。特に愛知については、年々減少傾向にあります。

#### 【発地都道府県別調査結果】

都道府県別	人 数
大阪府	111
三重県	79
兵庫県	74
愛知県	69
神奈川県	60
東京都	59
奈良県	33
京都府	27
千葉県	24
岐阜県	17
埼玉県	16
滋賀県	14
静岡県	14
その他	59
無回答	17
合 計	673



#### その他内訳:

岡山県	8	山梨県	4	和歌山県	2	石川県	2	鳥取県	1	ニューヨーク	1
福岡県	7	香川県	3	富山県	2	群馬県	2	宮城県	1	海外	1
栃木県	6	広島県	3	鹿児島県	2	茨城県	2	新潟県	1		
北海道	4	福島県	3	長野県	2	沖縄県	1	徳島県	1		
										合 計	59

#### 県内内訳:

四日市市	22	桑名市	3	紀北町	1	鈴鹿市	1
津市	17	明和町	3	菰野町	1	無回答	8
伊勢市	11	度会町	2	松阪市	1	合 計	79
松阪市	6	名張市	2	大台町	1		

各年対比:

H25 第2回	H24 第2回	H23 第2回	H22 第2回
1. 大阪 16.5%	1. 大阪 21.4%	1. 大阪 18.8%	1. 大阪 16.4%
2. 三重 11.7%	2. 愛知 13.9%	2. 愛知 16.2%	2. 東京 13.5%
3. 兵庫 11.0%	3. 三重 11.4%	3. 三重 11.8%	3. 愛知 11.3%
4. 愛知 10.3%	4. 東京 7.3%	4. 東京 7.4%	4. 三重 10.2%
5. 神奈川 8.9%	5. 兵庫 7.2%	5. 京都 5.2%	5. 兵庫 5.1%

## (2) ~ (3) 年代別、性別

年代別では、30代、40代がほぼ同じような割合で高くなっています。

三重県全体の割合を見ても、30~40代の割合が高くなっており、伊勢志摩とほぼ同じような結果になりました。別の年代を見てみると10代以下は、伊勢志摩が三重県の約10倍、また、50~70代は三重県が伊勢志摩の約1.8倍になっています。性別については、女性の割合が男性の約2倍強になっています。

性別・年代別における県との比較:

性別	男性	女性	無回答
伊勢志摩	26.0%	52.2%	21.8%
三重県	44.0%	53.3%	2.7%

年代別	~10代	20代	30代	40代	50代	60代	70代	80代	無回答
伊勢志摩	20.2%	11.7%	23.3%	24.1%	10.5%	6.8%	1.6%	1.0%	0.8%
三重県	1.5%	12.2%	28.7%	21.5%	14.7%	14.5%	5.3%	1.0%	0.6%

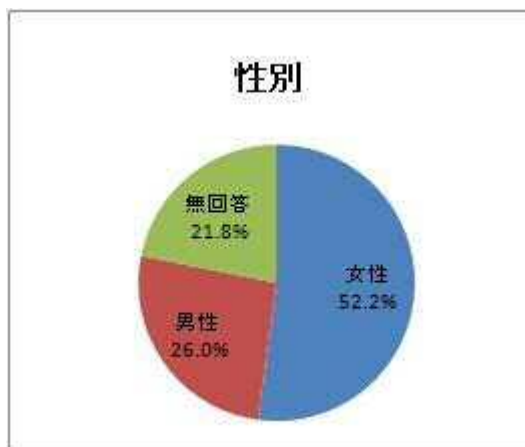
## 【年代別調査結果】

年代別	人数
~10代	136
20代	79
30代	157
40代	162
50代	71
60代	46
70代	11
80代~	6
無回答	5
合計	673



### 【性別調査結果】

性 別	人 数
女性	351
男性	175
無回答	147
合 計	673

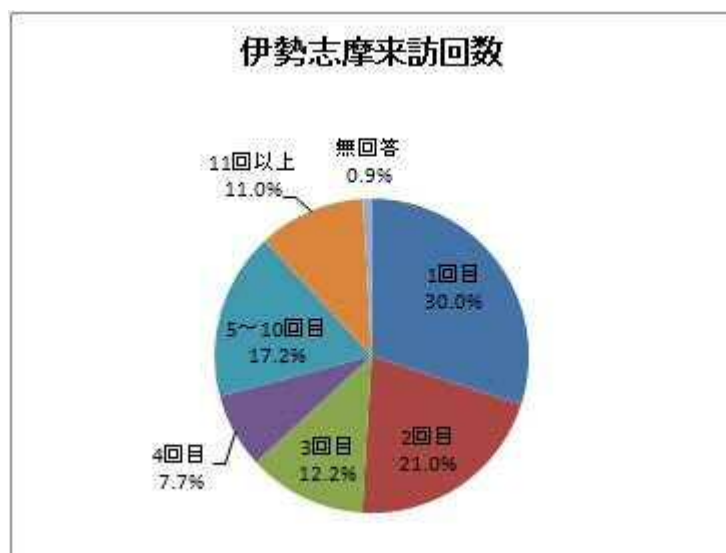


### 問 1 伊勢志摩来訪回数

「1 回目」の割合が 30.0%と最も高いですが、「2 回目」以上の回答が 69.1%あり、また、「5～10 回程度」「11 回以上」の回答が合わせて 30%弱であることから、伊勢志摩来訪のリピーターが半数を上回っていることがうかがえます。

### 【伊勢志摩来訪回数調査結果】

来訪回数	人 数
1 回目	202
2 回目	141
3 回目	82
4 回目	52
5～10 回目	116
11 回以上	74
無回答	6
合 計	673



### 問 2、問 3 来訪人数、同行者

来訪人数は「4 人」の回答が最も多く、全体の 23.5%を占めています。

同行者については、昨年と比べると「未成年の子供連れ家族」「友人」が減少し、「大人同士の家族」「ひとり」が増加しています。

### 来訪人数各年比較:

来訪人数	1 人	2 人	3 人	4 人	5 人	6 人	その他	無回答
H25 第 2 回	3.9%	23.2%	17.7%	23.5%	11.7%	4.1%	13.5%	2.1%
H24 第 2 回	2.5%	19.7%	16.0%	27.1%	12.9%	8.2%	11.0%	2.6%
H23 第 2 回	3.6%	25.1%	16.8%	27.9%	9.0%	5.0%	10.6%	2.0%
H22 第 2 回	13.1%	40.5%	13.1%	16.4%	7.7%	7.3%	—	1.9%



### 【来訪人数調査結果】

来訪人数	人 数
1 人	26
2 人	153
3 人	117
4 人	155
5 人	77
6 人	27
7 人	33
8 人	10
9 人	7
その他	40
無回答	27
合 計	673

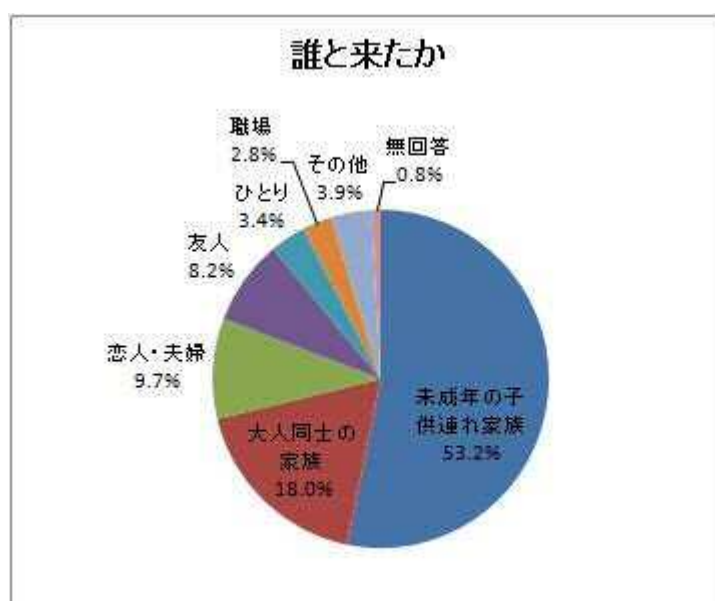


### 同行者各年比較:

同行者	家族 (子連れ)	友人	家族 (大人)	恋人 夫婦	ひとり	職場	その他	無回答
H25 第 2 回	53.2%	8.2%	18.0%	9.7%	3.4%	2.8%	3.9%	0.8%
H24 第 2 回	59.6%	10.7%	12.0%	9.7%	2.7%	0.7%	4.0%	0.6%
H23 第 2 回	51.9%	14.6%	13.4%	11.0%	3.4%	2.0%	2.0%	1.7%
H22 第 2 回	29.9%	19.0%	16.4%	17.9%	11.7%	1.5%	1.8%	1.8%

### 【同行者調査結果】

誰と来たか	人 数
大人同士の家族	121
未成年の子供連れ家族	358
友人	55
恋人・夫婦	65
ひとり	23
職場	19
その他	26
未回答	6
合 計	673



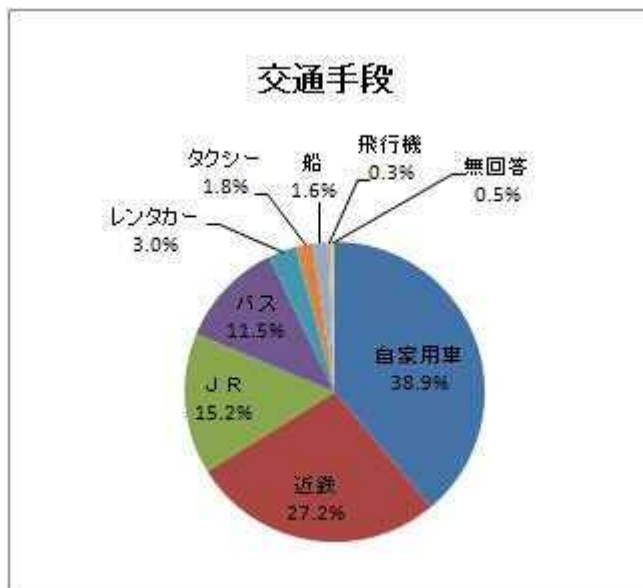
#### 問4 交通手段

自家用車の使用が、38.9%を占めていますが、年々、公共交通機関の利用の割合が高くなってきており、今回の調査では、53.9%と全体の半分を占めました。

##### 【交通手段調査結果】

交通手段	人 数
自家用車	346
近鉄	242
JR	135
バス	102
レンタカー	27
タクシー	16
船	14
飛行機	3
その他	4
合 計	889

※複数回答



各年比較：

交通手段	自家用車	近鉄	JR	バス	タクシー	レンタカー	船	飛行機	その他	無回答
H25 第2回	38.9%	27.2%	15.2%	11.5%	1.8%	3.0%	1.6%	0.3%	－	0.5%
H24 第2回	45.6%	24.9%	13.4%	9.4%	1.2%	2.9%	0.9%	0.5%	0.7%	0.5%
H23 第2回	43.6%	30.6%	13.1%	6.4%	1.0%	2.0%	1.5%	－	1.2%	0.6%
H22 第2回	29.7%	33.5%	21.3%	7.4%	1.6%	1.6%	0.8%	3.3%	0.8%	－

#### 問5 旅行目的

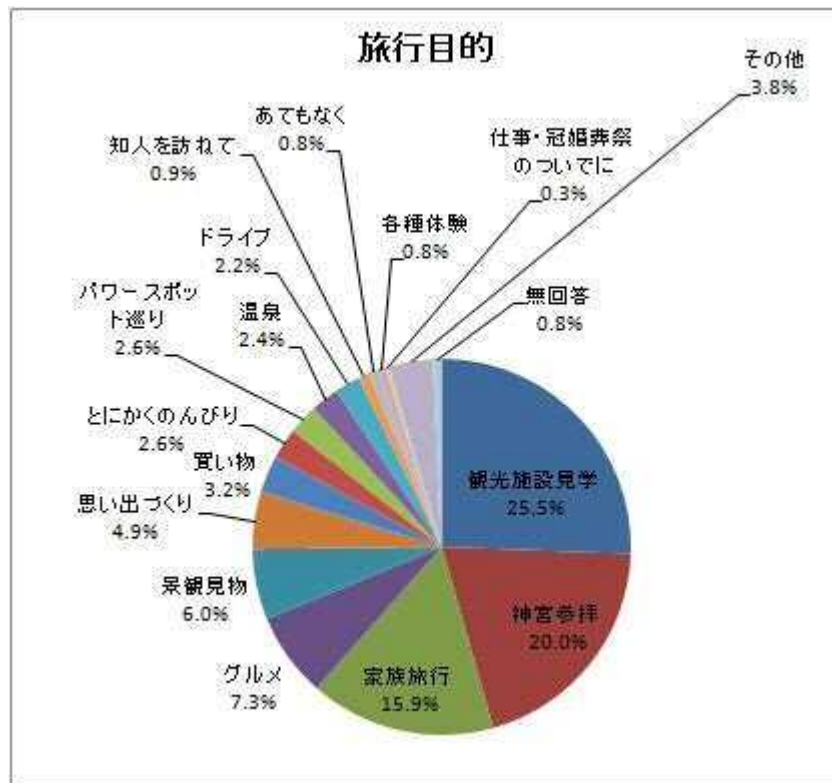
今回の調査では、前回の調査で減少傾向にあった「神宮参拝」が増加しました。

男女別にみると、男女ともに「観光施設見学」「神宮参拝」「家族旅行」の順で割合は高くなっています。



# 【旅行目的調査結果】

旅行目的	人 数
観光施設見学	338
神宮参拝	265
家族旅行	211
グルメ	96
景観見物	80
思い出づくり	65
買い物	42
とにかくのんびり	35
パワースポット巡り	34
温泉	32
ドライブ	29
知人を訪ねて	12
あてもなく	10
各種体験	10
仕事・冠婚葬祭のついでに	4
その他	50
無回答	10
合 計	1323



※複数回答

## 各年比較:

旅行目的	観光施設 見学	家族旅行	神宮参拝	グルメ	景観見物	思い出 づくり	買い物	とにかく のんびり	パワース ポット
H25 第2回	25.5%	15.9%	20.0%	7.3%	6.0%	4.9%	3.2%	2.6%	2.6%
H24 第2回	22.1%	17.9%	14.3%	8.9%	6.3%	5.5%	4.4%	3.9%	3.7%
H23 第2回	22.7%	21.0%	16.4%	8.5%	5.6%	5.3%	3.1%	2.8%	4.1%
H22 第2回	22.6%	9.6%	26.1%	7.3%	7.3%	5.2%	1.5%	2.7%	6.5%

旅行目的	温泉	ドライブ	各種体験	あてもなく	知人を 訪ねて	仕事等	その他	無回答
H25 第2回	2.4%	2.2%	0.8%	0.8%	0.9%	0.3%	3.8%	0.8%
H24 第2回	3.0%	1.7%	1.1%	0.7%	0.5%	0.1%	5.0%	0.9%
H23 第2回	2.3%	1.5%	0.1%	0.8%	1.5%	0.3%	3.7%	0.3%
H22 第2回	1.3%	2.0%	0.8%	1.3%	1.0%	0.8%	3.6%	0.4%

【旅行目的（男女別）】

目 的	総 数		男 性		女 性	
観光施設見学	338	25.5%	96	27.2%	174	24.0%
買い物	42	3.2%	7	2.0%	28	3.9%
グルメ	96	7.3%	20	5.7%	59	8.1%
景観見物	80	6.0%	29	8.2%	41	5.6%
神宮参拝	265	20.0%	67	19.0%	146	20.1%
あてもなく	10	0.8%	1	0.3%	6	0.8%
ドライブ	29	2.2%	9	2.6%	14	1.9%
パワースポット巡り	34	2.6%	3	0.9%	23	3.2%
とにかくのんびり	35	2.6%	15	4.3%	16	2.2%
家族旅行	211	15.9%	54	15.3%	121	16.7%
知人を訪ねて	12	0.9%	5	1.4%	6	0.8%
思い出づくり	65	4.9%	17	4.8%	37	5.1%
温泉	32	2.4%	7	2.0%	17	2.3%
仕事・冠婚葬祭のついでに	4	0.3%	2	0.6%	2	0.3%
各種体験	10	0.8%	7	2.0%	2	0.3%
その他	50	3.8%	9	2.6%	32	4.4%
無回答	10	0.8%	4	1.1%	2	0.3%
合 計	1323		352		726	

※複数回答、総数には性別無回答を含む

## 問6 立ち寄り地

遷宮を10月に控え、伊勢神宮へ興味がより高まり、鳥羽や志摩でも外宮、内宮とおかげ横丁が高い値を示しています。

また、各地の観光施設や景勝地への立寄りも多くみられます。

### 【調査地点別立ち寄り地】

伊勢	
内宮	226
おかげ横丁	209
外宮	194
夫婦岩	139
二見シーパラダイス	107
鳥羽水族館	51
伊勢・安土桃山文化村	41
志摩スペイン村	35
イルカ島	18
ミキモト真珠島	16
松阪地域	13
志摩マリンランド	7
鳥羽展望台	7
河崎	5
熊野地域	5
横山展望台	3
その他(鈴鹿サーキット)	3
ともやま公園	2
海女小屋(相差)	2
その他(天の岩戸)	2
海女小屋(志摩)	1
海女小屋(答志)	1
合歓の郷	1
その他(おうむ岩)	1
その他(伊雑宮)	1
その他(長島スパーランド)	1
その他(斎宮歴史博物館)	1
その他(伊勢フットボールウィレッジ)	1
その他(不明)	1
計	1094

鳥羽	
鳥羽水族館	78
内宮	71
外宮	67
おかげ横丁	62
ミキモト真珠島	60
志摩スペイン村	38
イルカ島	29
夫婦岩	26
伊勢・安土桃山文化村	14
二見シーパラダイス	11
鳥羽展望台	10
松阪地域	10
志摩マリンランド	6
熊野地域	5
海女小屋(相差)	4
合歓の郷	3
その他(名古屋)	3
その他(答志島)	2
海女小屋(答志)	2
海女小屋(志摩)	2
その他(鈴鹿)	1
その他(鈴鹿サーキット)	1
その他(道の駅)	1
その他(御座白浜)	1
その他(相差)	1
その他(鳥羽駅)	1
その他(二見海水浴場)	1
その他(不明)	1
計	511

志摩	
志摩スペイン村	86
志摩マリンランド	59
内宮	40
おかげ横丁	38
外宮	26
鳥羽水族館	24
その他(大王埼灯台)	17
イルカ島	12
夫婦岩	6
二見シーパラダイス	6
ミキモト真珠島	6
伊勢・安土桃山文化村	5
合歓の郷	3
海女小屋(相差)	2
ともやま公園	2
その他(エスパニーニャ船)	2
その他(松阪子どもの城)	2
海女小屋(答志)	1
鳥羽展望台	1
海女小屋(志摩)	1
横山展望台	1
その他(松阪)	1
その他(京都)	1
その他(宿浦)	1
その他(鈴鹿サーキット)	1
その他(志摩オートキャンプ場)	1
その他(エバーグレイス)	1
その他(越賀)	1
その他(ドライブウェイ)	1
計	348

## 問7 滞在期間・宿泊先・予算額

滞在期間は、日帰り、宿泊2～3泊について増加し、宿泊1泊、宿泊4泊以上については減少しています。

宿泊先は、「志摩」について「鳥羽」「伊勢」となっており、伊勢志摩を訪れた観光客の約60%は鳥羽や志摩で宿泊していることがうかがえます。

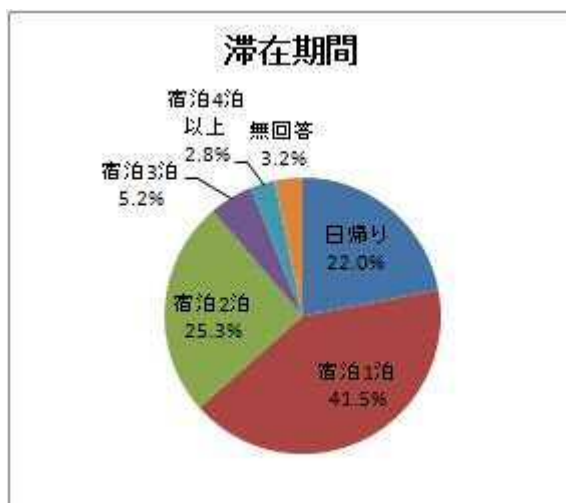
予算総額の「1万～3万以下」が約65%を占めました。これは、比較的低予算で来訪できる地域からの観光客が多いことが考えられます。

各年比較：

滞在期間	日帰り	宿泊 1 泊	宿泊 2 泊	宿泊 3 泊	宿泊 4 泊以上	無回答
H25 第 2 回	22.0%	41.5%	25.3%	5.2%	2.8%	3.2%
H24 第 2 回	19.5%	49.2%	19.8%	4.5%	3.6%	3.5%
H23 第 2 回	20.2%	50.2%	22.0%	3.8%	1.4%	2.0%
H22 第 2 回	25.2%	42.7%	24.1%	4.0%	0.7%	3.3%

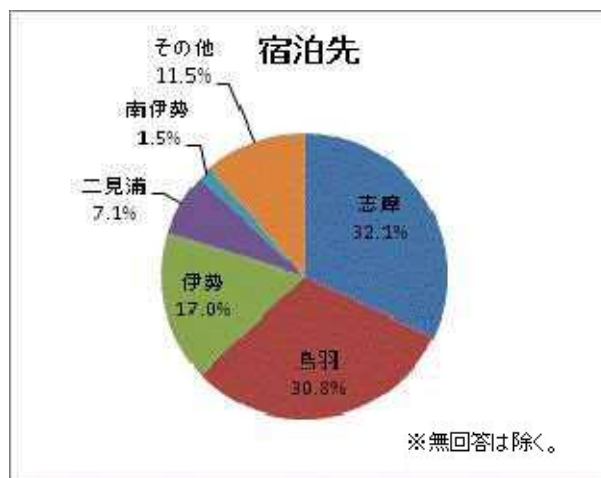
### 【滞在期間調査結果】

滞在期間	人 数
日帰り	148
宿泊 1 泊	279
宿泊 2 泊	170
宿泊 3 泊	35
宿泊 4 泊以上	19
無回答	22
合 計	673



### 【宿泊先調査結果】

宿泊先	人 数
志摩	126
鳥羽	121
伊勢	67
二見浦	28
南伊勢	6
その他	45
無回答	156
合 計	549



※複数回答

【予算（総額）調査結果】

予算(総額)	人 数
～1 万円	154
～2 万円	160
～3 万円	126
～4 万円	58
～5 万円	72
～10 万円	50
10 万円超	23
無回答	30
合 計	673

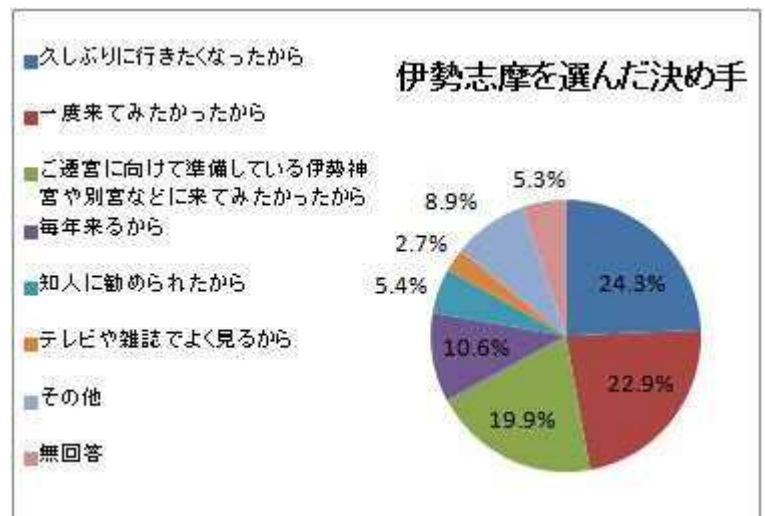


問 8 伊勢志摩を選んだ決め手

「ご遷宮にむけて…」という回答が前年の約 6 倍になっています。10 月に迎えるご遷宮について、非常に関心が高いことがみてとれます。

【選んだ決め手調査結果】

伊勢志摩を選んだ決め手	人 数
久しぶりに来たくなったから	180
一度来てみたかったから	170
ご遷宮に向けて準備している伊勢神宮や別宮などに来てみたかったから	148
毎年来るから	79
知人に勧められたから	40
テレビや雑誌でよく見るから	20
その他	66
無回答	39
合 計	742



※複数回答

各年対比:

選んだ決め手	毎年来るから	一度来てみたかった	久しぶりに行きたくなった	知人に勧められた	テレビや雑誌を見て	ご遷宮に向けて…	その他	無回答
H25 第 2 回	10.6%	22.9%	24.3%	5.4%	2.7%	19.9%	8.9%	5.3%
H24 第 2 回	17.4%	24.2%	30.0%	4.3%	4.8%	2.6%	13.0%	3.8%
H23 第 2 回	15.5%	25.0%	31.3%	4.8%	4.4%	3.1%	11.3%	4.8%
H22 第 2 回	8.7%	31.5%	24.2%	4.7%	5.7%	8.1%	13.4%	3.7%

その他内訳：

また来たかった	7	島に行ってみたかった	1
実家があるから	7	セカンドハウスがあるから	1
近いから	7	リフレッシュ	1
部活で決まった	5	合歓の郷に行きたかった	1
スペイン村へ行きたかったから	3	たまたまホテルがあいていた	1
鳥羽水族館へ行きたかったから	2	友人が住んでいる	1
しまかぜに乗るため	2	ハイキング	1
スケッチをするため	2	賢島に来てみたかった	1
マンボウをみせたいから	2	東日本大震災後避難した時に三重にきて気に入ったので	1
伊勢神宮参拝	2	犬と一緒に入れるから	1
海水浴に行きたかった	2	お白石持行事に参加するため	1
仕事	2	その他	11
伊勢安土桃山文化村に行きたかった	1	合計	66

## 問9 満足度

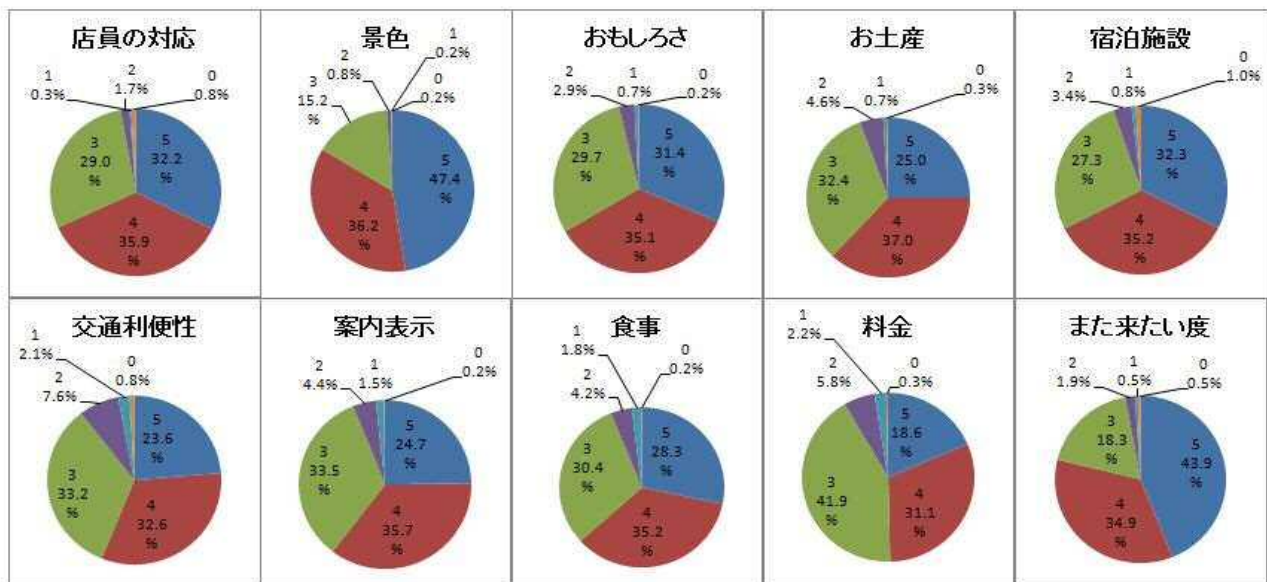
「景色」「また来たい度」の2つの項目で平均満足度が4.00を上回って高い評価をえられ、伊勢志摩地域を深く印象づける結果となりました。このことから、景観が伊勢志摩の代表的な魅力であることがうかがえます。

一方で、「料金」「交通利便性」に関しては、満足度を高めていく課題が残っており、次項のコメントでもこれらに付随する意見がみられました。



# 【各満足度調査結果】

満足度	店員の 対応	景色	おもしろさ	お土産	宿泊施設	交通 利便性	案内表示	食事	料金	また 来たい度
5	193	296	192	151	160	143	147	160	108	259
4	215	226	215	224	174	197	212	199	181	206
3	174	95	182	196	135	201	199	172	244	108
2	10	5	18	28	17	46	26	24	34	11
1	2	1	4	4	4	13	9	10	13	3
0	5	1	1	2	5	5	1	1	2	3
無回答	74	49	67	68	178	68	79	107	91	83
合 計	673	673	673	673	673	673	673	673	673	673
平 均	3.95	4.29	3.93	3.80	3.92	3.65	3.77	3.83	3.57	4.18



※グラフは無回答を除く

## ○ 伊勢志摩の良い点・不満な点（コメント欄）

料理、景色、観光施設については好意的な意見が多くあります。また、伊勢志摩地域の人々の優しさ、各地域の雰囲気に触れうれしかったなどの感想が多くあります。

一方で、交通の利便性や駐車場の利用料金については、観光客誘致において一つの課題となっています。

## ☆良い点

### 景色

景色が良い。景観が素晴らしい。(20 件)  
海がキレイ。(8 件)  
自然が素晴らしい。豊か。(7件)  
海と山の景色がキレイ。(2 件)  
空気がおいしい。  
リアス式海外の景色のよいところ。  
木々がキレイ。いいにおいがする。

### 食事

食べ物がおいしい。(12 件)  
海の幸がおいしい。(6 件)  
赤福氷がおいしい。  
カキ最高。

### 神宮

伊勢神宮があるところ。(4 件)  
伊勢神宮(内宮)の早朝参拝はとても良かったです。  
神様のことを改めて良く勉強することができた。  
日本の原点であり気分がすがすがしくなる。

### 施設

水族館がある。(3 件)  
見物するところがたくさんある。(2 件)  
劇がおもしろかった。(2 件)  
ホテルが良い。(2 件)  
3D っぽい忍者劇がとてもおもしろかった。(しゃべりが特に)  
二見シーパラダイスで子どもが大喜びだった。  
水族館の展示方法(青ライト、順路無しなど)がいい。  
船とマリンランドが駅近くでよかった。  
忍者ショー最高。  
文化村で働いている人たちのサービス精神がとてもよくて楽しかった。

### その他

地元の人々が親切だった。(10 件)  
良かった。(5 件)  
見所がたくさんある。(4 件)  
また来たい。(4 件)  
楽しかった。おもしろかった。(6 件)  
ゴミが落ちていない。(2 件)  
交通の便が良い。(2 件)  
のんびり観光ができる。(2 件)  
アットホームなところ。  
いつ来ても、良いところ。  
キャンパス。  
まわれる所がたくさんあり、市や県全体でもてなす体制ができている。  
外宮から内宮間のバスの運転手の方に古事記の説明をして下さる方がいて、面白かったためになった。  
近い。  
家族で楽しめた。  
土産品に困らない。  
最近は高速ができ、ずいぶん早く来られるようになった。

二見浦で夫婦岩には 70 年ぶりに楽しむことができた。  
大阪にはない感じ。  
観光マップが多い。  
訪れやすいところ。  
落ち着いたところ。  
離島が楽しかった。特に神島。  
歴史があるところが良い。

## 要望

チラシ、ネットでアピールしてほしい。  
パールロードにバスを増やしてほしい。  
交通の案内をもっとしてほしい。  
観光施設駐車場案内の看板に矢印をつけてください。  
内宮～文化村バスについて 30 分間隔だとお客様が増えると思います。  
お土産店、案内の閉店時間をできれば 19 時～21 時に調整してほしい。  
交通の便(バスの本数)がもう少し良くなってほしい。  
知多半島からのフェリーが復活してほしい。

## ☆不満な点

### 施設

前に来たときよりも、施設内のイベント、ショーが少なくなっていて残念だった。  
施設が古く、痛みの見えてしまっているところ。  
社員教育がなっていない。  
トイレが古い。和式が多い。

### 交通

電車、バスの本数が少ない。(4 件)  
交通の便が悪い。(3 件)  
伊勢までいいが、志摩に入ると交通の便が悪くなる。  
バスの路線が複雑で使いこなせなかった。  
観光シーズンだとすぐ車が渋滞する。  
駐車場料金が高い。島根県は無料だった。  
伊勢神宮付近の駐車場のスペース不足。

### その他

ゴミがよく落ちているところ。  
ネットで調べても情報が少ない。  
雨がよく降る。  
今年は人多すぎる。  
商売気がムンムン。  
新潟からは遠いので、気軽に来れません。残念です。  
土地の人の気性が荒い。特に志摩。  
道がせまい。ぐねぐねしているところ。  
二見浦が町自体が衰退していて、さみしい感じがしました。  
遠い。