

平成 25 年度 旅行者アンケート結果

—— 集計結果 ——

平成 25 年度において、4 回にわたり実施した旅行者アンケートについて、年間集計結果を報告します。

調査目的：

伊勢志摩地域は、リアス式海岸が作り出す伊勢志摩国立公園など美しい自然景観と、伊勢神宮をはじめとした歴史のある地域として、毎年多くの観光客をお迎えする三重県を代表する観光地です。

今年度は、平成 24 年度まで続いていた観光客の減少傾向に歯止めがかかり、伊勢神宮参拝客については過去最高の年間 1,420 万人の参拝客をお迎えすることができました。

伊勢志摩地域という広域において、観光客の傾向や意見を調査するため旅行者アンケートを実施することにより、伊勢志摩地域がどのような魅力や課題を抱えているのかを把握し、また、アンケートを通して観光客のニーズを認識することで、高い満足度を実現するための資料としていきたいと考えています。

観光客の満足度の向上を図ることは、リピーターの生成にも繋がり、平成 26 年に予想される観光客のピークはもちろん、それ以降を見越した長期的な成果が期待できます。

情報発信においても、観光客が伊勢志摩地域に持っている印象や認識を把握することで、観光客のニーズに合った効果的な情報発信を行っていくことが可能となります。

観光業が経済の重要な役割を担う伊勢志摩地域において、ご遷宮の後まで続く継続的な活性化を実現するための資料として、観光客の意見を聞くアンケート調査は重要なものであると考えられます。また、アンケートには自由に記載できるコメント欄を設けることで、観光客からの幅広い生の声を収集することを期待しています。

調査結果はホームページで公表し、地域で共有することにより、観光客への地域ぐるみのおもてなし向上へと繋げることを目的とします。

旅行アンケート

平成 26 年 月 日

調査者：公益財団法人

伊勢志摩観光コンベンション機構

TEL 0596-44-0800

★ご記入者様について教えてください

- (1) 都道府県名 () ☆ 三重県内の方は市町名を記入してください → ()
 (2) 年齢 ①～10代 ②20代 ③30代 ④40代 ⑤50代 ⑥60代 ⑦70代 ⑧80代～
 (3) 性別 ①男性 ②女性

問1 伊勢志摩を訪れたのは何回目ですか？

- ①1回目 ②2回目 ③3回目 ④4回目 ⑤5～10回程度 ⑥11回以上

問2 何人でお越しになりましたか？ () 人

問3 どなたとお越しになりましたか？

- ①大人同士の家族 ②未成年の子供連れ家族 ③ひとり ④友人 ⑤恋人・夫婦 ⑥職場
 ⑦その他 ()

問4 交通手段を教えてください (ご利用したすべての手段を選択してください)

- ①自家用車 ②レンタカー ③近鉄 ④JR ⑤バス ⑥タクシー ⑦飛行機
 ⑧船 ⑨その他 ()

問5 今回の旅の目的は何ですか？ (複数回答可)

- ①観光施設見学 ②買い物 ③グルメ ④景観見物 ⑤神宮参拝 ⑥あてもなく ⑦ドライブ
 ⑧パワースポット巡り ⑨とにかくのんびり ⑩家族旅行 ⑪知人を訪ねて ⑫思い出づくり ⑬温泉
 ⑭仕事・冠婚葬祭のついでに ⑮各種体験 ⑯その他 ()

問6 今回はどちらにお立ち寄りですか？ (複数回答可)

- 伊勢…①外宮 ②内宮 ③おかげ横丁 ④河崎 ⑤夫婦岩 ⑥二見シーパラダイス ⑦伊勢・安土桃山文化村
 鳥羽…①鳥羽水族館 ②ミキモト真珠島 ③イルカ島 ④海女小屋(相善) ⑤海女小屋(答志) ⑥鳥羽展望台
 志摩…①志摩スペイン村 ②志摩マリンランド ③合歡の郷 ④海女小屋(志摩) ⑤横山展望台 ⑥ともやま公園
 他地域…①松阪地域 ②熊野地域 ③その他 ()

問7 滞在期間とご予算を教えてください

- ①日帰り ②宿泊 () 泊… 宿泊先 ①伊勢 ②二見浦 ③鳥羽 ④志摩 ⑤南伊勢
 ⑥その他 ()
 ● 予算総額 ※ お一人様あたり、交通費込にて
 ①～1万円 ②～2万円 ③～3万円 ④～4万円 ⑤～5万円 ⑥～10万円 ⑦10万円超

問8 今回の旅行先に伊勢志摩を選んだ決め手は何ですか？ (複数回答可)

- ①毎年来るから ②一度来てみたかったから ③久しぶりに行きたくなったから ④知人に勧められたから
 ⑤テレビや雑誌などでよく見るから ⑥ご要望に向けて準備している伊勢神宮や別宮などに来てみたかったから
 ⑦その他 ()

問9 下記の項目について、満足度を示してください (これから帰途または日帰りの方などはできる範囲で回答ください)

- | 満足 ← | → 不満足 | 満足 ← | → 不満足 |
|-------------------------------|---------------------------|------|-------|
| ● 店員・ガイド等の対応… [5・4・3・2・1・0] | ● 交通の利便性… [5・4・3・2・1・0] | | |
| ● 景色… [5・4・3・2・1・0] | ● 案内表示… [5・4・3・2・1・0] | | |
| ● おもしろさ… [5・4・3・2・1・0] | ● 食事… [5・4・3・2・1・0] | | |
| ● お土産… [5・4・3・2・1・0] | ● 料金… [5・4・3・2・1・0] | | |
| ● 宿泊施設… [5・4・3・2・1・0] | ● また来たい度… [5・4・3・2・1・0] | | |

伊勢志摩の良いところ・良くないところを教えてください (ご自由にお書き下さい)

()

調査方法及び時期：

伊勢志摩地域において、下表に記載の各施設にアンケート用紙を配置させていただきました。配置場所は各施設に委ね、観光客への記入の促しは無理のない範囲でお願いしました。

本調査は、第1回は平成25年5月中旬～6月下旬、第2回は同年7月下旬～8月下旬、第3回は、同年12月中旬～下旬、第4回は、平成26年3月中旬～下旬に実施しました。

回答数：

回答数は、年間合計 2,406 枚でした。

昨年度に引き続き、アンケート記入者への謝礼品を用意し、併せてPOPを作成することで、観光客の自主的なアンケート記入を促しました。

アンケート設置施設及び回収枚数：

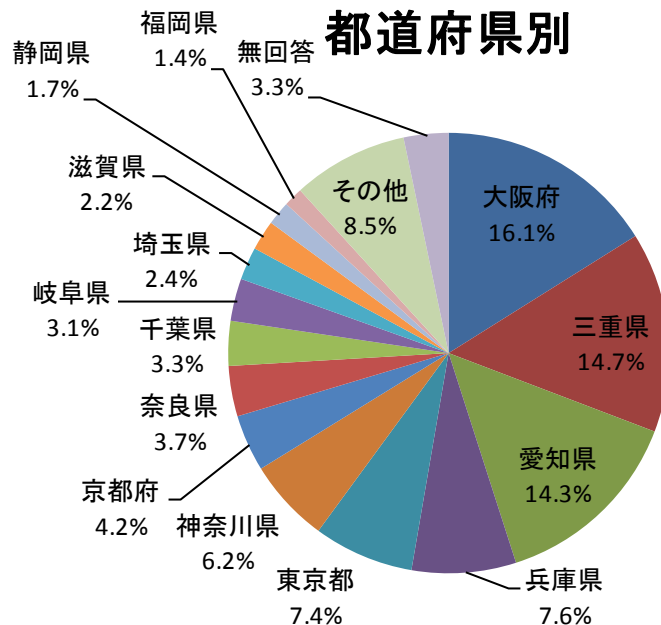
アンケート実施回 実施施設		第1回	第2回	第3回	第4回	合計
伊勢	おかげ横丁	65	0	9	6	80
	外宮前 観光案内所	49	70	68	70	257
	宇治山田駅 観光案内所	44	50	49	48	191
二見	二見プラザ	149	150	150	150	599
	伊勢・安土桃山文化村	6	37	5	3	51
	二見 観光案内所	45	45	46	43	179
鳥羽	鳥羽水族館	50	50	49	50	199
	ミキモト真珠島	26	47	39	12	124
	パールロード鳥羽展望台	35	14	32	35	116
	鳥羽駅 観光案内所	44	47	48	44	183
志摩	志摩スペイン村	24	70	13	27	134
	志摩マリンランド	48	52	52	52	204
	鵜方駅 観光案内所	11	41	20	17	89
合 計		596	673	580	557	2,406

発地都道府県名

大阪府・県内・愛知県がトップ 3 を占めており、全体の 45.1%を占めています。大阪府からの観光客は全体の 16.1%、県内からの観光客は 14.7%、愛知県からの観光客が 14.3%となりました。

【発地都道府県別調査結果】

都道府県別来訪者	人数
大阪府	387
三重県	354
愛知県	343
兵庫県	184
東京都	177
神奈川県	148
京都府	100
奈良県	89
千葉県	79
岐阜県	75
埼玉県	58
滋賀県	53
静岡県	42
福岡県	34
その他	204
無回答	79
合 計	2,406



その他内訳:

北海道	21	和歌山県	10	福島県	7	徳島県	5	山形県	2	熊本県	1
岡山県	17	愛媛県	9	香川県	6	群馬県	4	秋田県	2	合 計	204
長野県	14	山口県	9	長崎県	6	青森県	4	海外	2		
栃木県	13	山梨県	8	富山県	6	沖縄県	2	カナダ	1		
広島県	12	鳥取県	8	鹿児島県	6	石川県	2	アメリカ	1		
宮城県	11	茨城県	7	新潟県	5	宮崎県	2	岩手県	1		

県内内訳:

津市	76	鈴鹿市	28	玉城町	7	伊賀市	4	紀北町	1	大台町	1
四日市市	59	桑名市	16	明和町	7	亀山市	4	熊野市	1	朝日町	1
伊勢市	51	名張市	11	菰野町	5	鳥羽市	4	川越町	1	南伊勢町	1
松阪市	34	志摩市	10	多気町	5	度会町	2	大紀町	1	無回答	24
										合 計	354

各回対比：

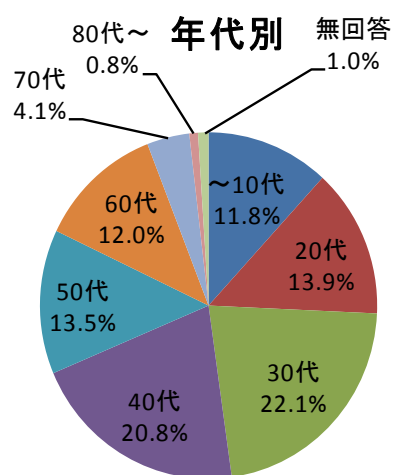
第1回	第2回	第3回	第4回	年 間
1. 大阪 19.1%	1. 大阪 16.5%	1. 大阪 17.8%	1. 三重 18.3%	1. 大阪 16.1%
2. 三重 16.3%	2. 三重 11.7%	2. 愛知 14.3%	2. 愛知 16.9%	2. 三重 14.7%
3. 愛知 16.3%	3. 兵庫 11.0%	3. 三重 13.1%	3. 大阪 10.6%	3. 愛知 14.3%
4. 東京 6.4%	4. 愛知 10.3%	4. 東京 7.1%	4. 兵庫 10.1%	4. 兵庫 7.6%
5. 京都 4.9%	5. 神奈川 8.9%	5. 神奈川 6.6%	5. 東京 7.0%	5. 東京 7.4%

(2) ～ (3) 年代別、性別

年代別では、幅広い世代の観光客が来訪しており、各回対比をみても安定した割合になっています。
また、性別割合では、女性が年間を通して男性の約2倍となっています。

【年代別調査結果】

年 代 別	人数
～10 代	284
20 代	335
30 代	531
40 代	501
50 代	324
60 代	289
70 代	98
80 代～	20
無回答	24
合 計	2,406



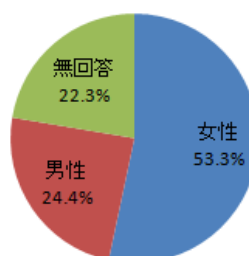
各回対比：

年代別	～10 代	20 代	30 代	40 代	50 代	60 代	70 代	80 代	無回答
第1回	8.2%	13.6%	21.0%	20.3%	15.3%	14.9%	4.7%	1.0%	1.0%
第2回	20.2%	11.7%	23.3%	24.1%	10.5%	6.8%	1.6%	1.0%	0.8%
第3回	7.9%	11.7%	22.4%	21.4%	14.7%	14.8%	5.5%	0.5%	1.1%
第4回	9.3%	19.4%	21.4%	16.9%	13.8%	12.2%	4.8%	0.9%	1.3%
年 間	11.8%	13.9%	22.1%	20.8%	13.5%	12.0%	4.1%	0.8%	1.0%

【性別調査結果】

性別	人数
女性	1,283
男性	586
無回答	537
合計	2,406

性別



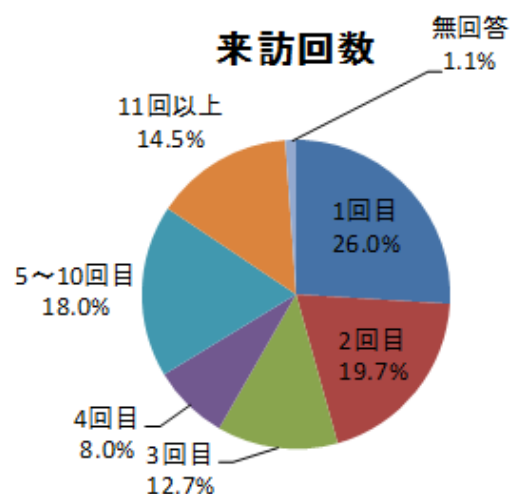
問 1 伊勢志摩来訪回数

来訪回数については、「2 回目」以上の割合が 72.9%です。

また、今年度については、2 回目～4 回目の来訪が増加傾向にあり、リピーターによる来訪が多いことがうかがえます。

【来訪回数調査結果】

来訪回数	人数
1回目	625
2回目	473
3回目	305
4回目	193
5～10回目	434
11回目以上	349
無回答	27
合 計	2,406



各年対比：

来訪回数	1回目	2回目	3回目	4回目	5～10回目	11回目以上	無回答
平成23年度	26.0%	16.9%	12.3%	5.6%	20.6%	17.4%	1.2%
平成24年度	26.4%	18.1%	12.2%	6.0%	18.9%	17.2%	1.1%
平成25年度	26.0%	19.7%	12.7%	8.0%	18.0%	14.5%	1.1%

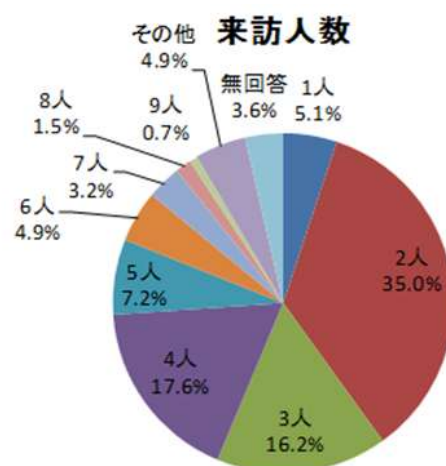
問 2、問 3 来訪人数、同行者

来訪人数は「2 人」「3 人」の割合を合わせると 51.2%と半数を占めており、少人数での旅行者が伊勢志摩地域に訪れていることがわかります。

また、同行者については、「未成年の子供連れ家族」が 33.9%となり、ついで「大人同士の家族」、「友人」、「恋人・友達」となっています。

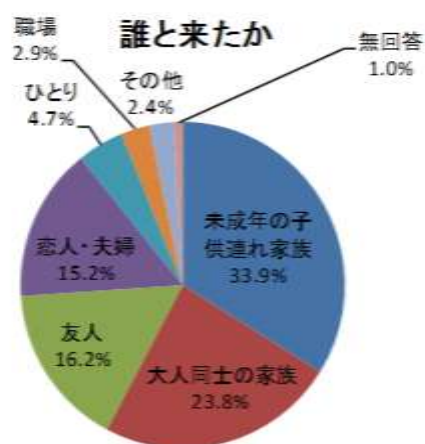
【来訪人数調査結果】

来訪人数	人数
1人	122
2人	843
3人	389
4人	424
5人	173
6人	119
7人	78
8人	37
9人	18
その他	117
無回答	86
合 計	2,406



【同行者調査結果】

誰と来たか	人数
未成年の子供連れ家族	816
大人同士の家族	573
友人	390
恋人・夫婦	366
ひとり	112
職場	69
その他	57
無回答	23
合 計	2,406

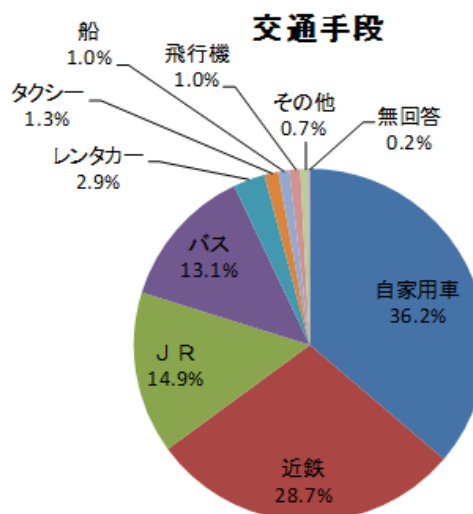


問4 交通手段

「自家用車」については、昨年度に比べ約8%減っているものの、依然、大きな割合を占めており、他の交通手段より多く使用されていることが分かりますが、「近鉄」「JR」の割合についてはほぼ横ばいの状況です。

【交通手段調査結果】※複数回答

交通手段	人数
自家用車	1,131
近鉄	897
JR	465
バス	409
レンタカー	91
タクシー	40
船	32
飛行機	31
その他	22
無回答	5
合 計	3,123



各年対比：

交通手段	自家用車	近鉄	JR	バス	レンタカー	船	タクシー	飛行機	その他	未回答
平成23年	44.4%	27.4%	12.2%	10.2%	1.8%	1.4%	1.1%	0.5%	0.6%	0.4%
平成24年	44.9%	26.4%	13.4%	9.5%	2.2%	0.9%	1.1%	0.6%	0.7%	0.3%
平成25年	36.2%	28.7%	14.9%	13.1%	2.9%	1.3%	1.0%	1.0%	0.7%	0.2%

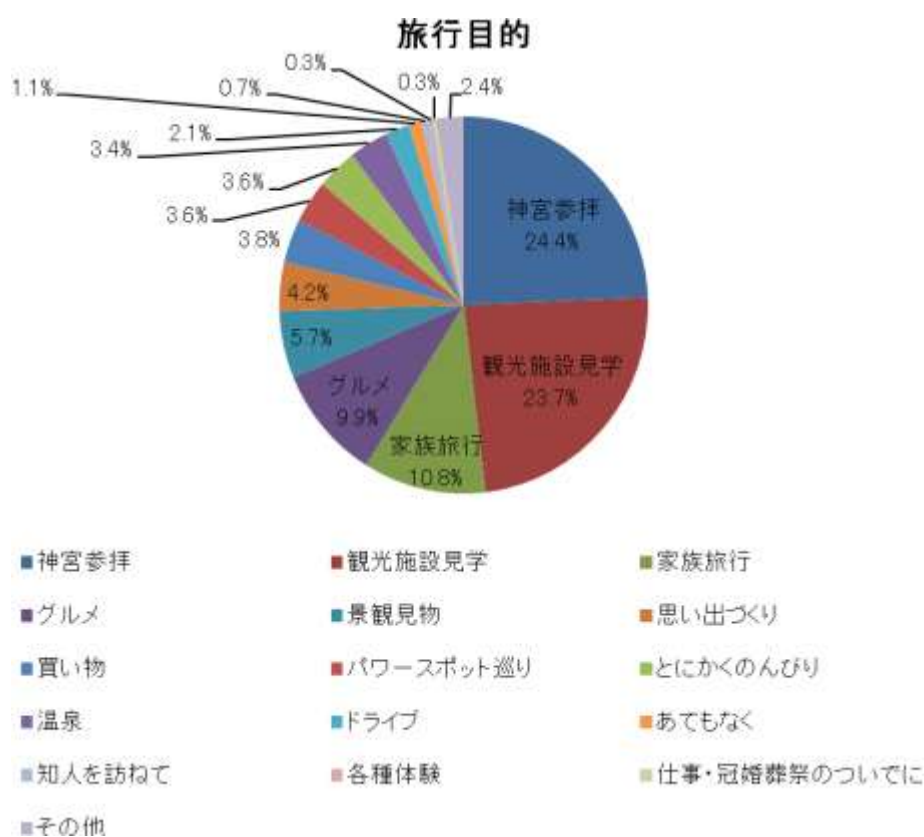
問5 旅行目的

平成25年は遷宮年であり、「神宮参拝」を目的に来訪される割合が24.4%でした。

今回の調査結果では、「神宮参拝」「観光施設見学」以外の目的も多く、伊勢志摩地域の魅力がバラエティにとんでいることがうかがえます。

また、男女別旅行目的では、性別割合調査において男女比1:2であることから、ほとんどの項目で1:2の割合の回答数ですが、「買い物」「パワースポット巡り」については、男女比回答数が1:3であることから、特にこの2項目について女性の関心が高いことがうかがわれます。

【旅行目的調査結果】※複数回答



旅行目的	人数
神宮参拝	1,115
観光施設見学	1,087
家族旅行	493
グルメ	452
景観見物	263
思い出づくり	193
買い物	172
パワースポット巡り	167
とにかくのんびり	163
温泉	157
ドライブ	96
あてもなく	51
知人を訪ねて	30
各種体験	15
仕事・冠婚葬祭のついでに	15
その他	109
無回答	19
合 計	4,597

旅行目的調査結果 その他内訳

しまかぜ乗車	11	写真撮影	2	結婚記念日	1
スケッチ	8	食事	2	研修旅行	1
水族館	5	プール	1	古希記念	1
お白石持行事	5	おひなさまめぐり	1	仕事	1
帰省	4	キャンプ	1	子どものスポーツ遠征の見学	1
志摩スペイン村	4	コンサート	1	自治会旅行	1
部活	4	サーフィン	1	遷宮	1
ハイキング	4	せんぐう館	1	津ボート	1
海水浴	3	ちょんまげランド夜祭	1	釣り	1
狂言観劇	3	つどい乗車	1	天の岩戸	1
墓参り	3	牡蠣食べ放題	1	同窓会	1
ウォーキング参加	2	海	1	名古屋	1
スペイン村へ行く	2	還暦祝い	1	不明	18
宿泊施設	2	休養	1	合 計	109
潮干狩り	2	恵利原	1		

【旅行目的（男女別）】※複数回答

旅 行 目 的	総 数		男 性		女 性	
神宮参拝	1,115	24.3%	278	24.0%	607	24.2%
観光施設見学	1,087	23.6%	270	23.3%	583	23.2%
家族旅行	493	10.7%	120	10.4%	277	11.0%
グルメ	452	9.8%	110	9.5%	257	10.2%
景観見物	263	5.7%	74	6.4%	134	5.3%
思い出づくり	193	4.2%	53	4.6%	106	4.2%
買い物	172	3.7%	28	2.4%	108	4.3%
パワースポット巡り	167	3.6%	30	2.6%	100	4.0%
とにかくのんびり	163	3.5%	46	4.0%	92	3.7%
温泉	157	3.4%	50	4.3%	78	3.1%
ドライブ	96	2.1%	33	2.8%	45	1.8%
あてもなく	51	1.1%	13	1.1%	29	1.2%
知人を訪ねて	30	0.7%	9	0.8%	17	0.7%
各種体験	15	0.3%	7	0.6%	5	0.2%
仕事・冠婚葬祭のついでに	15	0.3%	5	0.4%	7	0.3%
その他	109	2.4%	27	2.3%	61	2.4%
無回答	19	0.4%	5	0.4%	6	0.2%
合 計	4,597		1,158		2,512	

問6 調査地点別の立ち寄り地

伊勢・鳥羽・志摩の各地域において、どこへ訪れる（訪れた）のかを調査しました。

伊勢地域での調査は、立ち寄り地として多い順から「内宮」「おかげ横丁」「外宮」「夫婦岩」「二見シーパラダイス」となっており、伊勢市内での周遊が多くを占めていることがうかがえます。

鳥羽地域での調査は、多い順から「内宮」「おかげ横丁」「鳥羽水族館」「外宮」「ミキモト真珠島」であり、伊勢神宮と鳥羽市内観光施設への来訪数が多く、また、志摩地域での調査は、立ち寄り地の多い順から「志摩マリンランド」「志摩スペイン村」「内宮」「おかげ横丁」「外宮」であり、志摩市内観光施設と伊勢神宮への来訪数が多くみられます。

どの地域の調査においても、伊勢神宮周辺への立ち寄り数が多く、関心が高いことがうかがわれます。

【調査地点別立ち寄り地】※複数回答

伊 勢			鳥 羽			志 摩		
1	内宮	962	1	内宮	341	1	志摩マリンランド	201
2	おかげ横丁	855	2	おかげ横丁	301	2	志摩スペイン村	178
3	外宮	851	3	鳥羽水族館	296	3	内宮	142
4	夫婦岩	606	4	外宮	290	4	おかげ横丁	136
5	二見シーパラダイス	364	5	ミキモト真珠島	175	5	外宮	76
6	鳥羽水族館	157	6	夫婦岩	120	6	鳥羽水族館	48
7	志摩スペイン村	104	7	鳥羽展望台	107	7	夫婦岩	20
8	ミキモト真珠島	77	8	志摩スペイン村	84	8	イルカ島	19
9	伊勢・安土桃山文化村	76	9	イルカ島	68	9	二見シーパラダイス	16
10	イルカ島	48	10	二見シーパラダイス	39	10	ミキモト真珠島	15
11	松阪地域	39	11	松阪地域	31	11	横山展望台	13
12	河崎	34	12	伊勢・安土桃山文化村	25	12	伊勢・安土桃山文化村	9
13	志摩マリンランド	28	13	志摩マリンランド	21	13	松阪地域	6
14	鳥羽展望台	26	14	海女小屋(相差)	20	14	鳥羽展望台	6
15	海女小屋(相差)	15	15	合歓の郷	8	15	合歓の郷	5
16	熊野地域	9	16	海女小屋(志摩)	7	16	ともやま公園	3
17	ともやま公園	7	17	熊野地域	7	17	海女小屋(相差)	3
18	横山展望台	7	18	ともやま公園	6	18	海女小屋(志摩)	2
19	合歓の郷	4	19	横山展望台	6	19	海女小屋(答志)	1
20	海女小屋(志摩)	3	20	海女小屋(答志)	5	20	その他・無回答	49
21	海女小屋(答志)	2	21	河崎	4		計	948
22	その他・無回答	38	22	その他・無回答	45			
	計	4,312		計	2,006			

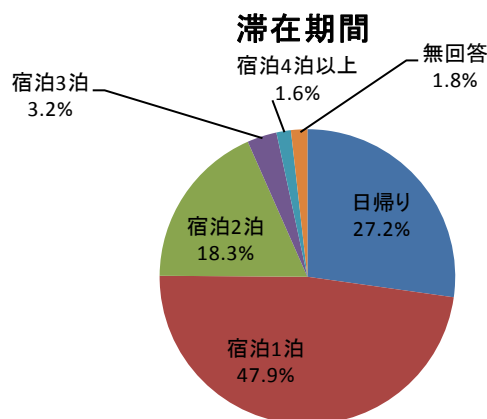
問7 滞在期間・予算額

滞在期間は、「日帰り」と「宿泊1泊」の割合を合わせると75%を占めており、伊勢志摩地域を訪れる観光客の滞在期間が短期間であることがうかがえます。

旅行予算に関しても、「1万円以下」「2万円以下」「3万円以下」の割合が合わせて71.8%と、短期間の滞在が多いことからか、低予算であることがわかります。

【滞在期間調査結果】

滞在期間	人数
日帰り	655
宿泊1泊	1,152
宿泊2泊	440
宿泊3泊	78
宿泊4泊以上	38
無回答	43
合 計	2,406

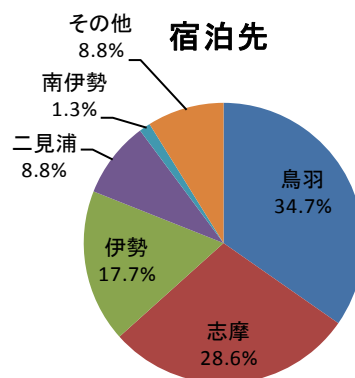


各年対比：

滞在期間	日帰り	宿泊1泊	宿泊2泊	宿泊3泊	宿泊4泊以上	無回答
平成23年	31.4%	47.1%	14.4%	2.9%	1.1%	3.0%
平成24年	26.0%	49.3%	17.2%	2.7%	1.7%	3.1%
平成25年	27.2%	47.9%	18.3%	3.2%	1.6%	1.8%

【宿泊先調査結果】※複数回答

宿泊先	人数
鳥羽	480
志摩	395
伊勢	245
二見浦	122
南伊勢	18
その他	122
無回答	370
合 計	1,752



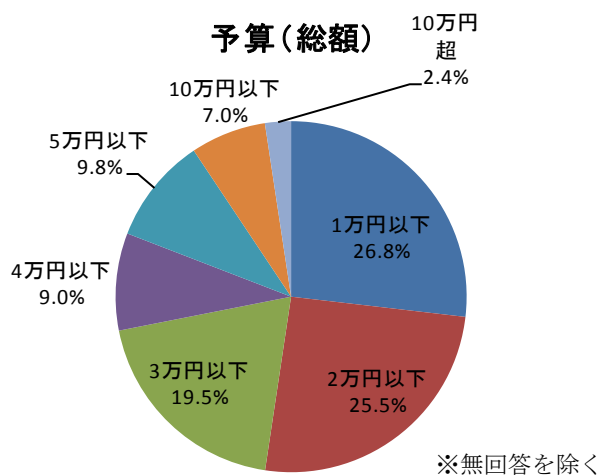
※無回答を除く

各年対比：

宿泊先	鳥羽	志摩	伊勢	二見浦	南伊勢	その他	無回答
平成23年	40.2%	23.6%	19.8%	8.1%	1.3%	7.0%	—
平成24年	31.2%	17.9%	14.9%	6.7%	0.7%	4.6%	24.0%
平成25年	27.4%	22.5%	14.0%	7.0%	1.0%	7.0%	21.1%

【予算（総額）調査結果】※複数回答

予算（総額）	人数
1万円以下	617
2万円以下	587
3万円以下	449
4万円以下	206
5万円以下	225
10万円以下	160
10万円超	55
無回答	107
合 計	2,406



問 8 伊勢志摩を選んだ決め手

「①久しぶりに行きたくなったから」「③毎年来るから」というリピーターと思われる観光客の回答数が 1,006 件、「②一度来てみたかったから」「④ご遷宮に向けて準備している伊勢神宮や別宮などに来てみたかったから」という初めて伊勢志摩地域に来訪されると思われる方からの回答数が 1,107 件でした。

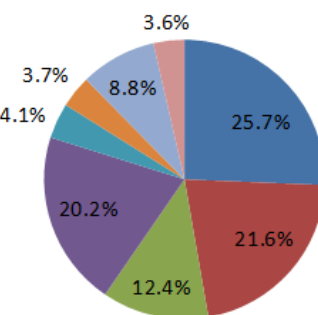
このことから、伊勢志摩地域を訪れる観光客の内訳は、リピーターと初めて来訪される方に大きく二分されていることがわかります。

【選んだ決め手調査結果】※複数回答

伊勢志摩を選んだ決め手	人数
①久しぶりに行きたくなったから	679
②一度来てみたかった	572
③毎年来るから	327
④ご遷宮に向けて準備している伊勢神宮や別宮などに来てみたかったから	535
⑤知人に勧められたから	108
⑥テレビや雑誌でよく見るから	98
⑦その他	233
⑧無回答	95
合 計	2,647

- 久しぶりに来てみたかった
- 一度来てみたかった
- 毎年来るから
- ご遷宮に向けて準備している伊勢神宮や別宮などに来てみたかったから
- 知人に勧められたから
- テレビや雑誌でよく見るから
- その他
- 無回答

伊勢志摩を選んだ決め手



昨年との比較：

旅行目的	①	②	③	④	⑤	⑥	⑦	⑧
平成23年	32.4%	23.4%	15.2%	4.8%	4.3%	3.9%	12.0%	4.0%
平成24年	31.3%	23.3%	14.1%	7.2%	4.0%	3.7%	12.5%	3.8%
平成25年	25.7%	21.6%	12.4%	20.2%	4.1%	3.7%	8.8%	3.6%

その他内訳：

しまかぜ乗車	14	関西から来やすい	1
仕事	10	韓国からのお客さまを案内	1
牡蠣	9	去年も来て今年も計画をたてて	1
近いから	8	狂言	1
水族館	6	近場の旅行を考え、海に近い所がよかったから	1
伊勢えび	4	近鉄ハイキング	1
神宮参拝	4	近鉄一本で気軽に来られるから	1
帰省	3	犬も一緒に入れるときいたから	1
先生が決めたので	3	賢島に一度来てみたかった。リアス式海岸を見たかった	1
スケッチをするため	3	甲冑を着てみたかった	1
ウォーキング	2	行きたい旅館があったから	1
お礼参り	2	合歓の郷に行きたかった	1
ハイキング	2	子どもの頃にきてとても楽しかったので、自分の子どもも連れて来たかった	1
家から近い	2	子ども連れ電車旅行としての距離が良かったから	1
家族希望	2	子供がきたことなかったから	1
距離が適切	2	子供が行きたがっているから	1
実家があるから	2	子供向けのものがある	1
前回来て楽しかったから	2	子供達が楽しめる旅行にしたい	1
部活	2	思い出を思い出しに最後の思い出作り	1
スペイン村	2	式年遷宮	1
1日休暇があり、先輩に勧められた	1	実家に来ていて時間があったから	1
20年前にも来たので再度訪れたかった	1	手話勉強会のため	1
うなぎを食べに	1	宿泊クーポンが当たったので	1
おじいちゃんおばあちゃんに会いに	1	宿泊先からハガキが届いたので	1
お白石持行事参加の為	1	出張のついで	1
かんぼの宿鳥羽のフラダンスが好きだから	1	招待券をもらったから	1
キャンペーン期間だったから	1	信州へ行けなかったから	1
コンサート	1	親が行こうといったから	1
スペイン村のフリーチケットを入手したので	1	親戚がいるから	1
セカンドハウスがあるから	1	遷宮の年だから	1
たまたまホテルがあいていたから	1	孫の為	1
つどい乗車	1	大江戸温泉を利用したかった	1
とにかくのんびり	1	知人がいるから	1
ナガシマやってなかった	1	津ボート	1
ふぐ料理	1	島にいったみたかった	1

ホテルの安売チケットを会社で買ったため	1	東日本大震災後避難したときに三重に来て気に行ったので旅行として	1
マッブルを見て	1	特になし	1
まんぼう	1	美味しい海の幸を食べたかったので	1
リフレッシュ	1	文化村に来たかったから	1
安いプランを見つけたから	1	母の喜寿祝い	1
安土桃山文化村のクリスマスパーティーに来たかったから	1	母の日	1
何となく	1	毎月来るから	1
家族が希望した	1	無料券があったから	1
家族に伊勢をぜひお参りさせたかったから	1	友人がすんでいるので	1
海がきれい	1	友人が行きたいと言ったから	1
海へ行きたかったから	1	友人の案内	1
海外から帰国して温泉に入りたかったから	1	旅館のクーポンサイトで	1
海水浴を予定していたが雨になりパルケエスパニーヤに来た	1	旅行パンフレットを見て	1
観光地が多いから	1	不明	72
合 計			233

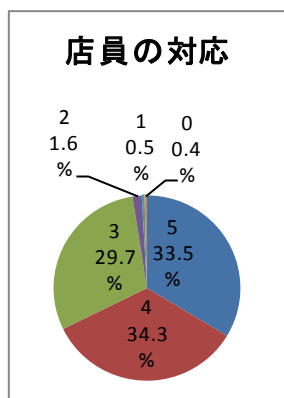
問 9 満足度

満足度については、5から0までの評価をお願いしました。5は満足、0は不満足と、数字が少なくなるほど満足度が低くなるという評価です。

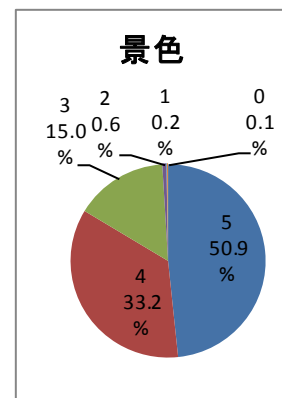
「景色」「また来たいか」については、高評価「5」の回答数がほぼ半数を占めていますが、「お土産」「交通利便性」「案内表示」「料金」についての「5」評価は3割以下とやや少ない割合になっています。（すべてのグラフは、無回答を除いています。）

【各満足度調査結果】

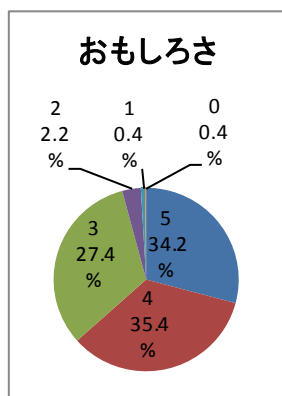
店員の対応	人数
5	706
4	721
3	625
2	34
1	10
0	9
無回答	301
合計	2,406
平均	3.97



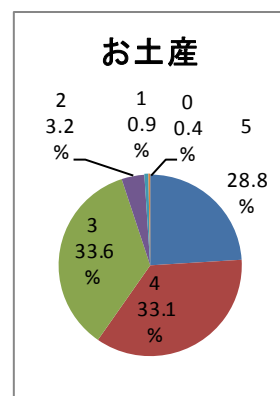
景色	人数
5	1,062
4	774
3	340
2	15
1	2
0	4
無回答	209
合計	2,406
平均	4.30



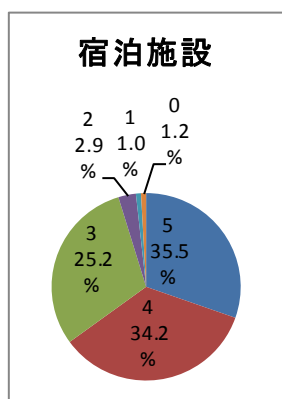
おもしろさ	人数
5	628
4	742
3	697
2	71
1	16
0	4
未回答	248
合計	2,406
平均	3.87



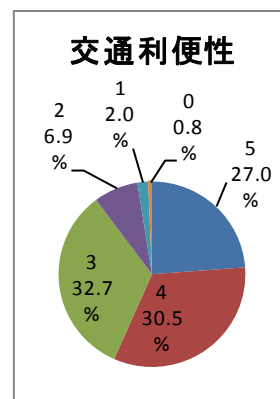
お土産	人数
5	514
4	764
3	752
2	87
1	15
0	7
未回答	267
合計	2,406
平均	3.77



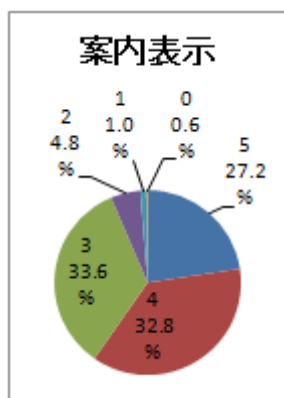
宿泊施設	人数
5	519
4	595
3	516
2	52
1	15
0	15
未回答	694
合計	2,406
平均	3.88



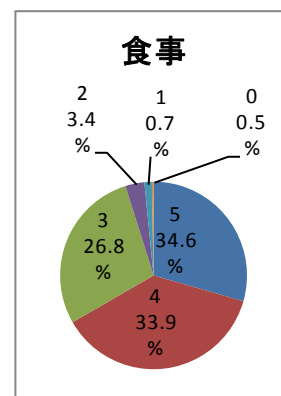
交通利便性	人数
5	509
4	702
3	705
2	166
1	40
0	14
未回答	270
合計	2,406
平均	3.67



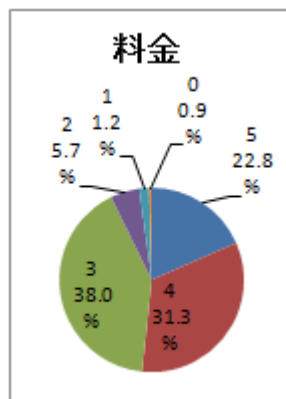
案内表示	人数
5	476
4	781
3	711
2	109
1	22
0	5
未回答	302
合計	2,406
平均	3.74



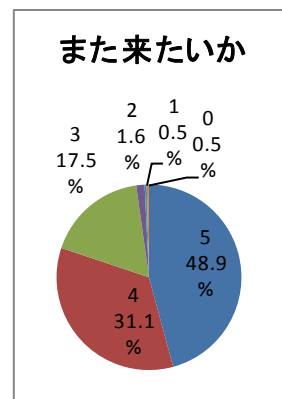
食事	人数
5	599
4	758
3	579
2	67
1	26
0	6
未回答	371
合計	2,406
平均	3.89



料金	人数
5	382
4	690
3	852
2	105
1	35
0	10
未回答	332
合計	2,406
平均	3.60



また来たいか	人数
5	972
4	729
3	375
2	31
1	8
0	8
未回答	283
合計	2,406
平均	4.23



○ 伊勢志摩の良い点・不満な点（コメント欄）

☆良い点

景色

景色、景観がよい。(78 件)
 海がきれい。(35 件)
 リアス式海岸の景色がよい。
 海を久しぶりに見られた。
 自然が豊か。(31 件)
 空気がきれいでおいしい。(9 件)
 海と山が素敵。(4 件)
 のどかなところがいい。
 二見浦が美しく感激でした。観光客が多いのに静けさがあり、ゆっくりできました。
 木が多くてきれい。(3 件)
 紅葉がきれい。
 日の出がとてもきれいだった。
 街がきれい。
 川がきれい。

食事

食べ物がおいしい。(50 件)
 海産物がおいしい。(29 件)
 牡蠣がおいしい。(5 件)
 魚がおいしい。(3 件)
 海老がおいしい。(2 件)
 てこね寿司がおいしい。
 伊勢うどんがおいしい。(3 件)
 ぜんざいがおいしかった。
 赤福がおいしい。
 赤福氷がおいしい。
 地ビールがおいしい。
 伊勢はグルメも含め、全て素晴らしい。
 鳥羽駅のすぐそばに、ごはん屋さんがたくさんあるのがよかった。

神宮

伊勢神宮が良かった。(17 件)
伊勢神宮に行くと落ち着く。(3 件)
伊勢神宮にまた来たいです。(2 件)
伊勢神宮(内宮)の早朝参拝はとても良かったです。
神様のことを改めて良く勉強することができた。
日本の原点であり、気分がすがすがしくなる。

施設

水族館の生き物(イルカ、ペンギン)がよかった。(12 件)
二見シーパラダイスが良かった。面白かった。(6 件)
水族館が多いから、珍しい魚類が多くとても良かった。
水族館の展示方法(青ライト、順路無しなど)がいい。
二見シーパラダイスは入場しなくてもトドが観られるのがすごい。近くで観ることができて楽しいです。
志摩マリンランドの裏方体験させていただきました。楽しすぎました。ありがとうございました。
観光スポットが多い。(6 件)
宿泊施設がよかった。(5 件)
安土桃山文化村のショーがおもしろかった。(4 件)
安土桃山文化村の城からの景観が良く、接客がとっても素敵。
ミキモト真珠島の海女実演がおもしろかった。(2 件)
観光案内所のお姉さんたちが丁寧で気持ちよかったです。
船とマリンランドが駅近くでよかった。
文化村で働いている人たちのサービス精神がとてよくて楽しかった。
パルケでは乗り物にたくさん乗れるので子供はいつも嬉しがって楽しみました。
三重県の観光地のトイレがきれい。
相差、パールロード、伊勢志摩スカイラインが良かったです。
パールロードの景色がよくドライブに最適でした。

その他

地元の人々が親切だった。(45 件)
落ち着いていてのんびりできる。(29 件)
また来たい。(17 件)
楽しかった。(11 件)
見所が多い。(9 件)
交通の便が良い。(7 件)
何度来ても、いつ来ても良いところ。(6 件)
良かった。(5 件)
パワースポットがある。(5 件)
神聖な雰囲気がする。(3 件)
きれいに整備されている。(3 件)
ガイドさんが良かった。(3 件)
良かった。(3 件)
観光案内所や駅職員、バスの運転手が親切。(2 件)
好き。(2 件)
温泉がよい。(2 件)
楽な交通手段で行くことができる。(2 件)
交通案内がわかりやすい。(2 件)
古い建物を大切に保存している。(2 件)
パワースポットが多い。(2 件)
混雑していないので観光しやすい。(2 件)
歴史がある。(2 件)
ゴミが落ちていない。(2 件)
交通の便が良い。(2 件)
近い。(2 件)
土産品がよい。(2 件)

みんな感謝の心を常に忘れないところが素敵です。
海女の生き方に感心。元気がいいこと。
言葉では言い表せないです。
高速の渋滞が少なく、利便性が良い。
神社がたくさんあって、食べ物もおいしく子どもも楽しめていいと思います。
地域性。道の駅のモデルに。ビールはもうかる。
地域全体に信仰心の熱さを感じる。
電車でも車でも来られる場所がいくつも楽しめるところがある。
良い意味でゴチャゴチャしていなく開放的でわかりやすいのでいい。
アットホームなところ。
すがすがしい気持ちになる。
にぎやか。
真珠が素敵キャンパス。
まわれる所がたくさんあり、市や県全体でもてなす体制ができている。
外宮から内宮間のバスの運転手の方に古事記の説明をして下さる方がいて、面白かったしためになった。
家族で楽しめた。
最近は高速ができ、ずいぶん早く来れるようになった。
二見浦で夫婦岩には 70 年ぶりに楽しむことができた。
大阪にはない感じ。
観光マップが多い。
訪れやすいところ。
離島が楽しかった。特に神島。
まわりゃんせは安くて良い。
CAN バスが便利だった。
どこに行っても良いところ。
非日常を味わえるところがよい。
癒される。
伊勢志摩について、関東での知名度は神宮以外にはないが、期待以上におもしろかった。
いわゆる観光地のようにギラギラしてないところがよい。
温泉でくつろげる。
コンビニができていて買いやすい。すっきりしている。(鳥羽駅)
案内所がわかりやすい。(鳥羽駅)
町の方々が親切に道を教えてくださりとても感謝しています。ありがとうございました。
北海道では見られない景色や建物が観られて新鮮でした。
今ホットな観光スポットがある。
神秘的な神社。
スタンプラリーが多くて楽しい。
観光ガイドを探しておりましたところ、こちら(外宮前観光案内所)を知りほっとしています。神様のおめぐみかも。
子供連れも来やすい。
名物がたくさん。
美人が多い。
伊勢神宮内宮付近の賑わいが良い。

要望

交通の便がよくなってほしい。(3 件)
近鉄がもう少し早くなると良い。
知多半島からのフェリーが復活してほしい。
内宮～文化村バスについて 30 分間隔だとお客様が増えると思います。
道路を増やせばいい。
駅前での荷物配送預かりサービスがあると良いと思った。
NHK の朝ドラで海女さんが話題になっているので、三重の海女さんをもっと話題になってほしいです。
ペット連れで入れる(テラス席でもいいので)食事処がもう少し増えると良い。
もっと展示方法を考えるといいと思う。内容はとてもいいので見せ方を考えて。
安土桃山文化村に武将グッズをもって置いてほしい。特に秀吉。着替えるところに足軽の服もほしい。
観光できるところがあれば楽しく一日中過ごせると思います。

伊賀の忍者より設備がいろいろのにもう少しがんばって。
子どものころスペイン村へ良く来ていました。遊園地が少なくなる中頑張してほしいと思います。
女子用のトイレの洋式の数を増やしてほしい。トイレトペーパー有料はガイド誌に記載してほしい。
新しいスポットがほしい。
駅前に薬局がほしい。
チラシ、ネットでアピールしてほしい。
パールロードにバスを増やしてほしい。
観光施設駐車場案内の看板に矢印をつけてください。
お土産店、案内の閉店時間をできれば 19 時～21 時に調整してほしい。
足湯、日帰り温泉マップなどがあると嬉しい。
関西からの高速道路はだいぶ良くなったが、遠回りしての整備である。阪奈道から三重に入るルートはあるともっと便利になると思う。
読めない漢字がある。説明のしおりがほしい。
焼きガキを食べるところが車を止められないところばかりだったので改善してほしいです。
子供が遊べるところがほしい。
混雑するのでゆっくりお参りしたい。
PR 活動を多くし、近県の人に来てもらうようにしたいと思う。
安土桃山文化村をもっと宣伝してほしい。安くしてほしい。
MAP や交通の便がもっと詳しく分かると事前の計画が立てやすいと思う。
もっと、お土産屋や食事をするところが駅前(賢島)に欲しい。
有名な駅なのにシャッターが閉まったお店がたくさん。トイレも古い。もっと空テナントをうまく活用してほしい。
ガイドの数をもっと増やしてほしい。
トイレをもっと増やしてほしい。
もっと宿泊施設を増やしてほしい。
内宮周辺の駐車場の渋滞をもう少しなんとかしてほしい。
夫婦岩付近で食事ができる場所を増やしてほしい。
日本の良さを再認識できました。その分、英語表記など外国の方向けの案内を充実させれば良いのにと感じた。
ホテルのご飯でも、大あさりなどの貝類を手軽に追加できたら嬉しい。
水族館に古代魚を増やしてほしい。
案内標識をわかりやすくしてほしい。

☆不満な点

施設

店や施設の閉店時間が早すぎる。(6 件)
店員の接客態度がよくない。(4 件)
コンビニ・スーパーが少ない。(2 件)
宿泊施設が古いところが多い。(2 件)
ツアーバスで来たが、宿泊したところは最低でした。
荷物預かり所が少なく不便。
観光施設の入場料金が高い。
駅周辺にコンビニがなく、お土産物は多いのにこんなに不便な駅周辺は初めてで驚きました。
臨時休業が多すぎる。
駅前が寂しい。
コインロッカーが少ない。
前に来たときよりも、施設内のイベント、ショーが少なくなっていて残念だった。
施設が古く、痛みの見えてしまっているところ。
スペイン村のパレードもショーも全て一斉に休みで残念でした。
ホテルの食事がいまいちでした。
ホテルにて、禁煙ルームがない。部屋にいるのが辛かった。
施設などの営業時間が短い。
ホテルなどの送迎の時間が早すぎる。
バリアフリーがない。
ゴミ箱が少ない。

交通

交通の便が悪い。(20 件)
バス、電車の本数が少ない。(9 件)
駐車場が少ない。駐車料金が高い(8 件)

渋滞する。(8 件)
バス料金が安い。(6 件)
交通手段が少ない。(5 件)
交通案内標識がわかりにくい。(3 件)
バス等の乗り換えの案内が少ない。
伊勢までいいが、志摩に入ると交通の便が悪くなる。
バスの路線が複雑で使いこなせなかった。
伊勢神宮付近の駐車場のスペース不足。
いつも駐車場が満車。
夜(19 時頃) 駅前にもかかわらず、タクシーが来ず不便でした。
三重県では、歩道に駐車し、歩道を車が走るという光景を幾度となく見ました。
伊勢市駅の南口と北口の行き来がもっと楽に(踏切を渡らずに)できると良いと思う。
無料駐車場が少ない。
伊勢神宮と駅が遠いのが不便。
道路のでこぼこが多くて走りにくい。
CAN バスの本数が少ない。
案内表示が少ない。
駅に人がいないので、道順などを聞くのに不便。
石神さんが車でしかいけない。

その他

トイレが少なく、汚く、和式が多い。(4 件)
人が少ない。にぎわいがほしいです。(3 件)
人が多すぎる。(2 件)
内宮の駐車場が有料になっていること。(2 件)
ゴミがよく落ちているところ。
ネットで調べても情報が少ない。
雨がよく降る。
商売気がムンムン。
新潟からは遠いので、気軽に来れません。残念です。
土地の人の気性が荒い。特に志摩。
道がせまい。ぐねぐねしているところ。
二見浦が町自体が衰退していて、さみしい感じがしました。
遠い。
ソフトクリーム 300 円は高い。
駅前にお土産以外、日用品を売っている所が少ない。(鳥羽駅)
金比羅に散策に行ったら不審者とみられ不快だった。
道沿いにレストランが少ない。
子供連れで食事するところが少ない。
アピール不足。