

平成 28 年度 第 2 回 旅行者アンケート  
集計結果  
(調査日 平成 28 年 7 月～平成 28 年 8 月)

## 平成28年度第2回旅行アンケート集計結果（回答数 816枚）

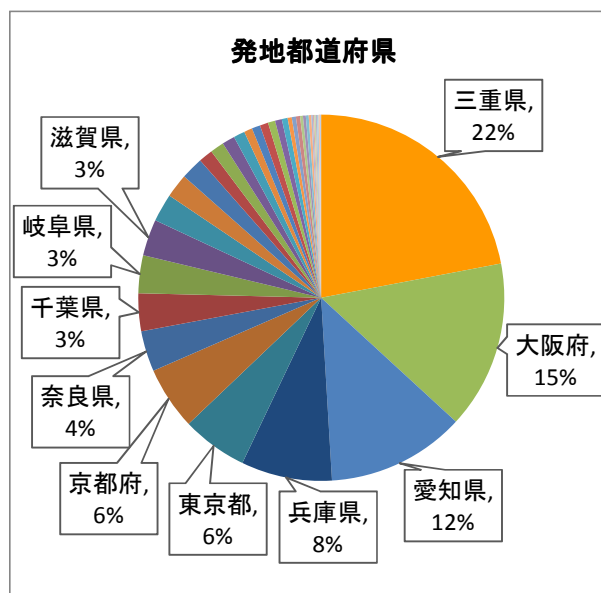
### （1）発地都道府県名

三重県内・愛知県・大阪府からの来訪者数が多く、全体の半数以上を占めております。

過去5年分のアンケートでも同様の結果であることから、固定の府県からの観光客がある反面、新たな都道府県からの観光客の呼びこみが課題とも言えます。

#### ◎都道府県別来訪者

発地都道府県	人数
三重県	178
大阪府	120
愛知県	99
兵庫県	65
東京都	47
京都府	45
奈良県	29
千葉県	27
岐阜県	27
滋賀県	26
神奈川県	20
埼玉県	17
静岡県	16
群馬県	10
広島県	10
岡山県	9
栃木県	8
石川県	6
和歌山県	6
長崎県	6
長野県	5
福岡県	5
福島県	4
北海道	3
茨城県	3
山口県	3
山梨県	2
香川県	2
高知県	2
大分県	2
青森県	1
宮城県	1
鳥取県	1
愛媛県	1
熊本県	1
宮崎県	1
鹿児島県	1
シンガポール	2
台湾	1
未回答	4
総計	816



#### 都道府県別来訪者割合各年対比

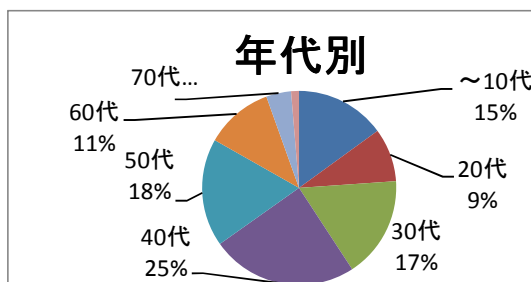
	1	2	3	4	5
H24	大阪府 21.4%	愛知県 13.9%	三重県 11.4%	東京都 7.3%	兵庫県 7.2%
H25	大阪府 16.5%	三重県 11.7%	兵庫県 11.0%	愛知県 10.3%	神奈川県 8.9%
H26	大阪府 15.9%	愛知県 14.4%	三重県 14.0%	東京都 8.0%	奈良県 6.5%
H27	大阪府 21.1%	愛知県 18.5%	三重県 16.8%	兵庫県 7.6%	奈良県 5.2%
H28	三重県 21.9%	大阪府 14.7%	愛知県 12.2%	兵庫県 8.0%	東京都 5.8%

## (2) 年代別来訪者数、(3) 性別来訪者数

年代別では、30代～40代の方が全体の約4割を占めております。  
性別については、女性の割合が約6割という結果になりました。

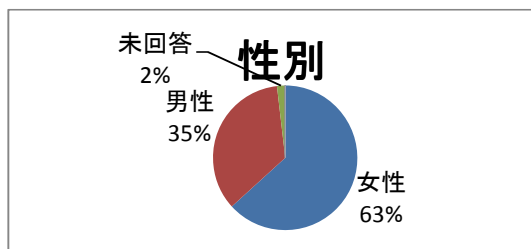
### ◎年代別来訪者

年代別	人数
～10代	114
20代	68
30代	129
40代	186
50代	137
60代	86
70代	32
80代～	10
総計	816



### ◎性別来訪者

性別	人数
女性	516
男性	285
未回答	15
総計	816

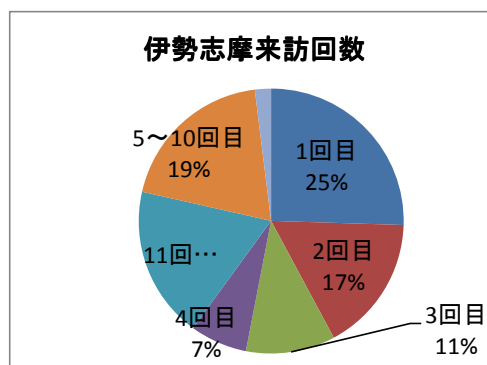


## 問1 伊勢志摩来訪回数

伊勢志摩への来訪については、2回目以上のリピーターの方が3/4を占めています。

### ◎伊勢志摩来訪回数

来訪回数	人数
1回目	208
2回目	136
3回目	89
4回目	57
11回以上	151
5～10回目	159
未回答	16
総計	816

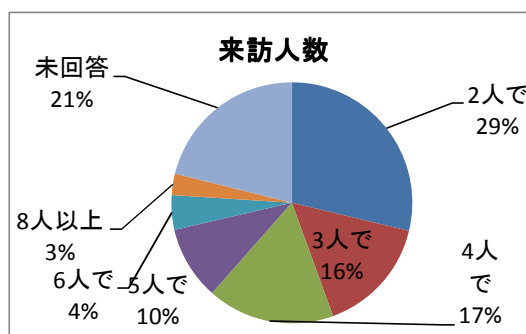


## 問2 来訪人数

来訪人数は、2人～4人が全体の約6割を占めています。

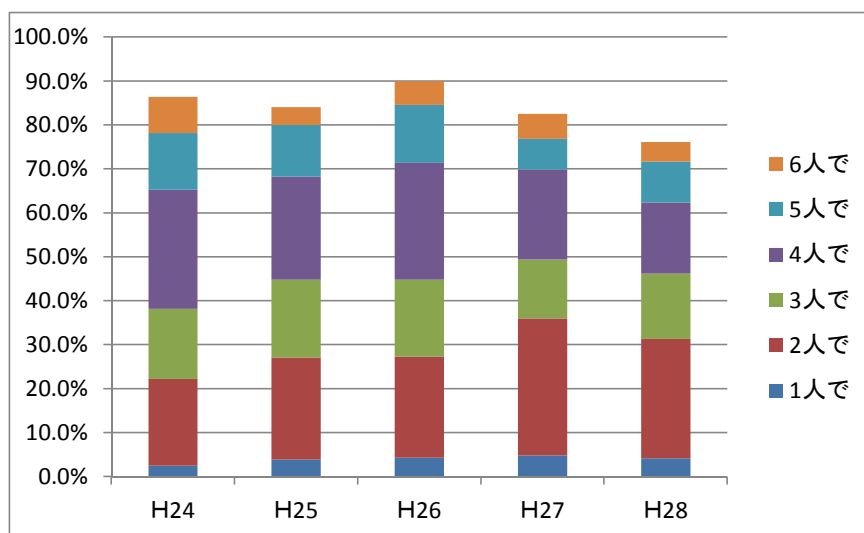
### ◎来訪人数

来訪人数	人数
2人で	222
3人で	121
4人で	132
5人で	76
6人で	36
8人以上	22
未回答	163
総計	816



### 来訪人数割合各年対比

来訪人数	1人で	2人で	3人で	4人で	5人で	6人で
H24	2.5%	19.7%	16.0%	27.1%	12.9%	8.2%
H25	3.9%	23.2%	17.7%	23.5%	11.7%	4.1%
H26	4.3%	23.0%	17.5%	26.6%	13.2%	5.4%
H27	4.8%	31.2%	13.5%	20.4%	7.0%	5.7%
H28	4.2%	27.2%	14.8%	16.2%	9.3%	4.4%

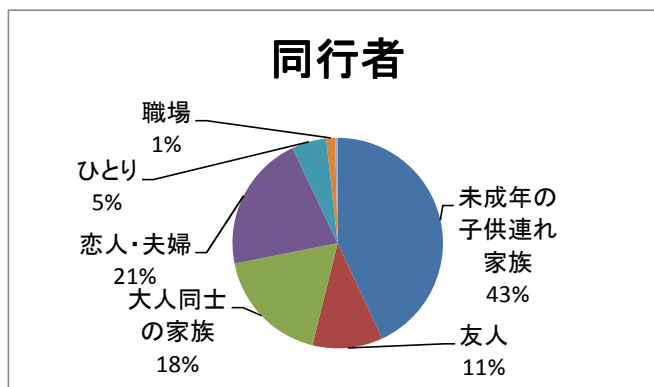


### 問3 同行者

「未成年の子供連れ家族」「大人同士の家族」合わせた割合が約6割を占め、伊勢志摩地域が家族旅行の観光地として利用されていることがうかがえます。

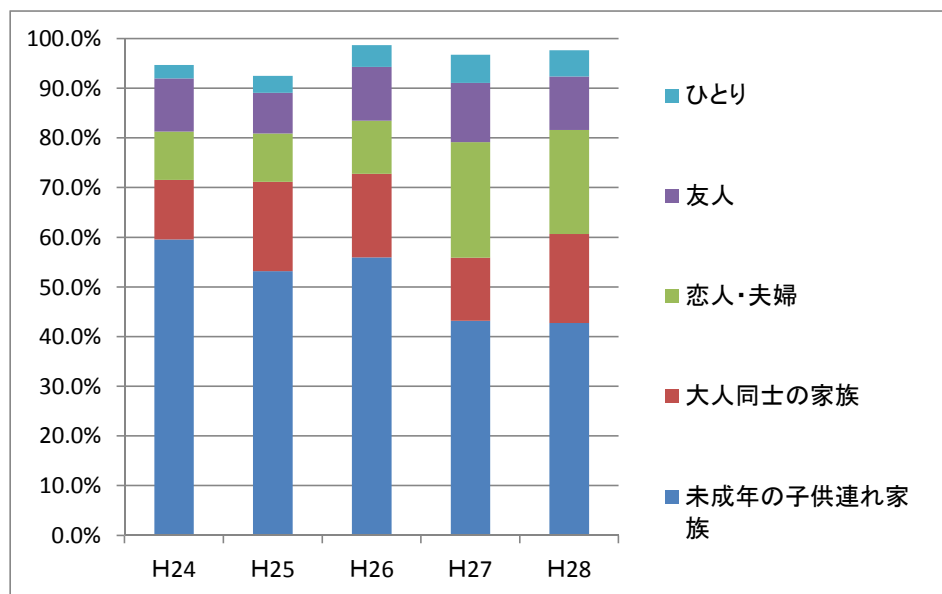
#### ◎同行者

同行者	人数
未成年の子供連れ家族	349
友人	88
大人同士の家族	146
恋人・夫婦	171
ひとり	43
職場	11
その他	3
未回答	5
総計	816



#### 同行者数割合各年対比

同行者	未成年の子供連れ家族	大人同士の家族	恋人・夫婦	友人	ひとり
H24	59.6%	12.0%	9.7%	10.7%	2.7%
H25	53.2%	18.0%	9.7%	8.2%	3.4%
H26	56.0%	16.8%	10.7%	10.8%	4.4%
H27	43.2%	12.7%	23.3%	11.9%	5.7%
H28	42.8%	17.9%	21.0%	10.8%	5.3%



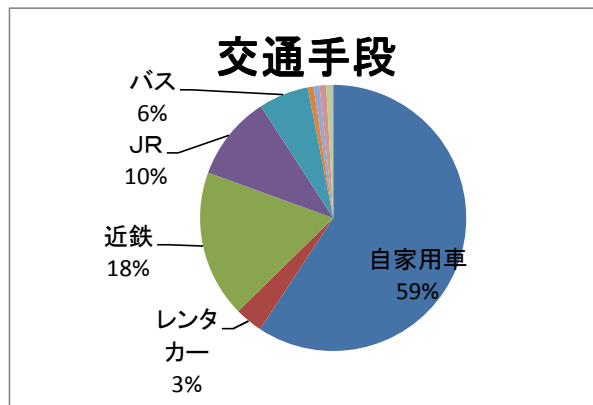
#### 問4 交通手段

平成24年度からの調査を比較していくと、遷宮の平成25年度には自家用車の使用割合が減っており、近鉄やJRなどの公共交通機関の割合が増加したものの、平成26年度以後は再び自家用車の使用が増加してきています。

また、伊勢志摩地域に訪れる手段として、様々な交通機関を利用していることがうかがえます。

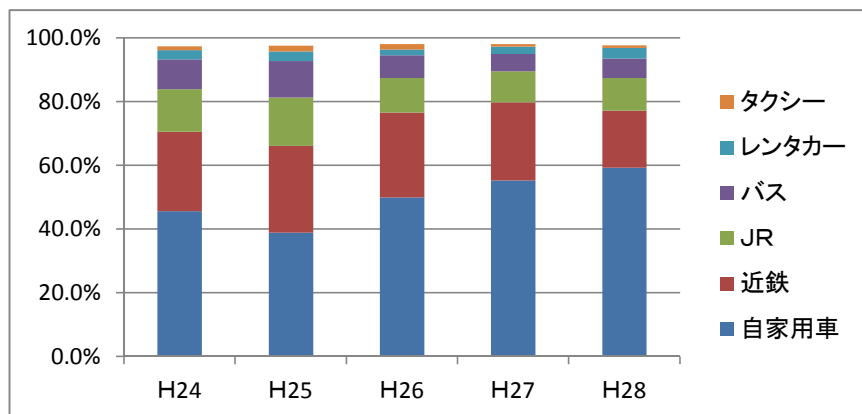
##### ◎交通手段

交通機関(複数回答)	人数
自家用車	576
レンタカー	33
近鉄	174
JR	100
バス	59
タクシー	7
飛行機	7
船	8
その他	7
未回答	1
総計	972



##### 交通手段割合各年対比

交通手段 (複数回答)	自家用車	近鉄	JR	バス	レンタカー	タクシー
H24	45.6%	24.9%	13.4%	9.4%	2.9%	1.2%
H25	38.9%	27.2%	15.2%	11.5%	3.0%	1.8%
H26	49.9%	26.7%	10.8%	7.2%	1.8%	1.7%
H27	55.3%	24.5%	9.7%	5.5%	2.3%	0.8%
H28	59.3%	17.9%	10.3%	6.1%	3.4%	0.7%

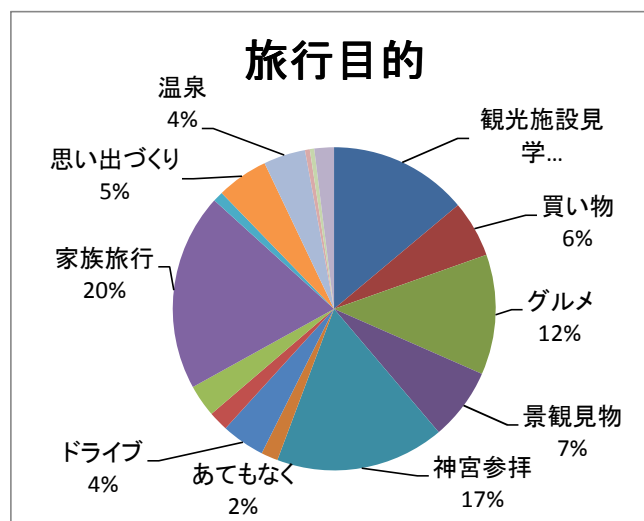


## 問5 旅行目的

今回の調査においては、観光施設見学、神宮参拝、家族旅行、グルメで約6割を占めておりますが、これまでと比べると、観光施設見学は減少傾向、グルメは上昇傾向になっています。

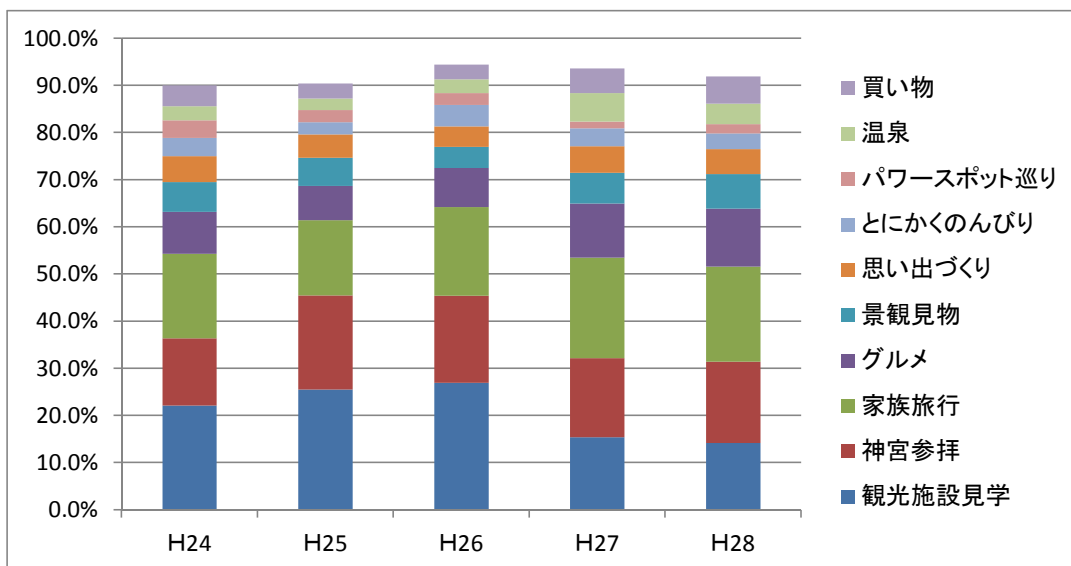
### ◎旅行目的

旅行目的(複数回答)	人数
観光施設見学	231
買い物	94
グルメ	200
景観見物	120
神宮参拝	281
あてもなく	28
ドライブ	72
パワースポット巡り	33
とにかくのんびり	54
家族旅行	328
知人を訪ねて	17
思い出づくり	86
温泉	70
仕事・冠婚葬祭のついでに	8
各種体験	7
その他	33
総計	1629



旅行目的の割合各年対比

旅行目的	観光施設見学	神宮参拝	家族旅行	グルメ	景観見物	思い出づくり	とにかくのんびり	パワースポット巡り	温泉	買い物
H24	22.1%	14.3%	17.9%	8.9%	6.3%	5.5%	3.9%	3.7%	3.0%	4.4%
H25	25.5%	20.0%	15.9%	7.3%	6.0%	4.9%	2.6%	2.6%	2.4%	3.2%
H26	26.9%	18.5%	18.8%	8.3%	4.5%	4.3%	4.6%	2.5%	2.9%	3.1%
H27	15.4%	16.8%	21.3%	11.5%	6.5%	5.7%	3.8%	1.4%	6.1%	5.2%
H28	14.2%	17.2%	20.1%	12.3%	7.4%	5.3%	3.3%	2.0%	4.3%	5.8%



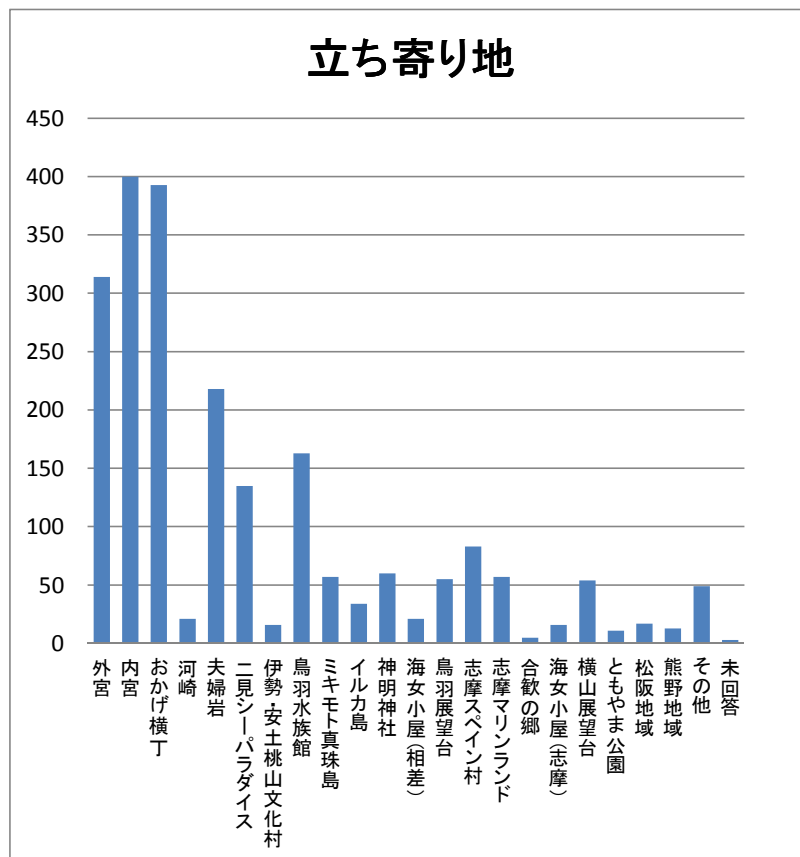
## 問6 立ち寄り地

今年度は伊勢市内、二見地区、鳥羽市、志摩市の4地区にそれぞれ200部の調査をしています。

伊勢志摩での立ち寄り地は外宮、内宮、おかげ横丁とその他の施設へ立ち寄ることが多いことがうかがえます。

### ◎立ち寄り地

立ち寄り地(複数回答)	人数
外宮	314
内宮	400
おかげ横丁	393
河崎	21
夫婦岩	218
二見シーパラダイス	135
伊勢・安土桃山文化村	16
鳥羽水族館	163
ミキモト真珠島	57
イルカ島	34
神明神社	60
海女小屋(相差)	21
鳥羽展望台	55
志摩スペイン村	83
志摩マリンランド	57
合歓の郷	5
海女小屋(志摩)	16
横山展望台	54
ともやま公園	11
松阪地域	17
熊野地域	13
その他	49
未回答	3
総計	1881



## 問7 滞在期間、宿泊先、予算額

滞在期間については、日帰りと宿泊1泊の割合が全体の約7割であり、過去4年分のアンケートの結果より日帰りの割合が増えてきていることがうかがえます。

予算額については、1万円～3万円が全体の2／3を占め、滞在期間が短いことから低予算での観光であることがうかがえます。

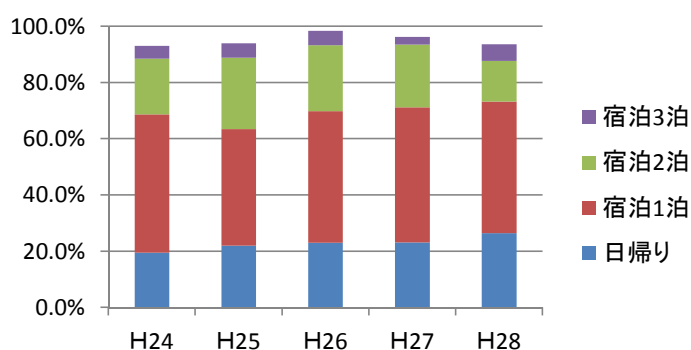
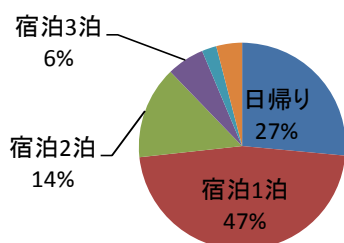
### ◎滞在期間

滞在期間	人数
日帰り	216
宿泊1泊	382
宿泊2泊	118
宿泊3泊	48
その他	19
未回答	33
総計	816

### 滞在期間割合各年対比

滞在期間	日帰り	宿泊1泊	宿泊2泊	宿泊3泊
H24	19.5%	49.2%	19.8%	4.5%
H25	22.0%	41.5%	25.3%	5.2%
H26	23.1%	46.7%	23.5%	5.1%
H27	23.2%	48.0%	22.4%	2.7%
H28	26.5%	46.8%	14.5%	5.9%

### 滞在期間

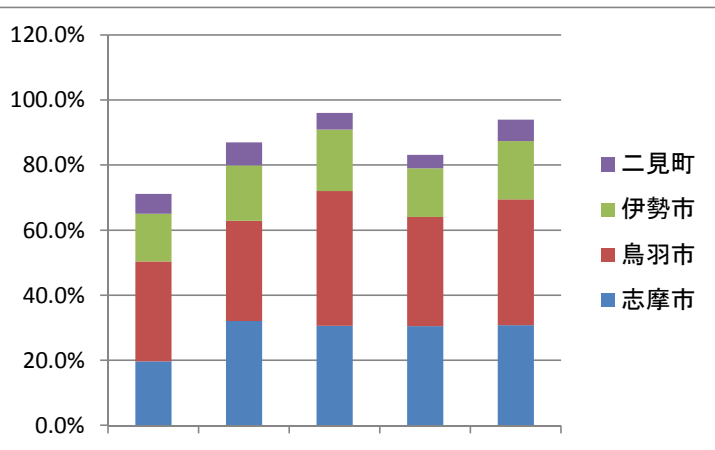
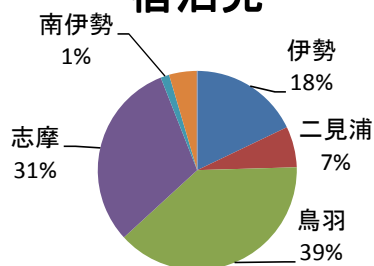


宿泊先	人数
伊勢	102
二見浦	38
鳥羽	221
志摩	176
南伊勢	8
その他	26
未回答	0
総計	571

### 宿泊先割合各年対比

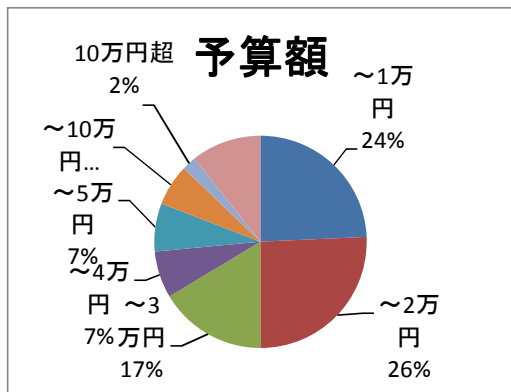
宿泊先 (複数回答)	志摩市	鳥羽市	伊勢市	二見町
H24	19.7%	30.7%	14.7%	6.1%
H25	32.1%	30.8%	17.0%	7.1%
H26	30.6%	41.5%	18.9%	5.1%
H27	30.5%	33.6%	15.0%	4.1%
H28	30.8%	38.7%	17.9%	6.7%

### 宿泊先



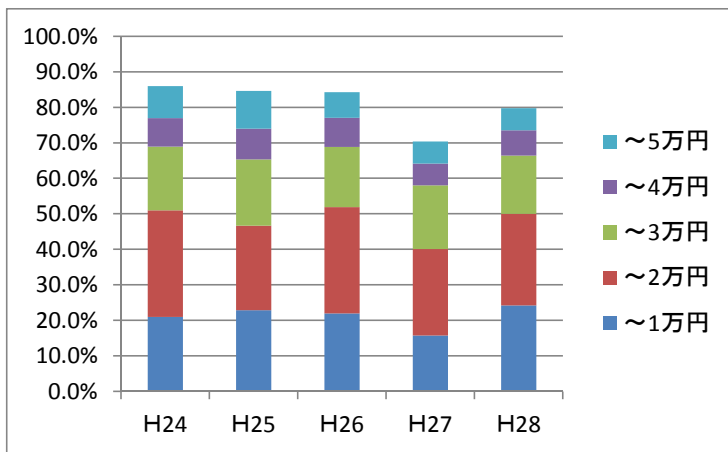
### ◎予算額

予算額	人数
～1万円	198
～2万円	210
～3万円	134
～4万円	58
～5万円	60
～10万円	51
10万円超	18
未回答	87
総計	816



### 予算総額割合各年対比

予算総額	～1万円	～2万円	～3万円	～4万円	～5万円
H24	21.0%	30.0%	18.0%	8.0%	9.0%
H25	22.9%	23.8%	18.7%	8.6%	10.7%
H26	22.0%	29.9%	17.0%	8.2%	7.2%
H27	15.8%	24.3%	18.0%	6.1%	6.2%
H28	24.3%	25.7%	16.4%	7.1%	6.3%



### 問8 旅行先に伊勢志摩を選んだ決め手

平成24年度の調査では「伊勢神宮や別宮等に来てみたかったから」という理由が1割未満でありましたが、平成25年度からは、年度によるバラつきはあるものの遷宮前より格段に増加しております。

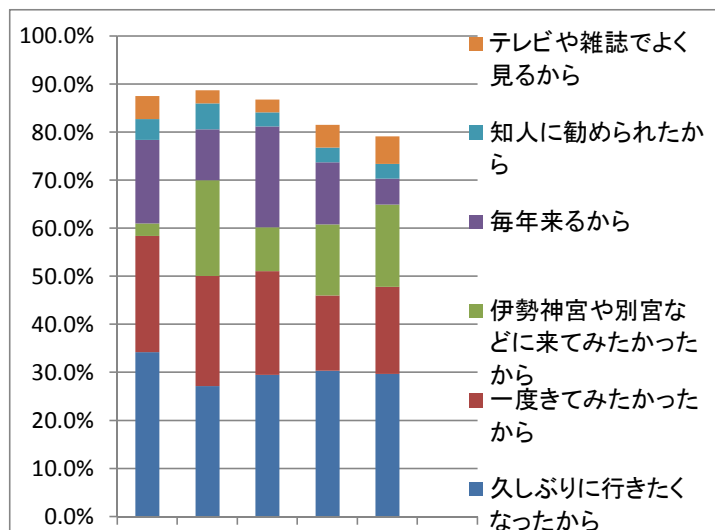
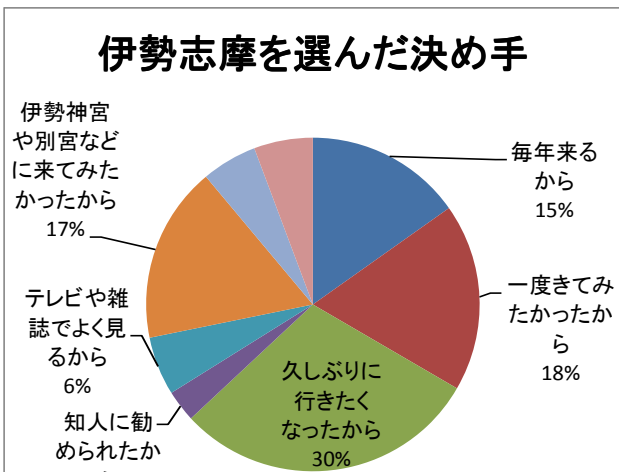
「久しぶりに行きたくなったから」という理由が、今回の調査でも1番多くありましたが、その割合については概ね3割前後で推移しています。

### ◎伊勢志摩を選んだ決め手

伊勢志摩を選んだ決め手(複数回答)	人数
毎年来るから	144
一度きてみたかったから	172
久しぶりに行きたくなったから	281
知人に勧められたから	29
テレビや雑誌でよく見るから	54
伊勢神宮や別宮などに来てみたかったから	162
その他	51
未回答	54
総計	947

### 伊勢志摩を選んだ決め手割合各年対比

決め手(複数回答)	久しぶりに行きたくなったから	一度きてみたかったから	伊勢神宮や別宮などに来てみたかったから	毎年来るから	知人に勧められたから	テレビや雑誌でよく見るから
H24	34.2%	24.2%	2.6%	17.4%	4.3%	4.8%
H25	27.2%	22.9%	19.9%	10.6%	5.4%	2.7%
H26	29.5%	21.6%	9.1%	21.0%	2.9%	2.7%
H27	30.3%	15.7%	14.8%	12.9%	3.1%	4.7%
H28	29.7%	18.2%	17.1%	5.4%	3.1%	5.7%



5  
3%

H24 H25 H26 H27 H28

## 問9 満足度

満足度については、5から0までの評価をお願いしました。

5は満足、0は不満足と数字が少なくなるほど満足度が低くなるという評価です。

評価の高い順から、①「景色」②「また来たい度」③「店員の対応」となっております。

評価の低い順では、①「料金」②「交通利便性」③「お土産」となっております。

満足度	また 来たい度	景色	店員の対 応	おもしろ さ	食事	案内表示	宿泊施設	お土産	交通利便性	料金
5	408	453	311	262	279	245	188	214	202	148
4	209	226	202	261	224	253	172	246	225	202
3	88	68	188	193	179	221	167	216	251	311
2	1	1	6	10	17	15	10	19	36	31
1	1	1	1	2	1	3	7	4	25	8
0	0	0	0	0	0	0	0	0	0	0
未回答	109	67	108	88	116	79	272	117	77	116
合計	816	816	816	816	816	816	816	816	816	816
平均	4.45	4.51	4.15	4.06	4.09	3.98	3.96	3.93	3.73	3.64

## ◎伊勢志摩の良いところ・ダメなところ

### 感想

友人が体調を崩したところ親切に対応してもらえた  
とても親切に対応してくださいました  
料金が少し高い  
鳥羽みなとまつりの花火がキレイ  
多言語での表示が良い  
観光案内所が親切。外宮ボランティア案内に感謝  
食べ物以外のお店が少ない気がしました  
景色が綺麗でした  
素晴らしい景色、親切な人々、癒されます。また来たいです  
日本の歴史の深さを感じた。神様についてよく知れたので良かった。  
久しぶりでいろいろ変わっていた  
泊まった宿のスタッフの愛想が悪かった。  
来るたびに綺麗になっている  
子どもの遊べる場所が少ない  
あおさが安く手に入って嬉しい  
方言が良い。  
道の駅の方が親切だった  
二見浦の大江寺おススメです。ご本尊様を間近で拝観できました。  
人が多すぎてゆっくり参拝できない。  
海が汚い。車で来ないと不便。コンビニなどが無い。  
駅周辺にコンビニくらいは欲しい  
空気がおしくてスキです^-^  
もっと自然を楽しめるようになっていけばいいと思った。観光地化しすぎている感が否めない。  
犬連れスポットを増やしてほしい  
全体的にやさしい感じがしました(人との結)又、来ます  
のんびりできました  
海がキレイ！  
久しぶりに来て、けいばの施設があって少し残念な気持ちになってしまった。でも町の人々はけっこう親切でありたいなと思った  
連休中は込み合うので平日に来たいと思います  
リピート客を確保するには、もう少しアイデアが必要と思う。インフラ整備も含め、利便性の向上を図ってほしい  
鳥羽が一番好きです  
海がキレイ 美味しい  
地元の方がやさしく声をかけてくれた  
GWで混んでいるので、混んでいないときにまた来ます  
自然に浸れる  
まだまだこれから見て回ります  
緑と海がキレイな所でいいですね  
おかげ横丁は昔の日本で和のかんじがあり楽しかったです  
大王崎とても良かった  
トイレ等きれいで気持ち良かったです、また来ます  
これから沢山楽しみたいと思います  
小学生でも楽しめた  
干物屋さんが無くなっていた  
シーパラダイスの中が綺麗になっていて驚いた  
日持ちする土産がありません。駅周辺にホテルが少ない  
伊勢うどんと松阪牛のセットが多い。  
魚介類が美味しい、皆さん親切  
市が観光客に優しい感じ  
ダンスサミット最高でした  
海女小屋に惹かれて来ました  
ポケモンGOのジムがあるのでまた来たい

## 要望

ポケモンGOをやりやすくしてほしい  
観光列車をもっと案内してほしい  
とばーがーのマップやフリーペーパーがあると良かった  
駐車料金が一日〇〇円の方が良い  
駐車場の無料を2時間にしてもらえるともっと買い物や食事ができる。いつもかけあしで過ごします  
和具の松阪肉専門店をもっと宣伝しては。  
食事場所を充実させてほしい  
無料の駐車場があれば、

## 施設

トイレが多くて便利  
トイレなどが綺麗になっていた  
道の駅のトイレが汚れていた  
ホテルがイマイチ。有料の駐車場が多い

## 景観

テレビで横山展望台を見て来ました。満足です  
景色がよく、夜の船からの花火が綺麗でした  
横山展望台の景色が良かった  
途中の新緑とフジの花がきれいでした

## グルメ

海の幸が美味しい  
相差は食べ物美味しい  
カキおいしかったです  
海産物が美味しい

## 交通

まわりゃんせをフル活用した  
駐車場が少ない  
まわりゃんせを使うと便利  
志摩半島へのアクセスを良くしてほしい  
鳥羽駅からスペイン村に行けたらいいなあ  
駐車料金が高い(鳥羽)  
交通の便が悪い  
夜の交通が便利になれば  
交通の便が少ない

## サミット関係

サミットの空気感がすごかったです！また来たいと思います