

平成 28 年度 第 1 回 旅行者アンケート  
集計結果

(調査日 平成 28 年 4 月～平成 28 年 5 月)

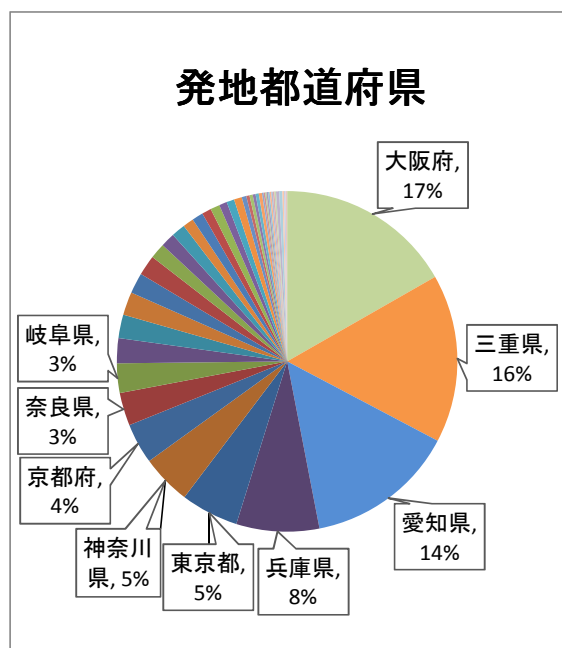
## 平成28年度第1回旅行アンケート集計結果（回答数 675枚）

### （1）発地都道府県名

三重県内・愛知県・大阪府からの来訪者数が多く、全体の半数以上を占めております。  
過去5年分のアンケートでも同様の結果であることから、固定の府県からの観光客がある反面、新たな都道府県からの観光客の呼びこみが課題とも言えます。

#### ◎都道府県別来訪者

発地都道府県	人数
大阪府	113
三重県	108
愛知県	96
兵庫県	53
東京都	37
神奈川県	32
京都府	26
奈良県	21
岐阜県	19
滋賀県	16
千葉県	15
広島県	15
岡山県	13
埼玉県	13
静岡県	10
群馬県	9
和歌山県	9
栃木県	7
福岡県	7
北海道	6
鹿児島県	6
徳島県	5
長野県	5
茨城県	5
青森県	3
宮城県	2
長崎県	2
福島県	2
石川県	2
山梨県	2
山形県	1
愛媛県	1
鳥取県	1
宮崎県	1
沖縄県	1
福井県	1
富山県	1
島根県	1
熊本県	1
中国	2
カナダ	2
オーストラリア	1
台湾	1
未回答	1
総計	675



#### 都道府県別来訪者割合各年対比

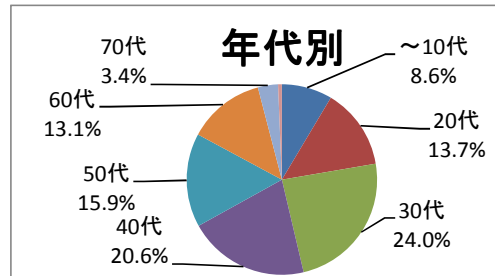
	1	2	3	4	5
H24	大阪府 17.5%	愛知県 17.2%	三重県 14.3%	東京都 7.3%	兵庫県 5.8%
H25	大阪府 19.1%	三重県 16.3%	愛知県 16.3%	東京都 6.4%	京都府 4.9%
H26	三重県 18.5%	大阪府 18.2%	愛知県 18.2%	兵庫県 6.6%	東京都 5.9%
H27	三重県 22.7%	愛知県 19.4%	大阪府 15.2%	東京都 5.2%	兵庫県 5.0%
H28	大阪府 16.7%	三重県 16.0%	愛知県 14.2%	兵庫県 7.9%	東京都 5.5%

## (2) 年代別来訪者数、(3) 性別来訪者数

年代別では、30代～40代の方が全体の4割強を占めております。  
性別については、2/3近くが女性という結果になりました。

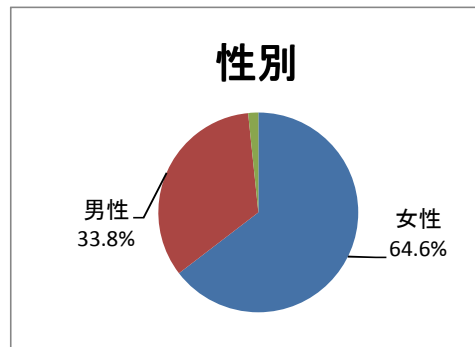
### ◎年代別来訪者

年代別	人数
～10代	55
20代	88
30代	154
40代	132
50代	102
60代	84
70代	22
80代～	4
未回答	34
総計	675



### ◎性別来訪者

性別	人数
女性	436
男性	228
未回答	11
総計	675

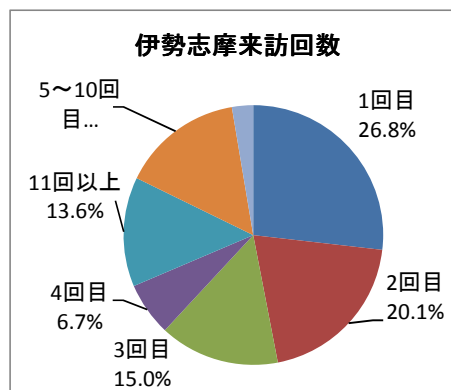


## 問1 伊勢志摩来訪回数

伊勢志摩への来訪については、2回目以上のリピーターの方が約7割を占めています。

### ◎伊勢志摩来訪回数

伊勢志摩来訪回数	人数
1回目	181
2回目	136
3回目	101
4回目	45
11回以上	92
5～10回目	102
未回答	18
総計	675



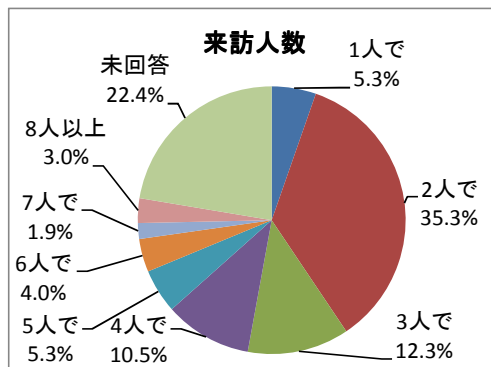
## 問2 来訪人数

来訪人数は、2人～4人が全体の6割近くを占めています。

過去のアンケート結果からも、少人数での旅行が多いことがうかがえます。

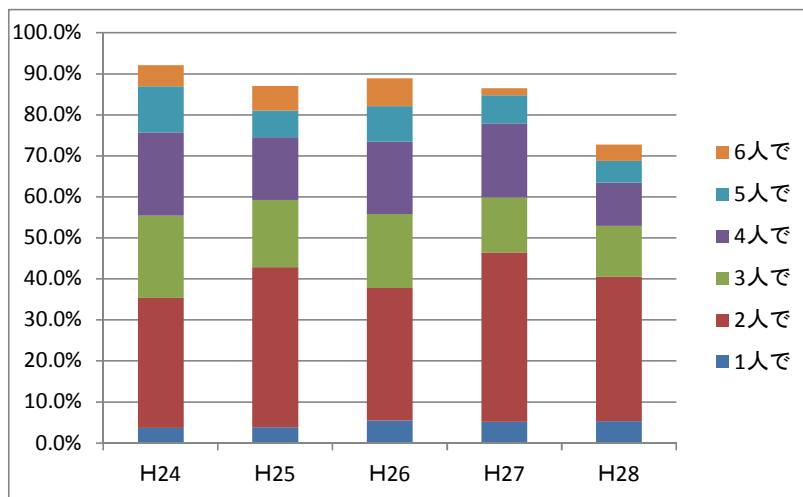
◎来訪人数

来訪人数	人数
1人で	36
2人で	238
3人で	83
4人で	71
5人で	36
6人で	27
7人で	13
8人以上	20
未回答	151
総計	675



来訪人数割合各年対比

来訪人数	1人で	2人で	3人で	4人で	5人で	6人で
H24	3.7%	31.7%	20.0%	20.3%	11.2%	5.2%
H25	3.9%	38.9%	16.4%	15.3%	6.5%	6.0%
H26	5.5%	32.3%	18.0%	17.6%	8.7%	6.8%
H27	5.2%	41.2%	13.4%	18.0%	6.9%	1.7%
H28	5.3%	35.3%	12.3%	10.5%	5.3%	4.0%

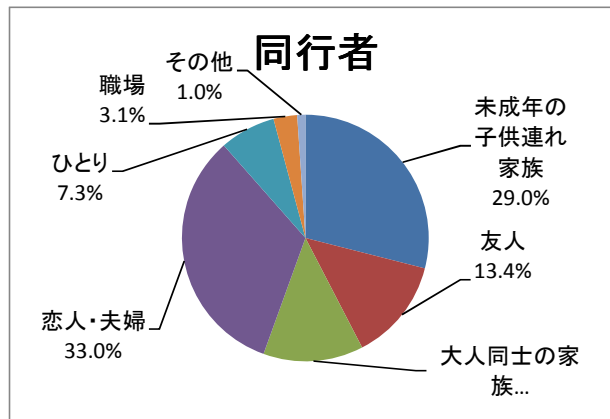


### 問3 同行者

「未成年の子供連れ家族」「大人同士の家族」合わせた割合が4割強を占め、伊勢志摩地域が家族旅行の観光地として利用されていることがうかがえます。

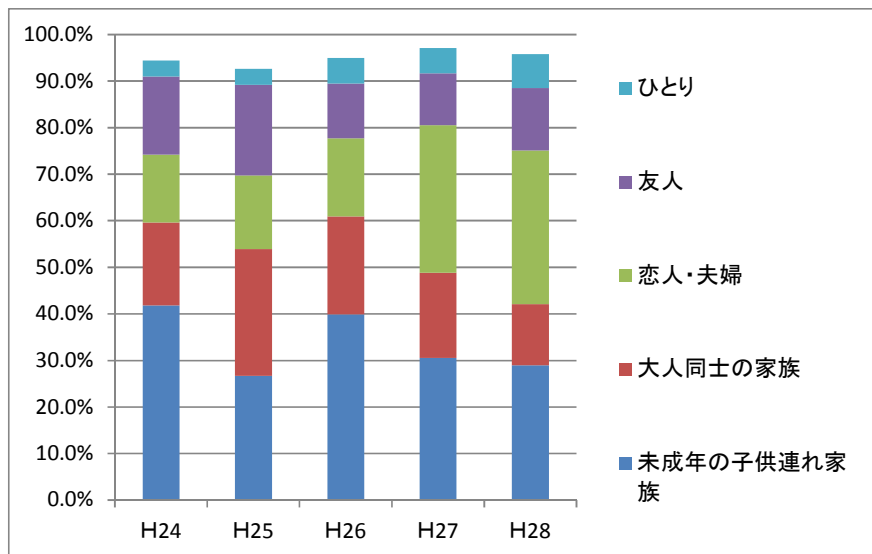
#### ◎同行者

同行者	人数
未成年の子供連れ家族	194
友人	90
大人同士の家族	88
恋人・夫婦	221
ひとり	49
職場	21
その他	7
未回答	5
総計	675



同行者数割合各年対比

同行者	未成年の子供連れ家族	大人同士の家族	恋人・夫婦	友人	ひとり
H24	41.8%	17.8%	14.6%	16.8%	3.4%
H25	26.7%	27.2%	15.8%	19.5%	3.4%
H26	39.9%	21.0%	16.8%	11.8%	5.5%
H27	30.5%	18.3%	31.7%	11.1%	5.4%
H28	29.0%	13.1%	33.0%	13.4%	7.3%



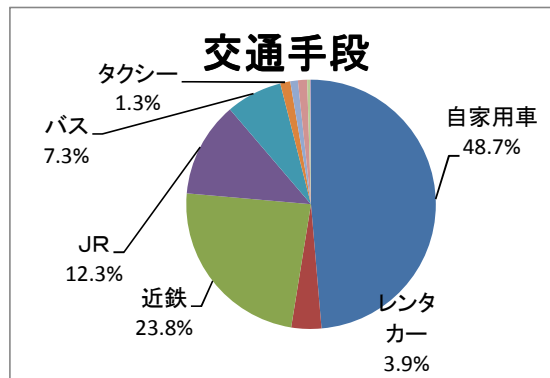
#### 問4 交通手段

平成24年度からの調査を比較していくと、遷宮の平成25年度には自家用車の使用割合が減っており、近鉄やJRなどの公共交通機関の割合が増加したものの、平成26年度以後は再び自家用車の使用の割合が増加しており、約半数が自家用車を使用しています。

また、伊勢志摩地域に訪れる手段として、様々な交通機関を利用していることがうかがえます。

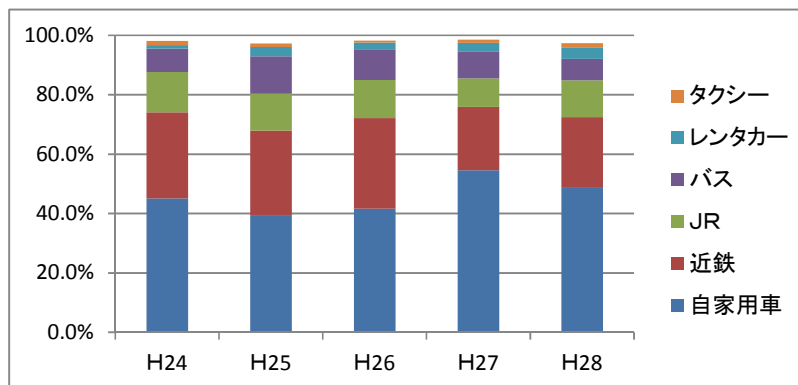
##### ◎交通手段

交通機関(複数回答)	人数
自家用車	402
レンタカー	32
近鉄	197
JR	102
バス	60
タクシー	11
飛行機	8
船	10
その他	3
未回答	1
総計	826



##### 交通手段割合各年対比

交通手段 (複数回答)	自家用車	近鉄	JR	バス	レンタカー	タクシー
H24	45.1%	29.0%	13.6%	7.9%	1.1%	1.4%
H25	39.5%	28.5%	12.3%	12.7%	3.1%	1.2%
H26	41.6%	30.6%	12.8%	10.1%	2.5%	0.7%
H27	54.6%	21.4%	9.6%	8.9%	3.1%	1.0%
H28	48.7%	23.8%	12.3%	7.3%	3.9%	1.3%

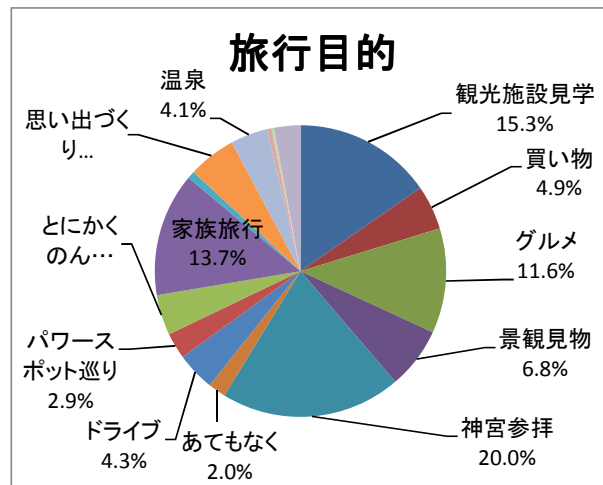


## 問5 旅行目的

今回の調査においては、観光施設見学、神宮参拝、家族旅行、グルメで約6割を占めており、これまでと比べると、観光施設見学は減少傾向、グルメは上昇傾向になっています。

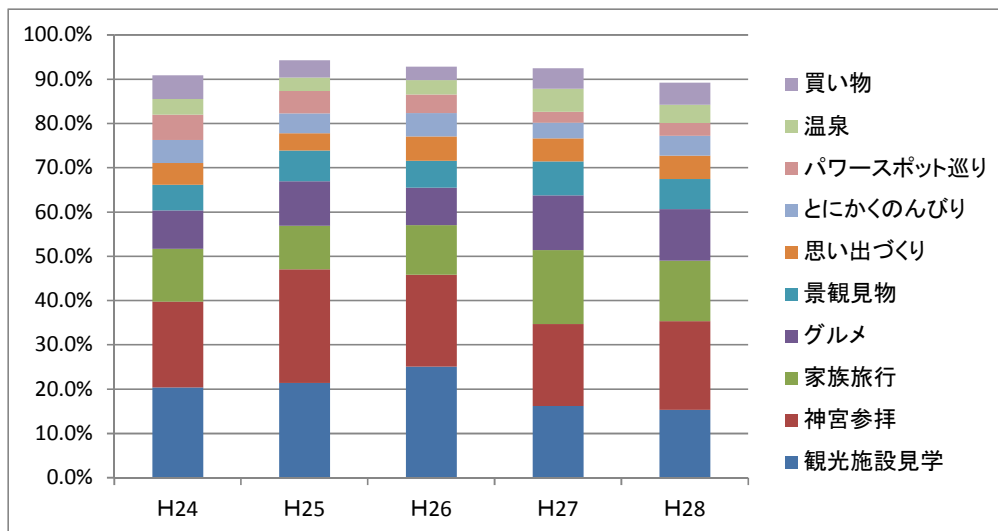
### ◎旅行目的

旅行目的(複数回答)	人数
観光施設見学	212
買い物	68
グルメ	161
景観見物	94
神宮参拝	277
あてもなく	27
ドライブ	59
パワースポット巡り	40
とにかくのんびり	62
家族旅行	189
知人を訪ねて	12
思い出づくり	73
温泉	57
仕事・冠婚葬祭のついでに	7
各種体験	4
その他	40
総計	1382



旅行目的割合各年対比

旅行目的	観光施設見学	神宮参拝	家族旅行	グルメ	景観見物	思い出づくり	とにかくのんびり	パワースポット巡り	温泉	買い物
H24	20.4%	19.4%	11.9%	8.7%	5.8%	4.9%	5.2%	5.7%	3.6%	5.3%
H25	21.4%	25.7%	9.8%	10.1%	6.9%	3.9%	4.5%	5.1%	3.0%	3.9%
H26	25.1%	20.8%	11.2%	8.4%	6.1%	5.5%	5.3%	4.2%	3.2%	3.1%
H27	16.2%	18.5%	16.7%	12.4%	7.7%	5.1%	3.5%	2.5%	5.2%	4.6%
H28	15.3%	20.0%	13.7%	11.6%	6.8%	5.3%	4.5%	2.9%	4.1%	4.9%



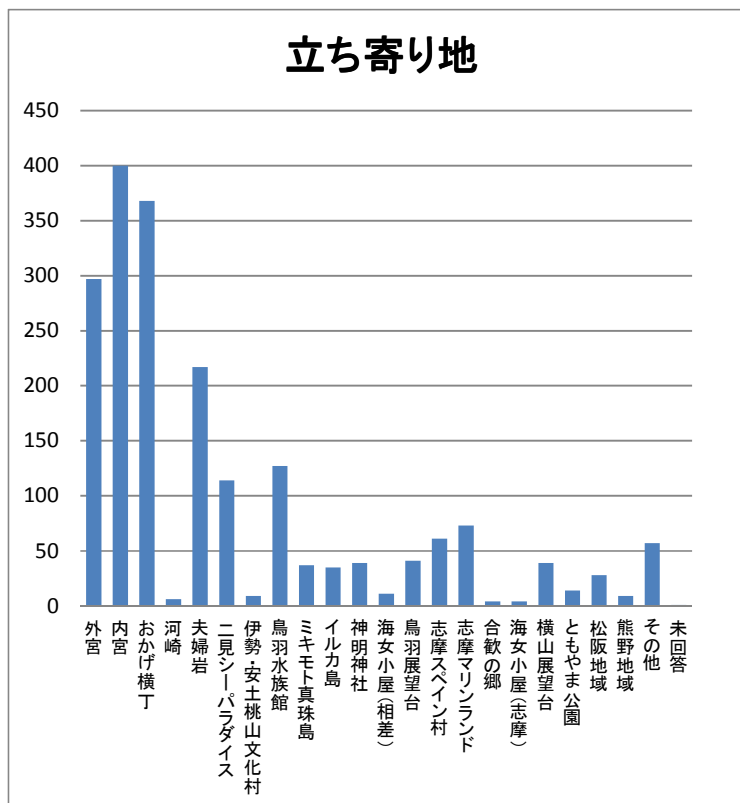
## 問6 立ち寄り地

今年度は伊勢市内、二見地区、鳥羽市、志摩市の4地区にそれぞれ200部の調査をしています。

伊勢志摩での立ち寄り地は外宮、内宮、おかげ横丁へ立ち寄ることが多いことがうかがえます。

### ◎立ち寄り地

立ち寄り地(複数回答)	人数
外宮	297
内宮	400
おかげ横丁	368
河崎	6
夫婦岩	217
二見シーパラダイス	114
伊勢・安土桃山文化村	9
鳥羽水族館	127
ミキモト真珠島	37
イルカ島	35
神明神社	39
海女小屋(相差)	11
鳥羽展望台	41
志摩スペイン村	61
志摩マリンランド	73
合歓の郷	4
海女小屋(志摩)	4
横山展望台	39
ともやま公園	14
松阪地域	28
熊野地域	9
その他	57
未回答	1
総計	1694





## 問7 滞在期間、宿泊先、予算額

滞在期間については、日帰りと宿泊1泊の割合が全体の約2／3を占めており、宿泊2泊・3泊の割合は増加傾向にあり、平成27年度以降は、約2割となっています。

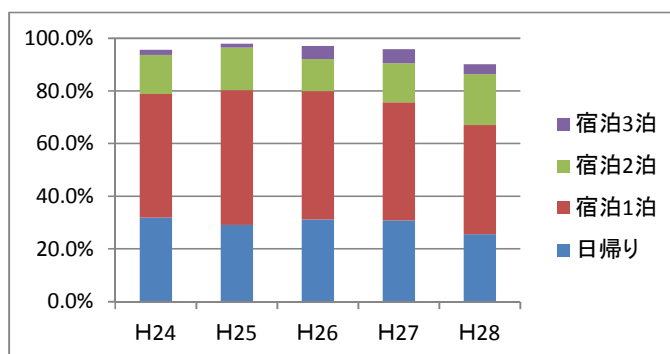
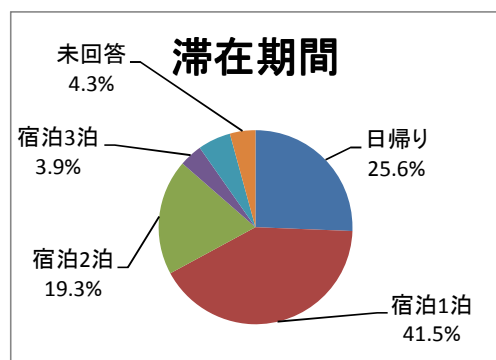
予算額については、滞在期間が短いことから3万円までが全体の2／3近くを占め、低予算での観光であることがうかがえます。

### ◎滞在期間

滞在期間	人数
日帰り	173
宿泊1泊	280
宿泊2泊	130
宿泊3泊	26
その他	37
未回答	29
総計	675

滞在期間割合各年対比

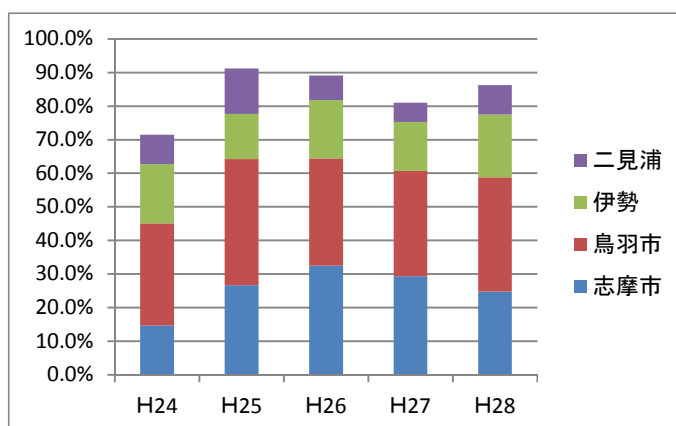
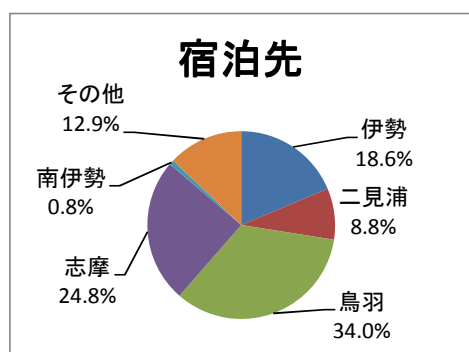
滞在期間	日帰り	宿泊1泊	宿泊2泊	宿泊3泊
H24	32.0%	46.9%	14.8%	2.0%
H25	29.2%	51.2%	16.1%	1.5%
H26	31.2%	48.8%	12.1%	5.0%
H27	30.9%	44.8%	14.9%	5.3%
H28	25.6%	41.5%	19.3%	3.9%



宿泊先	人数
伊勢	91
二見浦	43
鳥羽	166
志摩	121
南伊勢	4
その他	63
未回答	0
総計	488

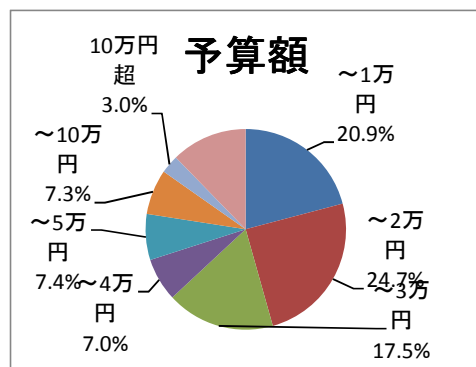
宿泊先割合各年対比

宿泊先 (複数回答)	志摩市	鳥羽市	伊勢	二見浦
H24	14.6%	30.5%	17.6%	8.8%
H25	26.7%	37.5%	13.5%	13.5%
H26	32.5%	31.9%	17.4%	7.3%
H27	29.3%	31.4%	14.6%	5.7%
H28	24.8%	34.0%	18.6%	8.8%



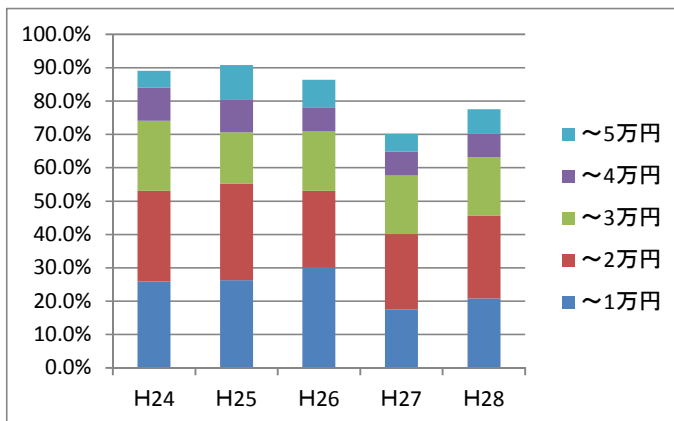
◎予算額

予算額	人数
～1万円	141
～2万円	167
～3万円	118
～4万円	47
～5万円	50
～10万円	49
10万円超	20
未回答	83
総計	675



予算総額割合各年対比

予算総額	～1万円	～2万円	～3万円	～4万円	～5万円
H24	26.0%	27.0%	21.0%	10.0%	5.0%
H25	26.3%	28.9%	15.4%	9.7%	10.4%
H26	30.2%	22.8%	18.0%	7.1%	8.2%
H27	17.6%	22.6%	17.5%	7.2%	5.3%
H28	20.9%	24.7%	17.5%	7.0%	7.4%



問8 旅行先に伊勢志摩を選んだ決め手

平成24年度の調査では「伊勢神宮や別宮等に来てみたかったから」という理由が1割未満でありましたが、式年遷宮の平成25年度をピークに減少しているものの遷宮前より格段に増加しております。

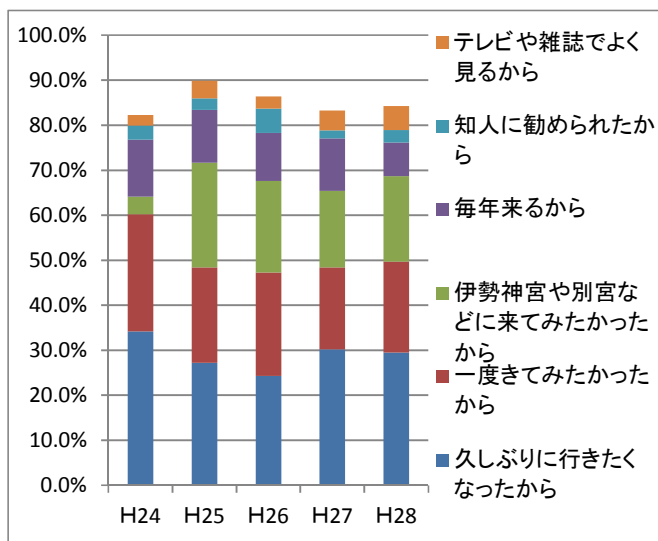
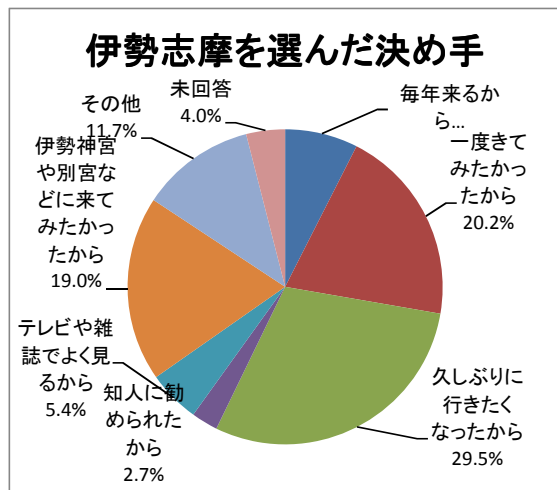
「久しぶりに行きたくなったから」という理由が、今回の調査でも1番多くありましたが、その割合については3割前後となっています。

◎伊勢志摩を選んだ決め手

伊勢志摩を選んだ決め手(複数回答)	人数
毎年来るから	60
一度きてみたかったから	162
久しぶりに行きたくなったから	236
知人に勧められたから	22
テレビや雑誌でよく見るから	43
伊勢神宮や別宮などに来てみたかったから	152
その他	94
未回答	32
総計	801

伊勢志摩を選んだ決め手割合各年対比

決め手(複数回答)	久しぶりに行きたくなったから	一度きてみたかったから	伊勢神宮や別宮などに来てみたかったから	毎年来るから	知人に勧められたから	テレビや雑誌でよく見るから
H24	34.2%	26.0%	3.9%	12.7%	3.1%	2.4%
H25	27.2%	21.2%	23.3%	11.7%	2.6%	3.9%
H26	24.3%	23.0%	20.3%	10.7%	5.4%	2.7%
H27	30.2%	18.3%	16.9%	11.7%	1.8%	4.4%
H28	29.5%	20.2%	19.0%	7.5%	2.7%	5.4%



## 問9 満足度

満足度については、5から0までの評価をお願いしました。

5は満足、0は不満足と数字が少なくなるほど満足度が低くなるという評価です。

評価の高い順から、①「景色」②「また来たい度」③「店員の対応」となっております。

評価の低い順では、①「料金」②「交通利便性」③「宿泊施設」となっております。

満足度	また来たい度	景色	店員の対応	食事	おもしろさ	案内表示	宿泊施設	お土産	交通利便性	料金
5	307	353	249	208	197	185	144	174	165	119
4	209	213	185	192	234	220	131	213	180	166
3	77	50	151	148	159	181	158	170	201	261
2	7	3	7	17	9	16	17	19	50	33
1	1	2	1	2	2	4	4	6	18	6
0	9	6	8	14	11	8	21	17	5	16
未回答	65	47	74	94	63	61	200	76	56	74
合計	675	674	675	675	675	675	675	675	675	675
平均	4.29	4.43	4.08	3.94	3.95	3.88	3.70	3.80	3.66	3.52

◎伊勢志摩の良いところ・ダメなところ

**感想**

3歳の孫にとっては海女さんが衝撃だったそうで、帰ってから話してくれます。  
GWで混んでいるので、混んでいないときにまた来ます  
wifiが使えるところが多くて便利  
あしかしょうたのしかった  
アシカショーおもしろかったです。ベビーカーでもまわりやすかった  
アシカショーが楽しかった  
あたたかいおもてなしをありがとうございました。また是非参ります。  
ウグイスの声が聞こえて良かった。自然がいっぱい  
おかげ横丁は昔の日本で和のかんじがあり楽しかったです  
おかげ横丁楽しかった  
おみやげの値段が少し高いと思った。  
おもしろかった。ピエロに風船をもらいました。少し古い感じですね。  
ガイドをしていただけて大変助かりました。  
カワウソとの握手が良い思い出です  
きれいにできてよかったです  
これから沢山楽しみたいと思います  
ご親切にありがとうございます。  
シーパラダイス 今までの水族館で一番良かった  
シーパラダイスがタッチが多くておもしろかった  
シーパラダイスが面白いのでまた来たい。  
シーパラダイスはスタッフがニコニコしていた  
シーパラのふれあい楽しかったです  
セイウチショー楽しかったです  
とくにお気に入り(せいかい)やどです。  
とてもおもしろい  
のんびりしていてすごく楽しかった  
のんびりできました  
ペッパーに会いに来ました。かわいかったよ～  
ペンギンのおみやげがいっぱいでかわいかった  
まだまだこれから見て回ります  
また来たいです  
また来たいと思います  
また来ます  
みやげが高い！！  
みやげ高い  
もっと自然を楽しめるようになっていればいいと思った。観光地化しすぎている感が否めない。  
リピーターとして客が来るところ。久しさがある。安心  
リピート客を確保するには、もう少しアイデアが必要と思う。インフラ整備も含め、利便性の向上を図ってほしい  
案内標識が多く、スムーズに到着できた  
伊勢の人はみんなやさしくて、いやされます。また、来ます。  
伊勢市駅の観光案内所のおじさんが良かったです。とても！  
伊勢神宮は何度参拝しても良いと思います。  
伊勢神宮最高  
駅のトイレも整備されていて、使いやすかった。観光案内所の方が笑顔でとても親切に対応してくれた  
横山展望台のPが大変だった。  
海がきれい  
海がキレイ 美味しい  
海がキレイ！  
海がきれい。真珠婚できてよかった。鳥羽素敵でした。  
海がとてもキレイだった  
海と緑と両方あって気に入っています  
外宮の周りにお店がたくさんあって良かったです。  
楽しかった。また来ます。  
楽しく勉強になりました。  
楽しめました。ありがとうございました。  
観光スポットがたくさん  
観光案内が丁寧でわかりやすかったです  
観光案内所の方がとても親切でした。  
頑張ってください。  
久しぶりに来て、けいばの施設があって少し残念な気持ちになってしまった。でも町の人はけっこう親切でありがたいなと思った  
近鉄の駅員さんがもう少し笑顔があれば。。  
近鉄を使うと気軽に来られることを知りまして、食事美味しいのでまた来たいです。  
空気がおいしくてスキです^-^

空気がきれい。自然が多くて癒されました  
空気がキレイでリフレッシュできます。  
空気が良くてとてもいいところだと思います  
空気が良くて毎年来ると気持ちがすっきりします。  
景色○、親切○、魚目当てで入った昼食の店がイマイチ  
犬に優しい街なので大好きです。  
見どころがたくさんあって楽しかった  
今回は平日だったので人も少なくてのんびり回る事が出来ました。  
サミット警備のものものしさは、これからなのか、そちらも含め、ゆったりした感じで良かったです。日の出も見れ最高でした。  
三重でゆっくり癒されました。また来たいです  
三重に住んでいても知らないことが多く勉強になりました。今度は旅行で来たいです  
三重は過ごしているとリフレッシュできます。  
子どもが喜ぶ  
志摩にいっぱい人が来てほしいです。  
思っていたより楽しく、また来たい  
自然が多くてゆっくりできました。  
自然が豊かなところ  
自然に浸れる  
自転車最高。風がこちよい  
渋滞が多い。町は以前に比べてきれいになったと思いますが、賑やかなのは内宮外宮周辺に限られているように思います。  
初めて来たけど楽しい。また来ます。  
初めて来ましたが、とっても好きになりました。  
各バス停で説明してくれるのはとても分かりやすく行ってみようと思わせてくれた。また来たい。  
松阪牛の串が美味しかったです。ガイドさんの親切な説明で色々知ることができました。  
詳しく道案内してもらいました。キレイな町だと思いました  
神宮を日本人がもっと尊敬し、参拝するように。何か方法。  
人手賑わっていて好き。とてもキレイです  
水族館の展示が面白かった。  
昔ながらの日本家屋が残っているところや海や伊勢神宮などの緑が素晴らしい。  
全体的にやさしい感じがしました(人との結)又、来ます  
孫がとても喜んだ。トイレを全て洋式にしてほしい。  
大王崎とても良かった  
大変よかったです  
地元に住んでいても知らないことがいっぱいあります。食べ物や景色など良いところを発信してほしいです  
地元の方がやさしく声をかけてくれた  
鳥羽が一番好きです  
鳥羽国際ホテルの料理がすごく美味しかったです。  
鳥羽水族館は何回来ても新しい何かがあるので楽しい  
天候が悪く残念でした。砂利道で車いすを押される方が大変そうでした  
途中の新緑とフジの花がきれいでした  
土日祝日高い  
道路がキレイで走りやすかったです  
曇っていて景色が少し残念だった  
夫婦岩がキレイだった。  
夫婦岩注連縄替えが見れてよかった。  
平日の休みに来るとゆっくり見られるのでたまに来ます。  
無人販売のわかめやめかぶが安くて買いやすかった  
料理も景色もとてもいいです  
緑と海がキレイな所です  
歴史を感じる水槽展示、干潟展示、素晴らしい。また来ます。  
連休で混んでたので平日に来てみたいです  
連休中は込み合うので平日に来たいと思います  
外宮にいたガイドのおじいさんの口調がよくなかった。  
(他の観光客をつかまえて、こうゆうのがダメなんだよ！って大きい声で言ってた)

## 要望

海外からの人には情報が少ない  
犬と一緒にいける場所を増やしてほしい。  
犬連れスポットを増やしてほしい  
子供向けの食事を増やしてほしい。  
鳥羽水族館くらげふやして。

## 施設

トイレがキレイで良かった

トイレの数が少ない。

トイレ等きれいで気持ち良かったです、また来ます

温泉の蛇口からとても熱いお湯が出ていて、背中をつけたら熱くてびっくりした。表示が必要です。

施設の老朽化が激しい。和式トイレしかないのはいただけない。

膝が悪いので和式トイレはつらかった。

## 景観

とても景色がきれいなところだったのでまた来たいです

とにかく海がきれい

伊勢志摩 景色が良いです。

横山展望台の景色が良かった

景色

賢島は絶景でした！また来ます！

## グルメ

カキおいしかったです

ふぐ少ない

海の幸が美味しかったです。また来年カキの時期に来たいです

海産物が美味しい

食べ物が美味しく種類も多い

食べ歩き楽しかったです。また家族旅行行きたい！

食事がおいしい

食事がとても美味しかったです

赤福氷美味しかった

二見ブラザ2階シーコックのカレドリアが予想外に美味しかった。

料理が美味しかった。夢遊華、ホテルアクアヴィラ

## 交通

JRの本数が少なくて驚きました。

かもめバスは市民の為かもしれませんが、もっと本数を増やして。

1人旅や老人旅にも気軽に食べ歩けたら。おいしいカキ小屋あるのに行けない。

観光案内所の職員とバス切符売り場の職員が良かった。

バスの本数が少ない。船の島めぐり4日券が不便。職員が親切。船内の禁煙を守ってほしい。

まわりゃんせが利用できたので良かった。

まわりゃんせで来ました。とてもいいチケットだと思います。

外宮から内宮のバス代が高い

玉城ICに詳しい道案内が無い

近鉄と三重のバスが不便

近鉄周遊券3日間ということで来ましたが行く場所によっては使えなくてバス切符を買うなどして不便でした

交通が不便

交通規制が多く移動が大変

高速の渋滞がなければ来やすい

車がないとすこし大変ですが、主要な場所はほぼ電車があってよかったです。

相差からの観光名所までのアクセスが良くない。

駐車料金が高い(鳥羽)

鳥羽駅周辺のパーキングがわかりづらい

目的地までの距離感がつかめない。

伊勢シーパラダイスをまわりゃんせ対象にしてほしい

## サミット関係意見

いせしまサミットがんばってください。

警官が多くて落ち着かなかった

警察官だらけでびっくりした

警備に驚いた

サミットで警察の方多さにびっくりです。

サミットで人が少なくてカ ITEキでした。

サミットで人が少なくてよかった。

サミットなので志摩に行ってみたい

サミットの関係で行けないところもあったのでまた来たいです。

サミットの空気がすごかったです！また来たいと思います

サミット後、盛り上がって欲しい！

サミット成功を！

サミットまで1週間あるのに列車や街中至る所に景観や機動隊必要でしょうか。