

平成 29 年度 第 3 回旅行者アンケート 集計結果

(調査期間 平成 29 年 10 月～11 月)

平成29年度第3回旅行アンケート集計結果（回答数 771枚）

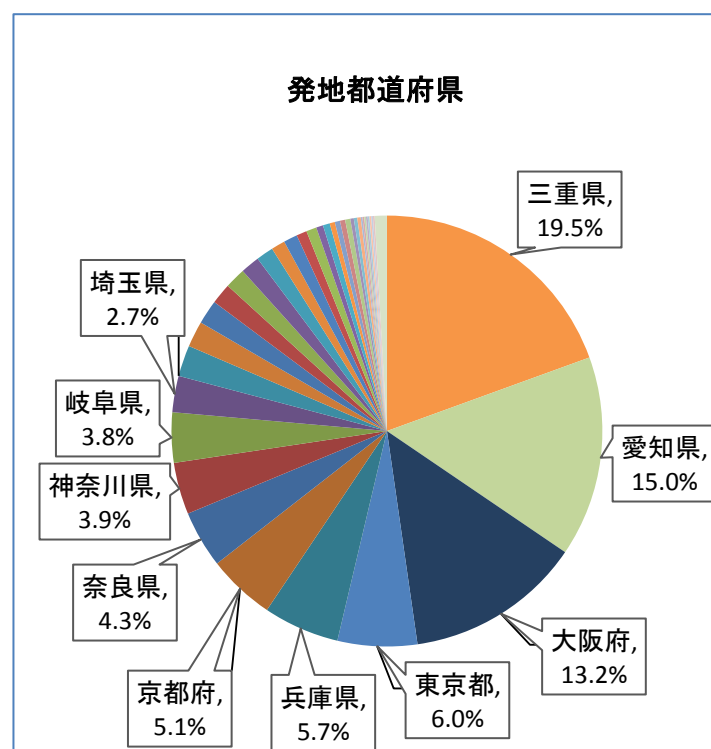
（1）発地都道府県名

三重県内・大阪府・愛知県からの来訪者数が多く、全体の半数近くを占めております。

過去5年分のアンケートでも同様の結果であることから、固定の府県からの観光客がある反面、新たな都道府県からの観光客の呼びこみが課題とも言えます。

◎都道府県別来訪者

発地都道府県	人数
三重県	150
愛知県	116
大阪府	102
東京都	46
兵庫県	44
京都府	39
奈良県	33
神奈川県	30
岐阜県	29
埼玉県	21
滋賀県	18
千葉県	15
静岡県	14
岡山県	12
和歌山県	12
広島県	11
長野県	10
北海道	8
福岡県	8
茨城県	6
宮城県	6
栃木県	4
香川県	4
群馬県	3
新潟県	3
愛媛県	3
徳島県	3
山梨県	2
石川県	2
福井県	2
山口県	1
山形県	1
岩手県	1
鹿児島県	1
鳥取県	1
高知県	1
長崎県	1
富山県	1
未回答	7
総計	771



都道府県別来訪者割合各年対比

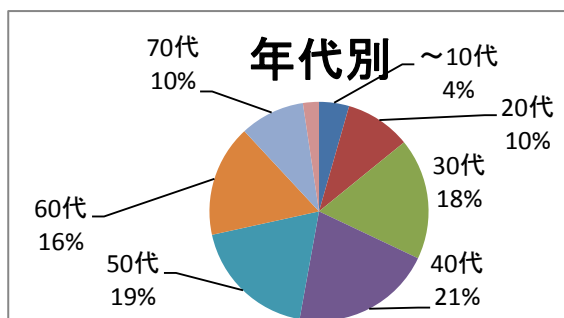
	1	2	3	4	5
H25	大阪府 17.8%	愛知県 14.3%	三重県 13.1%	東京都 7.1%	神奈川県 6.6%
H26	愛知県 19.4%	大阪府 17.5%	三重県 11.2%	京都府 6.5%	兵庫県 5.6%
H27	三重県 19.6%	大阪府 17.1%	愛知県 16.9%	兵庫県 6.5%	京都府 5.3%
H28	三重県 18.3%	大阪府 13.9%	東京都 11.4%	愛知県 11.0%	神奈川県 6.9%
H29	三重県 19.5%	愛知県 15.0%	大阪府 13.2%	東京都 6.0%	兵庫県 5.7%

(2) 年代別来訪者数、(3) 性別来訪者数

年代別では、30代・40代の方が1位2位になることが多くありましたが、今回は、50代が30台を上回る結果になりました。性別については、女性の割合が約2/3という結果になりました。

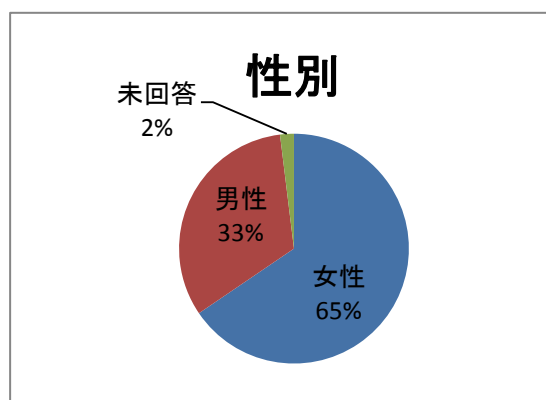
◎年代別来訪者

年代別	人数
～10代	32
20代	70
30代	129
40代	150
50代	135
60代	119
70代	69
80代～	17
未回答	50
総計	771



◎性別来訪者

性別	人数
女性	505
男性	251
未回答	15
総計	771

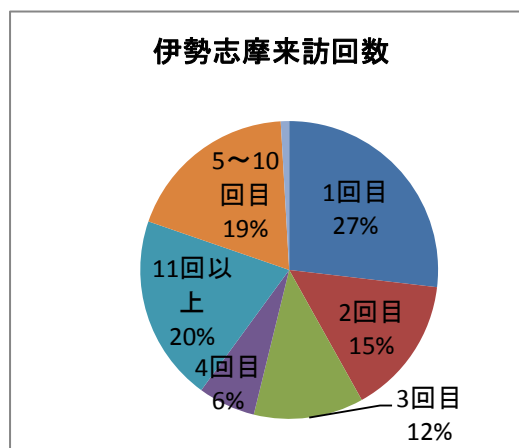


問1 伊勢志摩来訪回数

伊勢志摩への来訪については、初めてお見えになった方が3割弱、残りのお客様がリピーターであることがうかがえます。

◎伊勢志摩来訪回数

伊勢志摩来訪回数	人数
1回目	207
2回目	116
3回目	92
4回目	48
11回以上	156
5～10回目	145
未回答	7
総計	771



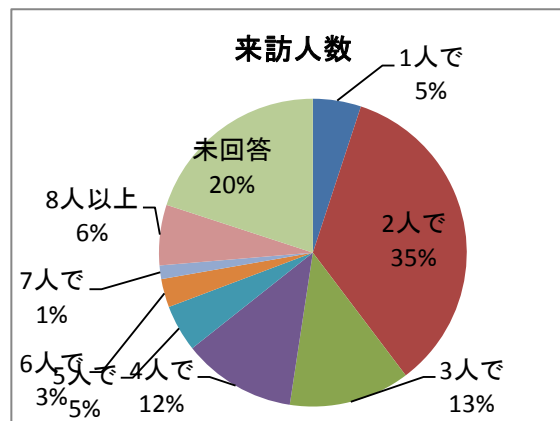
問2 来訪人数

来訪人数は、2人～4人が全体の約6割を占めています。

過去5年分のアンケート結果からも、少人数での旅行が多いことがうかがえます。

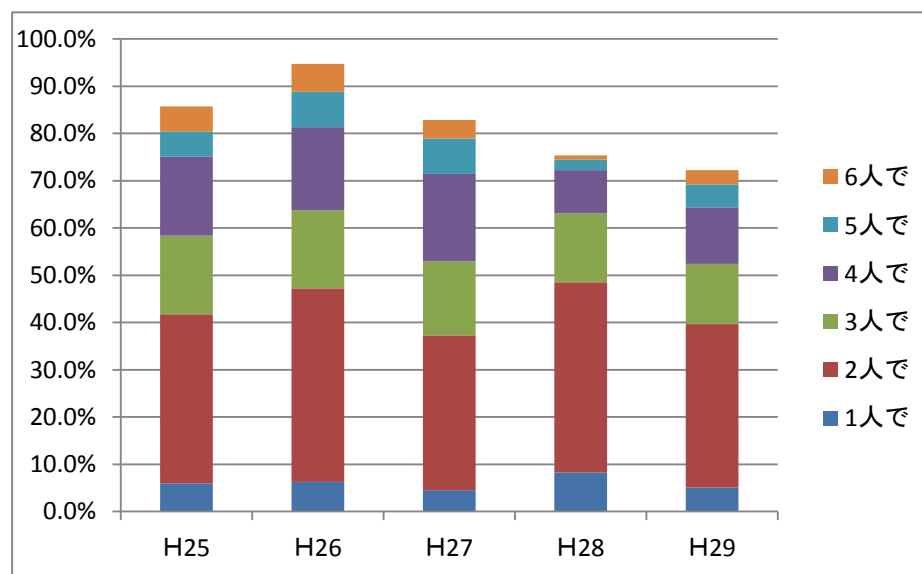
◎来訪人数

来訪人数	人数
1人で	39
2人で	267
3人で	98
4人で	92
5人で	38
6人で	23
7人で	11
8人以上	49
未回答	154
総計	771



来訪人数割合各年対比

来訪人数	1人で	2人で	3人で	4人で	5人で	6人で
H25	6.0%	35.7%	16.7%	16.7%	5.3%	5.3%
H26	6.3%	40.9%	16.5%	17.6%	7.5%	5.9%
H27	4.6%	32.7%	15.7%	18.5%	7.5%	3.9%
H28	8.3%	40.3%	14.5%	9.2%	2.2%	0.9%
H29	5.1%	34.6%	12.7%	11.9%	4.9%	3.0%

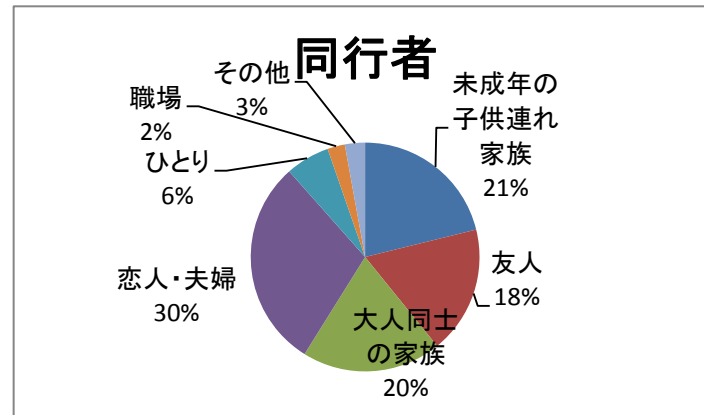


問3 同行者

「未成年の子供連れ家族」「大人同士の家族」合わせた割合が約4割を占め、伊勢志摩地域が家族旅行の観光地として利用されていることがうかがえます。

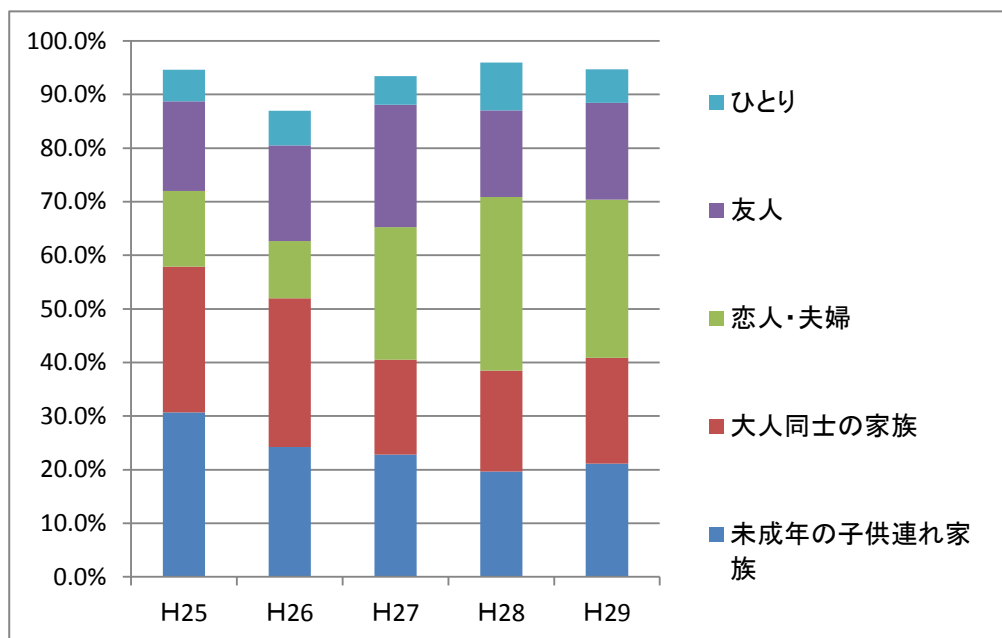
◎同行者

同行者	人数
未成年の子供連れ家族	163
友人	139
大人同士の家族	152
恋人・夫婦	228
ひとり	48
職場	19
その他	22
未回答	0
総計	771



同行者数割合各年対比

同行者	未成年の子供連れ家族	大人同士の家族	恋人・夫婦	友人	ひとり
H25	30.7%	27.2%	14.1%	16.7%	5.9%
H26	24.2%	27.8%	10.7%	17.8%	6.5%
H27	22.8%	17.7%	24.7%	22.8%	5.3%
H28	19.7%	18.8%	32.4%	16.1%	8.9%
H29	21.1%	19.7%	29.6%	18.0%	6.2%



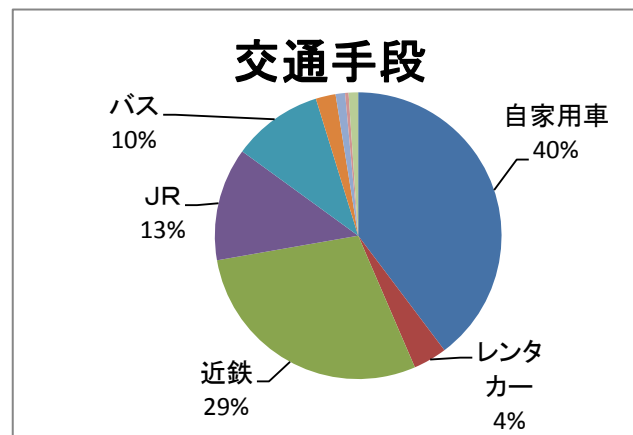
問4 交通手段

遷宮の平成25年度には自家用車の使用割合が減少し、近鉄やJRなどの公共交通機関の割合が増加したものの平成26年度以後は再び自家用車の使用が中心となっていますが、今年度は近鉄の利用が増加しています。

また、伊勢志摩地域に訪れる手段として、JRやバスも1割以上あることから、様々な交通機関を利用していることがうかがえます。

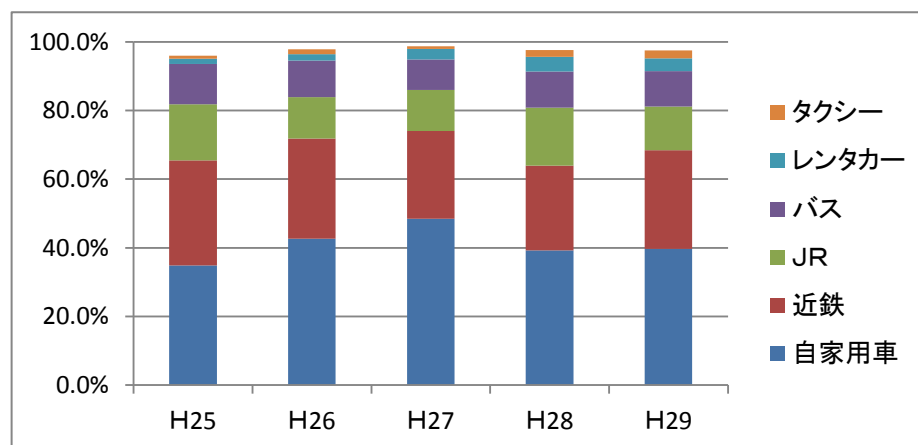
◎交通手段

交通機関(複数回答)	人数
自家用車	408
レンタカー	39
近鉄	295
JR	131
バス	105
タクシー	23
飛行機	11
船	4
その他	11
未回答	0
総計	1027



交通手段割合各年対比

交通手段(複数回答)	自家用車	近鉄	JR	バス	レンタカー	タクシー
H25	34.9%	30.6%	16.3%	11.8%	1.5%	0.9%
H26	42.7%	29.1%	12.1%	10.6%	1.9%	1.4%
H27	48.5%	25.6%	11.9%	8.9%	3.0%	0.8%
H28	39.2%	24.7%	16.8%	10.6%	4.2%	2.0%
H29	39.7%	28.7%	12.8%	10.2%	3.8%	2.2%

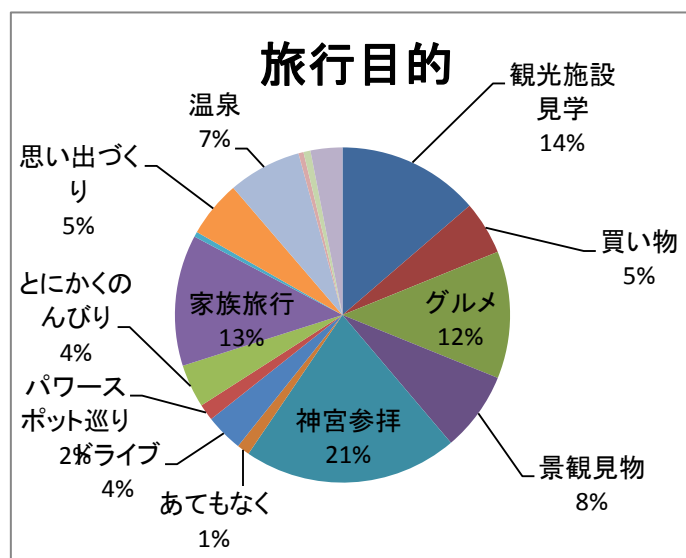


問5 旅行目的

今回の調査においては、過去の調査と同様に、神宮参拝、観光施設見学、家族旅行が多くなっており、前年と似た傾向になっています。

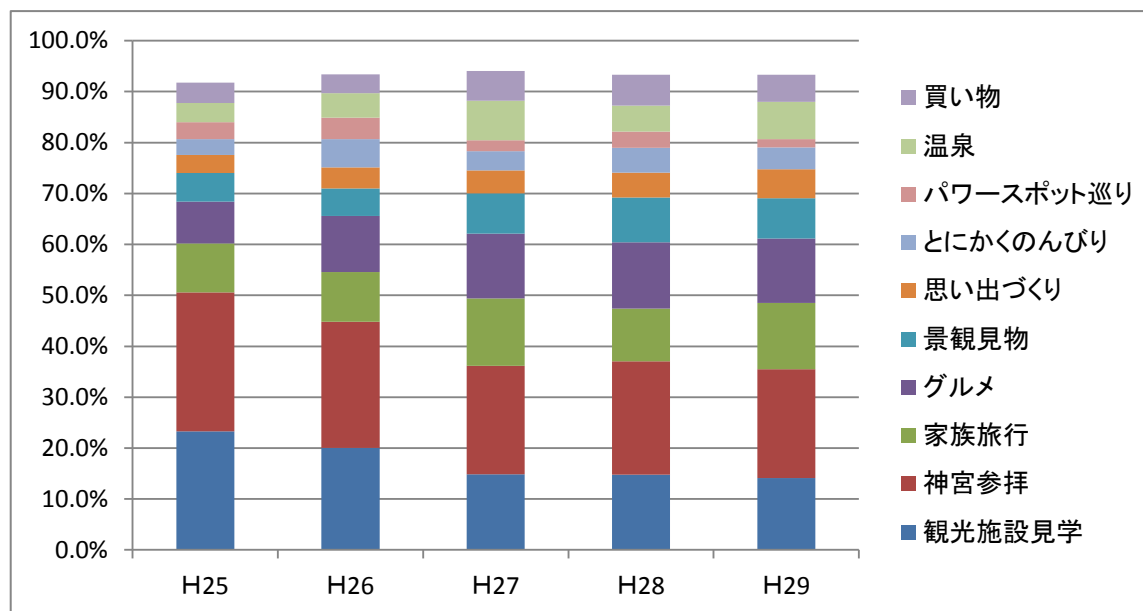
◎旅行目的

旅行目的(複数回答)	人数
観光施設見学	223
買い物	84
グルメ	200
景観見物	125
神宮参拝	337
あてもなく	20
ドライブ	59
パワースポット巡り	26
とにかくのんびり	68
家族旅行	206
知人を訪ねて	8
思い出づくり	89
温泉	115
仕事・冠婚葬祭のついでに	8
各種体験	11
その他	50
総計	1579



旅行目的割合各年対比

旅行目的	観光施設見学	神宮参拝	家族旅行	グルメ	景観見物	思い出づくり	とにかくのんびり	パワースポット巡り	温泉	買い物
H25	23.3%	27.3%	9.6%	8.2%	5.6%	3.6%	3.1%	3.3%	3.8%	4.0%
H26	20.0%	24.8%	9.8%	11.0%	5.4%	4.1%	5.6%	4.2%	4.8%	3.7%
H27	14.8%	21.3%	13.2%	12.7%	7.9%	4.5%	3.8%	2.1%	7.8%	5.8%
H28	14.8%	22.2%	10.3%	13.0%	8.8%	4.9%	4.9%	3.2%	5.2%	6.1%
H29	14.1%	21.3%	13.0%	12.7%	7.9%	5.6%	4.3%	1.6%	7.3%	5.3%



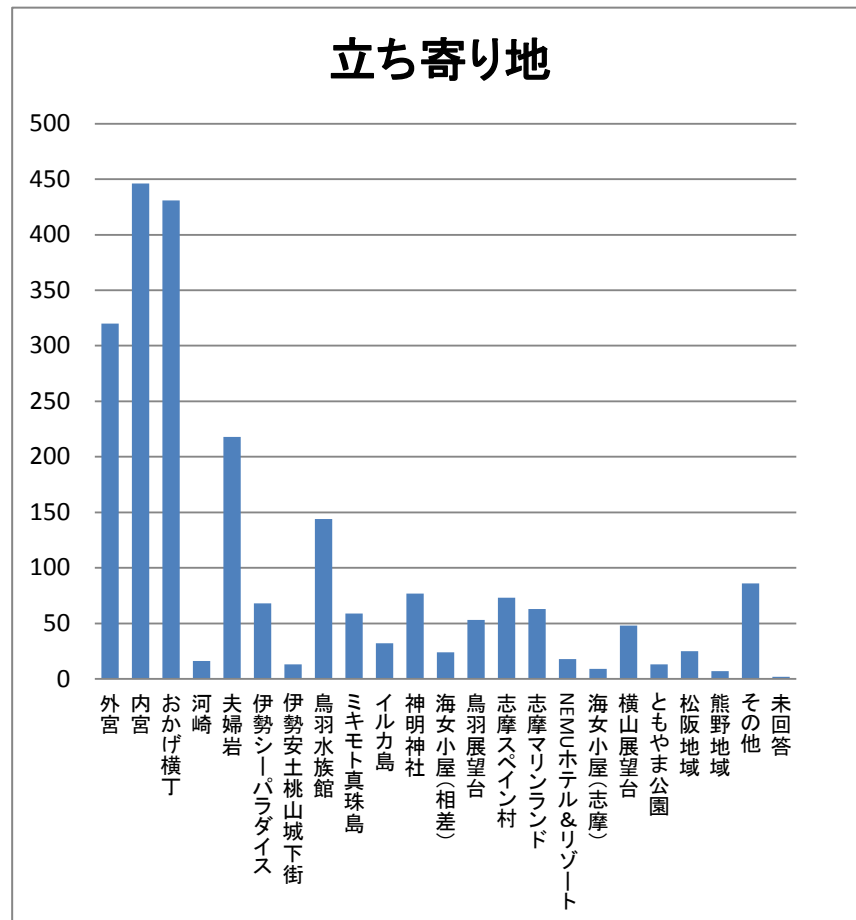
問6 立ち寄り地

今年度は伊勢市内、二見地区、鳥羽市、志摩市の4地区にそれぞれ200部の調査をしています。

伊勢志摩での立ち寄り地は外宮、内宮、おかげ横丁へ立ち寄ることが多いことがうかがえます。

◎立ち寄り地

立ち寄り地(複数回答)	人数
外宮	320
内宮	446
おかげ横丁	431
河崎	16
夫婦岩	218
伊勢シーパラダイス	68
伊勢安土桃山城下街	13
鳥羽水族館	144
ミキモト真珠島	59
イルカ島	32
神明神社	77
海女小屋(相差)	24
鳥羽展望台	53
志摩スペイン村	73
志摩マリンランド	63
NEMUホテル&リゾート	18
海女小屋(志摩)	9
横山展望台	48
ともやま公園	13
松阪地域	25
熊野地域	7
その他	86
未回答	2
総計	2245



問7 滞在期間、宿泊先、予算額

滞在期間については、前年と比べ宿泊1泊が増加し、全体の約半数あり、日帰りと宿泊1泊を合わせた滞在期間の短い旅行が全体の3/4となっています。

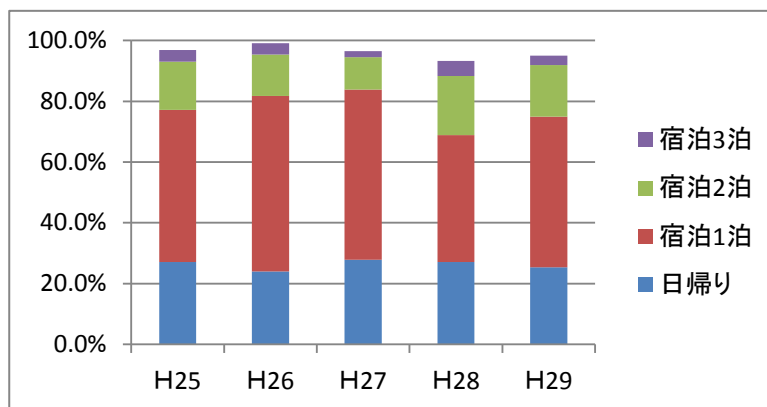
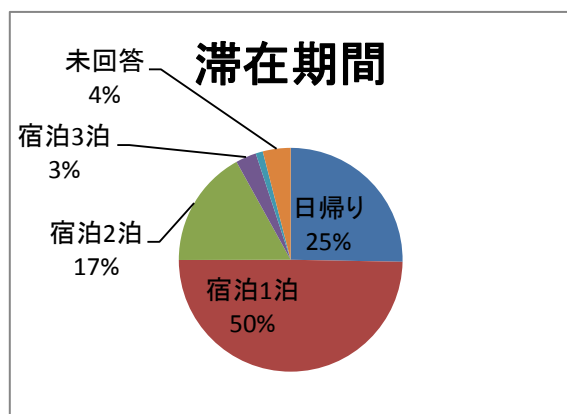
予算額については、3万円までが全体の6割を占め、滞在期間が短いことから低予算での観光であることがうかがえます。

◎滞在期間

滞在期間	人数
日帰り	195
宿泊1泊	383
宿泊2泊	131
宿泊3泊	23
その他	8
未回答	31
総計	771

滞在期間割合各年対比

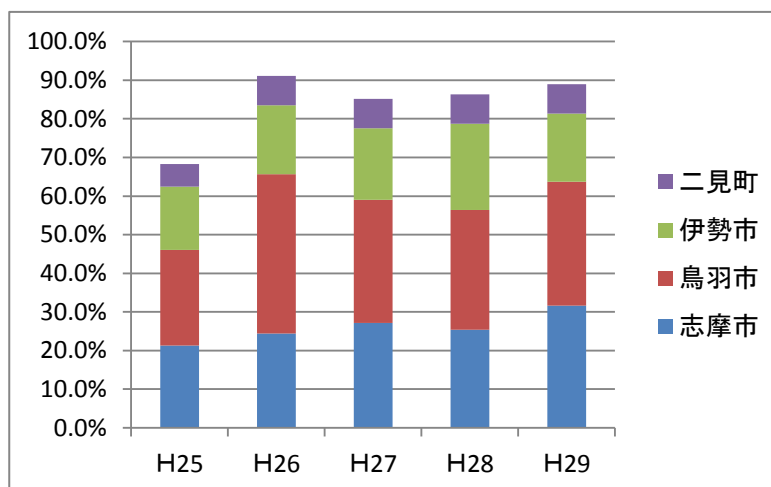
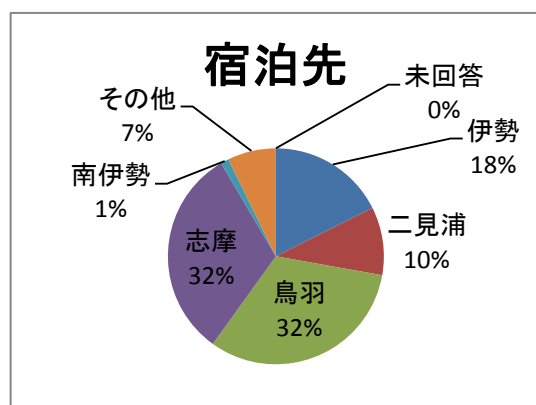
滞在期間	日帰り	宿泊1泊	宿泊2泊	宿泊3泊
H25	27.1%	50.0%	15.9%	3.8%
H26	24.0%	57.8%	13.6%	3.7%
H27	27.9%	56.0%	10.6%	1.9%
H28	27.1%	41.8%	19.5%	4.9%
H29	25.3%	49.7%	17.0%	3.0%



宿泊先	人数
伊勢	102
二見浦	59
鳥羽	186
志摩	183
南伊勢	7
その他	42
未回答	0
総計	579

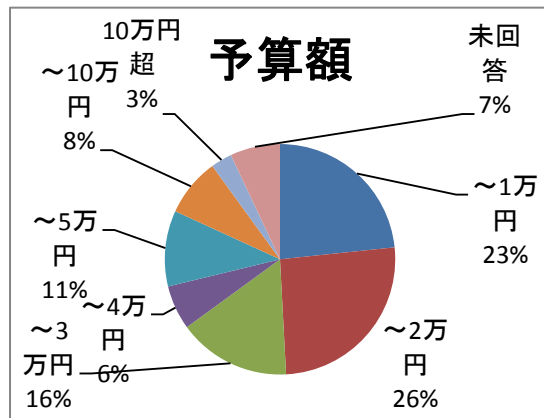
宿泊先割合各年対比

宿泊先 (複数回答)	志摩市	鳥羽市	伊勢市	二見町
H25	21.3%	24.8%	16.3%	5.9%
H26	24.4%	41.3%	17.8%	7.6%
H27	27.1%	31.9%	18.5%	7.6%
H28	25.4%	31.0%	22.3%	7.6%
H29	31.6%	32.1%	17.6%	7.6%



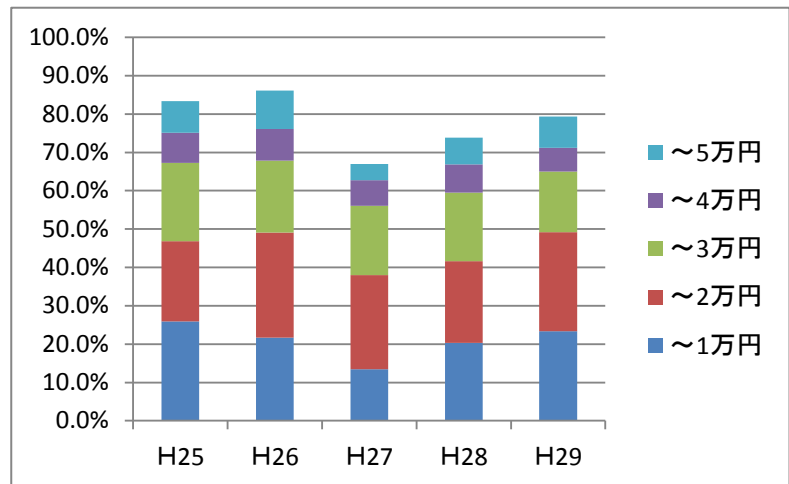
◎予算額

予算額	人数
～1万円	180
～2万円	199
～3万円	122
～4万円	48
～5万円	82
～10万円	63
10万円超	23
未回答	54
総計	771



予算総額割合各年対比

予算総額	～1万円	～2万円	～3万円	～4万円	～5万円
H25	25.9%	20.9%	20.5%	7.8%	8.3%
H26	21.7%	27.4%	18.8%	8.2%	10.0%
H27	13.4%	24.6%	18.0%	6.7%	4.2%
H28	20.4%	21.3%	17.9%	7.4%	6.9%
H29	23.3%	25.8%	15.8%	6.2%	8.2%

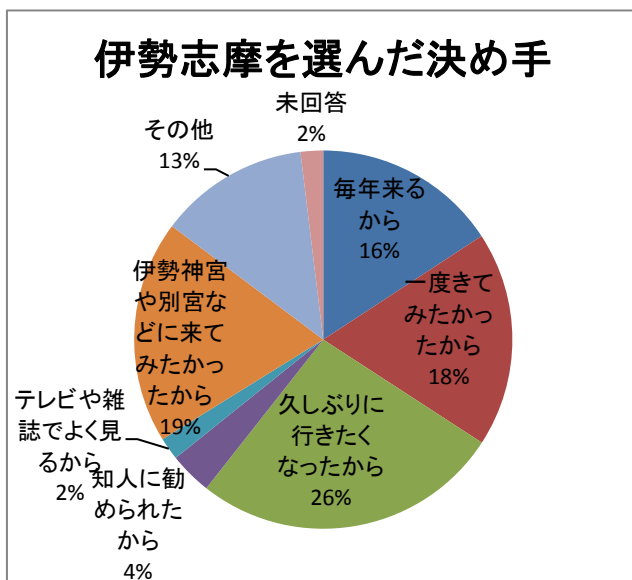


問8 旅行先に伊勢志摩を選んだ決め手

「久しぶりに行きたくなったから」という理由が、今回の調査でも1番多くあり、「毎年来るから」を合わせると、約4割がリピーター化していることがうかがえます。

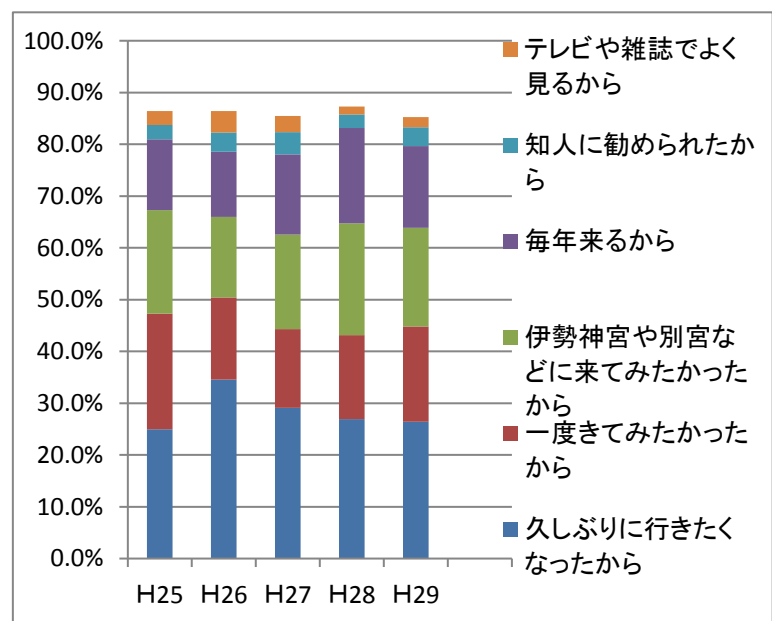
◎伊勢志摩を選んだ決め手

伊勢志摩を選んだ決め手(複数回答)	人数
毎年来るから	139
一度きてみたかったから	162
久しぶりに行きたくなったから	233
知人に勧められたから	32
テレビや雑誌でよく見るから	17
伊勢神宮や別宮などに来てみたかった	168
その他	113
未回答	17
総計	881



伊勢志摩を選んだ決め手割合各年対比

決め手(複数回答)	久しぶりに行きたくなったから	一度きてみたかったから	伊勢神宮や別宮などに来てみたかったから	毎年来るから	知人に勧められたから	テレビや雑誌でよく見るから
H25	25.0%	22.3%	20.0%	13.7%	2.7%	2.7%
H26	34.6%	15.8%	15.6%	12.6%	3.7%	4.1%
H27	29.1%	15.2%	18.3%	15.4%	4.3%	3.1%
H28	26.9%	16.2%	21.6%	18.4%	2.6%	1.6%
H29	26.4%	18.4%	19.1%	15.8%	3.6%	1.9%



問9 満足度

満足度については、5から0までの評価をお願いしました。

5は満足、0は不満足と数字が少なくなるほど満足度が低くなるという評価です。

評価の高い順から、①「また来たい度」②「景色」③「食事」となっております。

評価の低い順では、①「料金」②「交通利便性」③「宿泊施設」となっております。

満足度	また来たい度	景色	食事	店員の対応	おもしろさ	案内表示	宿泊施設	お土産	交通利便性	料金
5	356	360	231	256	226	198	149	171	182	116
4	199	214	237	183	246	244	194	216	215	174
3	97	118	165	191	187	209	159	243	226	308
2	7	7	17	20	12	23	20	26	61	41
1	1	3	6	2	4	7	5	3	10	11
0	1	0	1	3	2	0	8	0	5	3
未回答	110	69	114	116	94	90	236	112	72	118
合計	771	771	771	771	771	771	771	771	771	771
平均	4.36	4.31	4.02	4.01	3.99	3.89	3.82	3.80	3.69	3.51

◎伊勢志摩の良いところ・ダメなところ

感想

良い人が多くとてもいい旅行になりました。
良い思い出ができました
料理が美味しい
料理がおいしいです
旅館の対応は親切でした。
裏探検に行かせていただきました。とても説明が分かりやすくとても楽しかったです。(志摩マリンランド)
名古屋から近くて観光がいっぱいで大好きです。
毎年来てもあきない。すばらしい。
毎年来ているので来年もまた来ると思う
毎年カキを食べに来ています。おいしいです。
本当に美しい場所で感激です。是非また訪れたいです。
平日に来るとかなり空いていてゆっくり見れました。
平日でしたので、また台風の影響で空いていてゆっくり参拝できました。また来たいです。
夫婦岩等まわりゃんせをフル活用できた。楽しかったです。
美味しそうなものが売ってるからまた来たい。
美味しいものが色々食べられてよかったです。
美味しいものがたくさんあってとても好きです。これからも応援してます。
入館料は高いが飼育数が日本一なのが楽しみ
日本太鼓祭りに毎年来ていますが、関係者の方々は大変だと思います。来年も来ます。
二見浦、歴史と文化を感じ、古い建物、景観を保存してほしい。あわび・伊勢えびおいしかったです。
内宮のガイドの説明が良かった。
曇りだったので晴れたときにまた来たいです。
道の駅の試食が多い
道の駅なのに野菜が置いてないのが残念でした。
道の駅スタンプラリーにはまっています。
店員さんの接客がよかったです。
天気の良い日に来たい
天気が良く観光にとってもよかったです。
天気が残念。リベンジします。
鳥羽駅のトイレがきれいになってすばらしかった。ぜひ伊勢駅も！
長野にはない景色がよかった。
地元の人々が皆親切で楽しい旅になりました。
知人に紹介されるまで「地中海村」を知りませんでした。景色も大変よく楽しく過ごせました。
台風後で風が強かったので、次はいい天気の時に来たいです。
台風で天気が悪く残念でした。また来たいです。
全体的にさびれていて少し淋しい気持ちになりました。大石屋さんとシーパラダイスは最高です。
全体に人が親切。東京人より優しい。
全国に神宮をアピールしたらいいと思います。
川がとてもきれいですてきでした。
先週の台風後なので木々のゴミが多くあった。
接した方々が親切で感じが良かった。
赤福で待ち時間長かった。
赤福おいしいです。
静かでのどか、しかし街に活気がないかな
水族館はどこも同じでおもしろくないと思ってましたがアシカショー・セイウチショー・ペンギンショー最高でした。今までの中で一番おもしろかった。関西弁よかった。
親切に指導して頂きました。
親切な人が多い
神社がよい雰囲気でした。太鼓も合っていました。雨が残念。
神宮内はみんな優しくなる場所だと思いました。お土産屋さんなどの地元の人が親しみやすく嬉しくなります。
神宮(内宮)内の休憩所等、お茶のサービスが良かった。
食事が安くておいしい。
色々な生き物に触れるのは良いと思った。近くの名古屋港水族館より楽しい。入場料がもう少し安いと…。
種類が多く楽しめる
時間を作ってもっとゆっくり回りたいです。
市営定期航路で離島に行ってみた。島の暮らしが見えてよかった。賢島駅のサミット展示施設もよかった。みえ食旅パスポートの特典も良い。
子どもを抱っこしないと見えないところが多かった。
散歩のために来ました。
三重県すてきです。また来年も。
昨日伊勢神宮へ昼頃着きその後駐車場もすぐ確保でき良かった。景色もよく良かったです。サイクリングのイベントが有り少し運転が厳しい。道路を確保できたらもっと良い。
坂道が多い
今日は平日で人が割と少なく小さい子ども連れでも楽しめました。
今日は天気も良く、人も少なかったのもとても楽しめました。
今回台風で観光できなかったのもとても残念です。是非 リベンジしたいです。
今回初めて島を訪れたのですがなかなか面白く良かったです。また他の島にも行ってみたいです。志摩のサミット後の施設も面白かったです。

今までの水族館で一番おもしろかったです。
行き先々親切な対応でした。
交通の便がよく 観光地が多いので
御朱印スポットを公共交通機関で巡るのはけっこう大変。
五十鈴川は何かあった時に来ます。また来ます。案内所の方が親切でありがとうございました。
言葉がやわらかい。海の幸・山の幸が豊か。
言葉がやさしい
見晴らしが良い
見る所が多いのでまたきてみたいです。
景色の美しいところ
景色が良かった。また雨が降ってない時に来たい。
景色が良いのもっとみんなに宣伝したい
景色が良い。観光施設が少ない。
景色が大変美しい。感動した。
景色がいい
景観最高。パワースポットに行けて満足。
景観が美しい。料理がうまい。観光するところが決まっております新しさに欠けるきがする。
空気が良くてのんびりできる
近隣都市の連携が良く、広域で遊べるので良い
距離が近かった
久しぶりの家族旅行楽しめます。
気持ちがりフレッシュできた。
観光客に親切な町です。
観光の街というだけあってみなさんが親切だと思う。
感じが良かった
楽しい旅行となりました。
各案内所で親切にして頂きました。ありがとうございます。
街が落ち着いていて意外と静かに観光できて良いです。
海鮮がとてもおいしい。
海女さん関連おもしろかった。
海も山もとても満喫できました。
海が美しい
海からの景色 船の旅が満足出来た。お天気も良く久しぶり40数年ぶり。
海がきれいでカキがおいしかったです。
海がきれい
海がきれい
横山展望台が工事中なのを知らず、低いところからの眺望でがっかりしました。
駅周辺がさみしい感じがする
駅構内にお弁当を買う店がなかった。
駅近で安くていい。初めてしりました。また来ます。
雨が降って残念でした。
宇治山田駅のお土産が充実してなくて残念でした。
宇治山田駅にお土産がなかった
伊勢神宮参拝して気持ちがすっきりしました。お手洗いもあちこちにあり便利でした。
伊勢神宮は特別です。今回御神楽を体験(観覧)できたことは一生の思い出になりそうです。
伊勢神宮は空気が違って感動した。
伊勢神宮(内宮)の渋滞のため、スムーズに伊勢志摩スカイラインに行けない
伊勢志摩の景色をもっとアピールした方がいいです。
伊勢は最高ですね！！
伊勢うどんのやわらかいのは苦手でした。
伊勢うどん・玄関のしめ縄が珍しかったです。JRでスイカが使えない、朝食のお店がないことくらいでした。また来たいです。ありがとうございます。
伊勢～鳥羽間が無料化されていてよかった。
ゆったりできて良い
ゆったりできてよかった
もっとアピールを！全国に！ステキなところだから！
もう少し活気がほしい。静かです。
もう少しゆっくりきてみたいです。
ムツゴロウが近くで見れたことが良かったです。
みかんとか果物、野菜が売っていいと思う
また来たくて、もっといたい
ホテルは古かったですがお風呂・食事よかったです。
プレゼントキャンペーンがあるのが楽しみがあつていいです。
ふれあい水族館がすごく楽しかった。スタッフの人もすごくよくて絶対また来たい。
のんびり、ゆっくり
ともやまコースの時間は正確ですか？もっとかかりました。御座はすばらしかったが、白浜からの山へのコースが分からない。別荘地こわかったです。
トドのショーがおもしろかった。
とても面白かったです。さらに発展することを願います。
とても楽しく過ごせました。今度はレンタカーなどを使いたいと思いました。

とてもリラックスできました。
とてもいい天気にも恵まれ楽しく過ごしました。
トイレがきれいで助かります。
トイレがきれいです。案内所の方々が親切です。食べ物がおいしい。道の駅の食堂を7時から8時くらいまでやってほしい。
てこね寿司とうどんがおいしかったです。はじめて食べました。
タクシーの運転手さんが話かけてくれてよかったです。
すべていい。
スペイン村は大人用の楽しみ方が可能なところです。
スナドリネコがかわいかった。
スタッフの方々が本当に親切でとても感動しました。また来たいと思いましたし、周りの人にもオススメします！
シーフードがおいしくて良かったです。
シーパラダイスすごく楽しませてもらいありがとうございました。
こんなに中味の濃い水族館とは思わなかった。
こんどは観光ガイドさんに伊勢神宮を案内してもらいたいです。
ごはんが最高です。また来ます。
ごはんがとてもおいしかったです！！旅館もステキでした。
ごはんがおいしい。
ごはんがおいしい
キャラクターがかわいい！
カキがすごく美味しかった。道が走りやすい。
カキがおいしい浦村。今回で2回目です。今回は近鉄です。前は車でした。来月もう一度来たいです。
ガイド案内(浦田)の女性がとても丁寧・親切に対応してくださり助かりました。また来たいと思います。
お店の方々がとても親切に対応してくださった。(外宮等も)
お店が少ない
お天気があめだったのが残念。今度は紅葉の時にきたいです。
お菓子もええ。ふれあい水槽のところに石鹸がほしかった。
おせんべいや貝や焼きもちがおいしかった。
おかげ横丁の食べ歩きはいつも楽しいです。
おいしいものがたくさんあった。
いつもながら景色の良いところ。トイレ等の和式がいまいちです。
いつもきたいところ。
あまりのにぎわいです。なにより歩けなかった。出店さんは大にぎわい。花鉢を求めたかったけど持てなかった。
アシカショーがすごかったです。
3泊4日とてもよかったです。また必ず来たいです。
11月だったため天候が悪かった

要望・意見

日帰りで昼食できて往復送迎可能なホテル・旅館は？
食事をする場所をもう少し広くゆったりしていただきたい。
賢島にコンビニがない。駅のは19:00閉店。
金額にあったサービスを期待する
駅近にサウナ、漫喫等できるとありがたいです。
ラッコのガラスをきれいにしたい。
マウンテンバイクだと嬉しいです。
料金が安い
店内のあかりが暗いです
値段が高い
喫煙所の場所が良くない
何度か下見にきたが、民宿の方々昼間誰もいなかった。行きたい所予約が出来なかった。TELで確認して予約しましたが・・・。
案内看板を設置する場所・位置の確認必要

交通

名古屋から高速道路の渋滞がひどかった。
道を良くしてほしい。
道が長すぎて辛い
道が狭いのでできれば避けたいです。
電車の本数が少ない
駐車料金が安い
駐車場が満車であった
駐車場が混んでる。
駐車場から館内への移動のときに濡れずに行ければいいのに
高速道路が渋滞。これが一番大変。早くなんとかね。
高速を降りてから不便でした。
交通の便がもう少し良いといい
交通の便が・・・でもまた来ます。
もう少し乗り換えなく岡山から来られるようにしてほしい。バスは難波までしかなくて不便です。
まわりゃんせはお得！
バス代が高い。ICカードの表示が分かりにくい。全てのICカードのチャージができる所がない。