

平成 29 年度 第 1 回旅行者アンケート 集計結果

(調査期間 平成 29 年 4 月～5 月)

平成29年度第1回旅行アンケート集計結果（回答数 746枚）

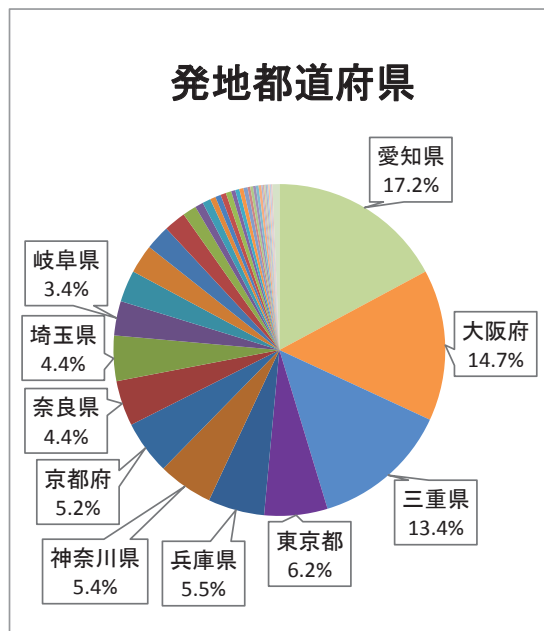
（1）発地都道府県名

三重県内・愛知県・大阪府からの来訪者数が多く、全体の半数近くを占めております。

過去5年分のアンケートでも同様の結果であることから、固定の都道府県からの観光客がある反面、新たな都道府県からの観光客の呼びこみが課題とも言えます。

◎都道府県別来訪者

発地都道府県	人数
愛知県	128
大阪府	110
三重県	100
東京都	46
兵庫県	41
神奈川県	40
京都府	39
奈良県	33
埼玉県	33
岐阜県	25
和歌山県	23
千葉県	21
滋賀県	18
静岡県	16
福岡県	10
北海道	6
宮城県	6
徳島県	4
長崎県	4
群馬県	4
岡山県	4
栃木県	3
鳥取県	3
新潟県	3
茨城県	3
長野県	2
石川県	2
香川県	2
広島県	2
愛知県	2
福島県	1
富山県	1
鹿児島県	1
山形県	1
高知県	1
熊本県	1
岐阜県	1
愛媛県	1
未回答	5
総計	746



都道府県別来訪者割合各年対比

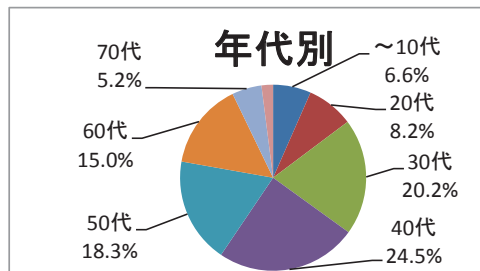
	1	2	3	4	5
H25	大阪府 19.1%	三重県 16.3%	愛知県 16.3%	東京都 6.4%	京都府 4.9%
H26	三重県 18.5%	大阪府 18.2%	愛知県 18.2%	兵庫県 6.6%	東京都 5.9%
H27	三重県 22.7%	愛知県 19.4%	大阪府 15.2%	東京都 5.2%	兵庫県 5.0%
H28	大阪府 16.7%	三重県 16.0%	愛知県 14.2%	兵庫県 7.9%	東京都 5.5%
H29	愛知県 17.2%	大阪府 14.7%	三重県 13.4%	東京都 6.2%	兵庫県 5.5%

(2) 年代別来訪者数、(3) 性別来訪者数

年代別では、30代～40代の方が全体の約4割強を占めております。
性別については、女性の割合が約2/3という結果になりました。

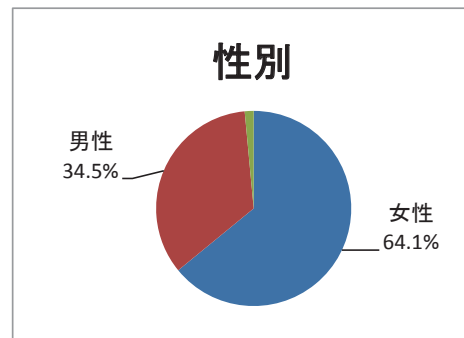
◎年代別来訪者

年代別	人数
～10代	46
20代	57
30代	141
40代	171
50代	128
60代	105
70代	36
80代～	14
未回答	48
総計	746



◎性別来訪者

性別	人数
女性	478
男性	257
未回答	11
総計	746

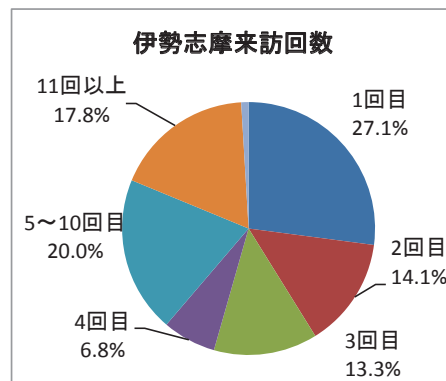


問1 伊勢志摩来訪回数

伊勢志摩への来訪については、初めてお越しになった方が3割弱、残りの約7割のお客様がリピーターであることがうかがえます。

◎伊勢志摩来訪回数

伊勢志摩来訪回数	人数
1回目	202
2回目	105
3回目	99
4回目	51
5～10回目	149
11回以上	133
未回答	7
総計	746



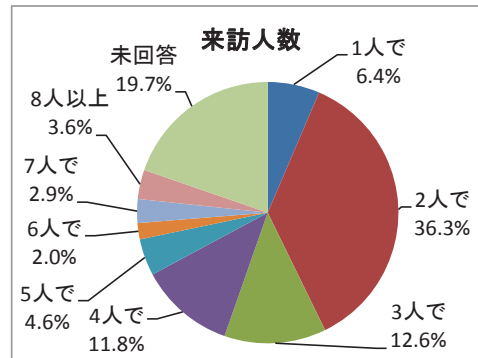
問2 来訪人数

来訪人数は、2人が最も多く、2人～4人が全体の約6割を占めています。

過去5年分のアンケート結果からも、少人数での旅行が多いことがうかがえます。

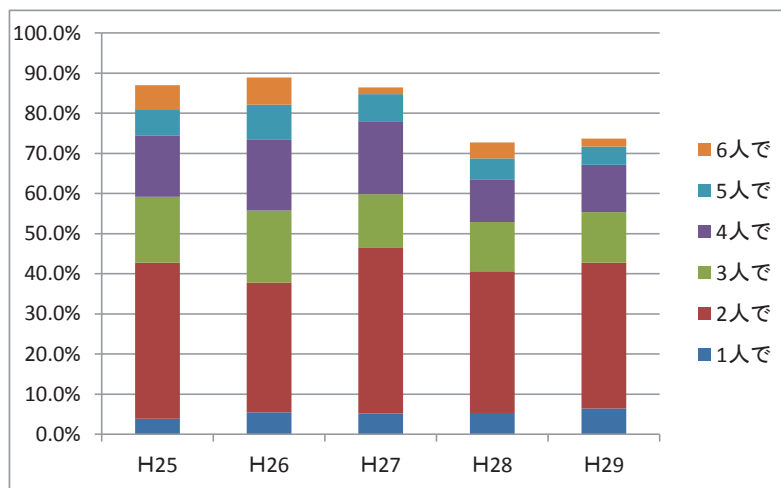
◎来訪人数

来訪人数	人数
1人で	48
2人で	271
3人で	94
4人で	88
5人で	34
6人で	15
7人で	22
8人以上	27
未回答	147
総計	746



来訪人数割合各年対比

来訪人数	1人で	2人で	3人で	4人で	5人で	6人で
H25	3.9%	38.9%	16.4%	15.3%	6.5%	6.0%
H26	5.5%	32.3%	18.0%	17.6%	8.7%	6.8%
H27	5.2%	41.2%	13.4%	18.0%	6.9%	1.7%
H28	5.3%	35.3%	12.3%	10.5%	5.3%	4.0%
H29	6.4%	36.3%	12.6%	11.8%	4.6%	2.0%

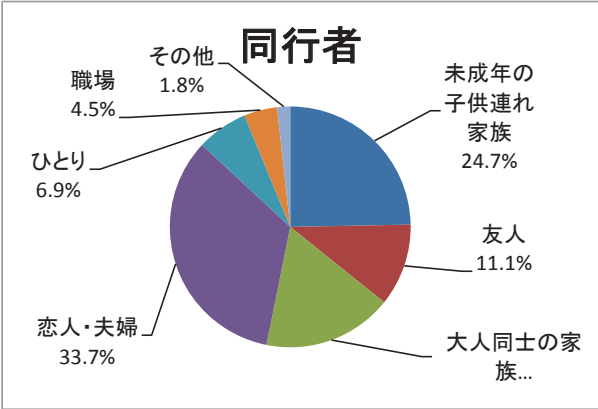


問3 同行者

「未成年の子供連れ家族」「大人同士の家族」合わせた家族旅行の割合が4割強を占め、伊勢志摩地域が家族旅行の観光地として利用されていることがうかがえます。

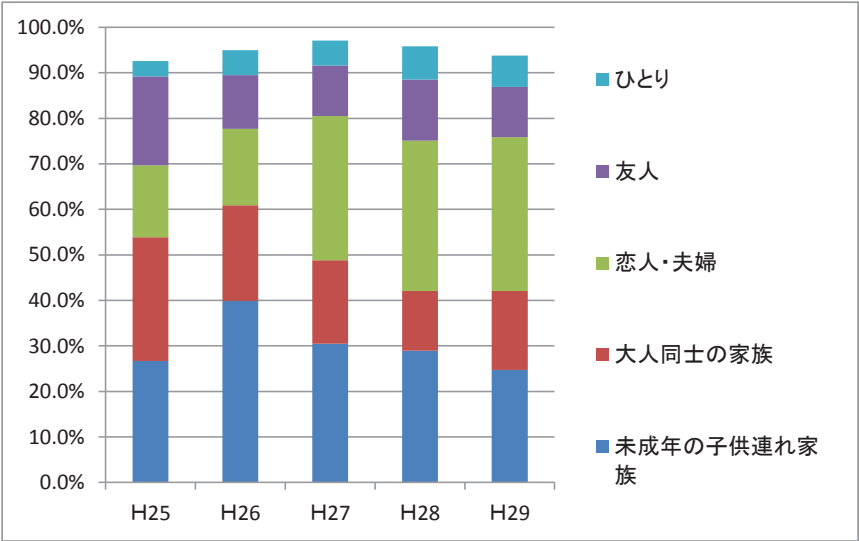
◎同行者

同行者	人数
未成年の子供連れ家族	183
友人	82
大人同士の家族	129
恋人・夫婦	250
ひとり	51
職場	33
その他	13
未回答	5
総計	746



同行者数割合各年対比

同行者	未成年の子供連れ家族	大人同士の家族	恋人・夫婦	友人	ひとり
H25	26.7%	27.2%	15.8%	19.5%	3.4%
H26	39.9%	21.0%	16.8%	11.8%	5.5%
H27	30.5%	18.3%	31.7%	11.1%	5.4%
H28	29.0%	13.1%	33.0%	13.4%	7.3%
H29	24.7%	17.4%	33.7%	11.1%	6.9%

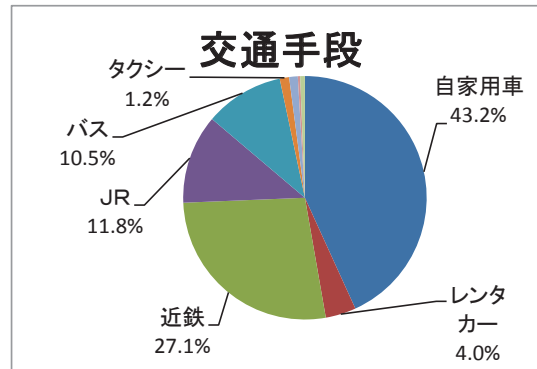


問4 交通手段

遷宮が行われた平成25年度には自家用車の使用割合が減り、近鉄やJRなどの公共交通機関の割合が増加したものの、平成26年度以後は自家用車の使用が増加してきており、4割強が自家用車を使用しているものの、前年度と比べ、自家用車が減少し、近鉄やバスが増加しています。また、JR利用も例年1割前後あり、伊勢志摩地域に訪れる手段として、様々な交通機関を利用していることがうかがえます。

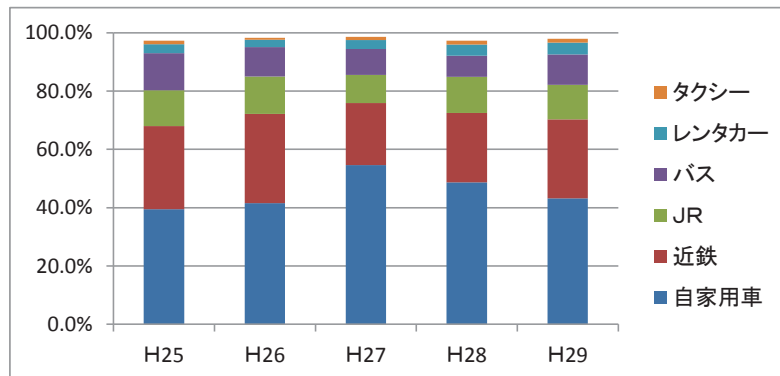
◎交通手段

交通機関(複数回答)	人数
自家用車	416
レンタカー	39
近鉄	261
JR	114
バス	101
タクシー	12
飛行機	11
船	3
その他	6
未回答	0
総計	963



交通手段割合各年対比

交通手段 (複数回答)	自家用車	近鉄	JR	バス	レンタカー	タクシー
H25	39.5%	28.5%	12.3%	12.7%	3.1%	1.2%
H26	41.6%	30.6%	12.8%	10.1%	2.5%	0.7%
H27	54.6%	21.4%	9.6%	8.9%	3.1%	1.0%
H28	48.7%	23.8%	12.3%	7.3%	3.9%	1.3%
H29	43.2%	27.1%	11.8%	10.5%	4.0%	1.2%

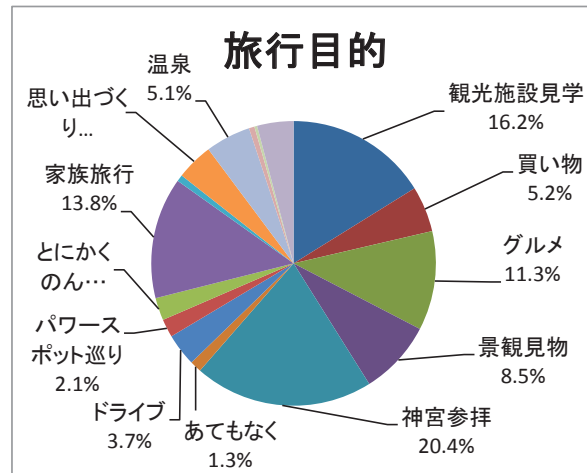


問5 旅行目的

今回の調査においては、神宮参拝、観光施設見学、家族旅行、グルメで約6割を占めており、今回は前年と似た結果となっています。

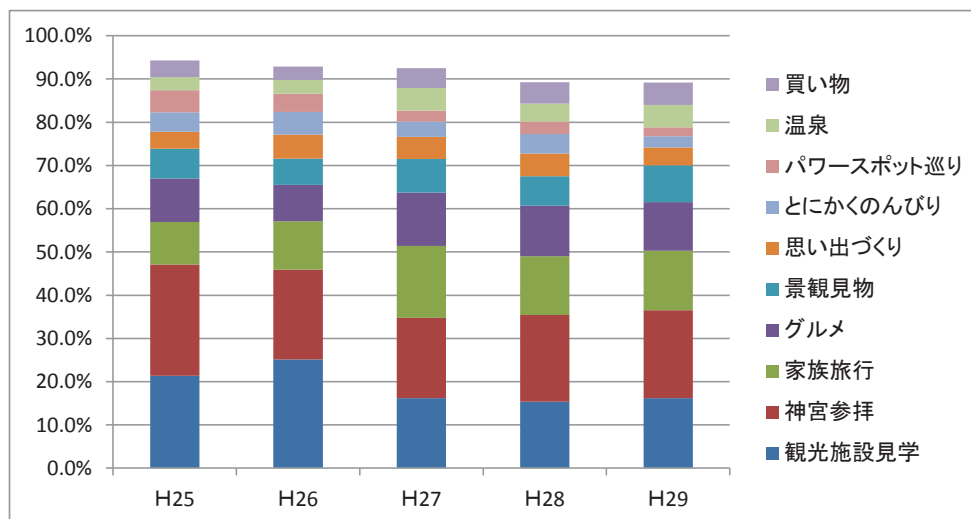
◎旅行目的

旅行目的(複数回答)	人数
観光施設見学	258
買い物	83
グルメ	180
景観見物	135
神宮参拝	325
あてもなく	21
ドライブ	59
パワースポット巡り	33
とにかくのんびり	41
家族旅行	220
知人を訪ねて	12
思い出づくり	67
温泉	82
仕事・冠婚葬祭のついでに	10
各種体験	5
その他	66
計	1,597



旅行目的割合各年対比

旅行目的 (複数回答)	観光施設見学	神宮参拝	家族旅行	グルメ	景観見物	思い出づくり	とにかくのんびり	パワースポット巡り	温泉	買い物
H25	21.4%	25.7%	9.8%	10.1%	6.9%	3.9%	4.5%	5.1%	3.0%	3.9%
H26	25.1%	20.8%	11.2%	8.4%	6.1%	5.5%	5.3%	4.2%	3.2%	3.1%
H27	16.2%	18.5%	16.7%	12.4%	7.7%	5.1%	3.5%	2.5%	5.2%	4.6%
H28	15.3%	20.0%	13.7%	11.6%	6.8%	5.3%	4.5%	2.9%	4.1%	4.9%
H29	16.2%	20.4%	13.8%	11.3%	8.5%	4.2%	2.6%	2.1%	5.1%	5.2%

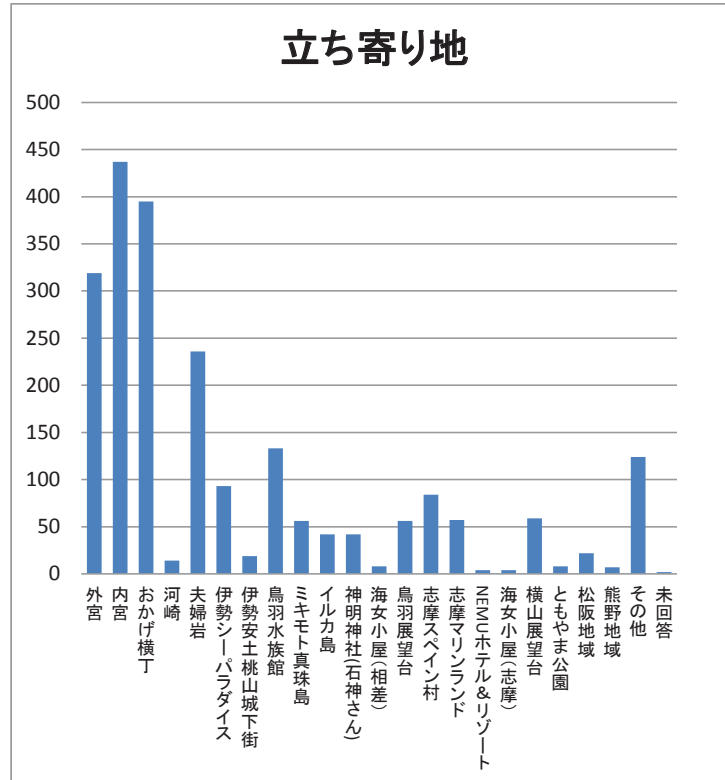


問6 立ち寄り地

今年度は伊勢市（二見除く）、伊勢市二見地区、鳥羽市、志摩市の4地区にそれぞれ200部の調査をしています。
伊勢志摩での立ち寄り地は外宮、内宮、おかげ横丁へ立ち寄ることが多いことがうかがえます。

◎立ち寄り地

立ち寄り地(複数回答)	人数
外宮	319
内宮	437
おかげ横丁	395
河崎	14
夫婦岩	236
伊勢シーパラダイス	93
伊勢安土桃山城下街	19
鳥羽水族館	133
ミキモト真珠島	56
イルカ島	42
神明神社(石神さん)	42
海女小屋(相差)	8
鳥羽展望台	56
志摩スペイン村	84
志摩マリンランド	57
NEMUホテル&リゾート	4
海女小屋(志摩)	4
横山展望台	59
ともやま公園	8
松阪地域	22
熊野地域	7
その他	124
未回答	2
総計	2,221



問7 滞在期間、宿泊先、予算額

滞在期間については、日帰りが全体の約3割で、宿泊1～3泊の割合は平成25年を除き、65%前後で推移しています。

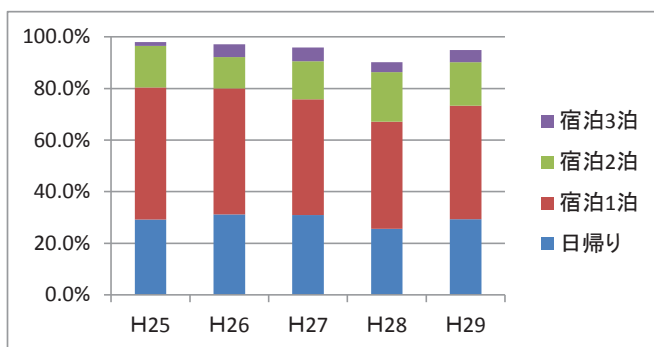
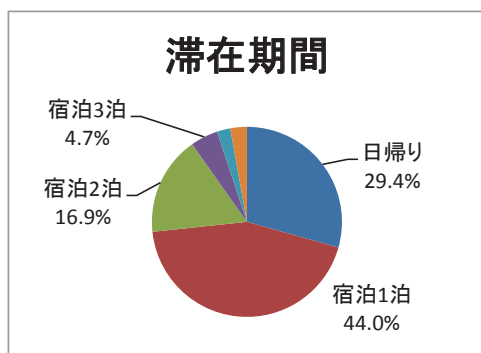
予算額については、滞在期間が短いことから全体の約2/3が3万円までで、低予算での観光であることがうかがえます。

◎滞在期間

滞在期間	人数
日帰り	219
宿泊1泊	328
宿泊2泊	126
宿泊3泊	35
その他	17
未回答	21
総計	746

滞在期間割合各年対比

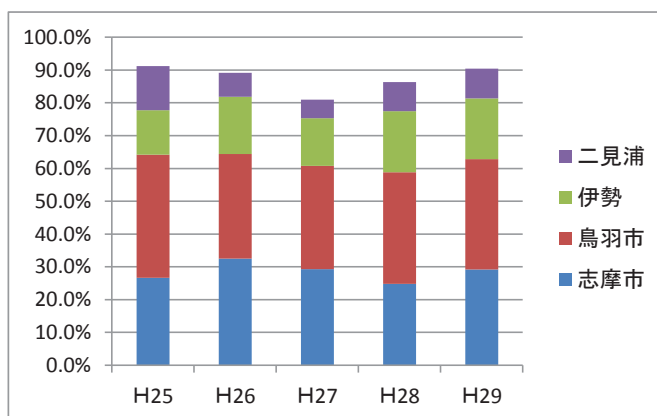
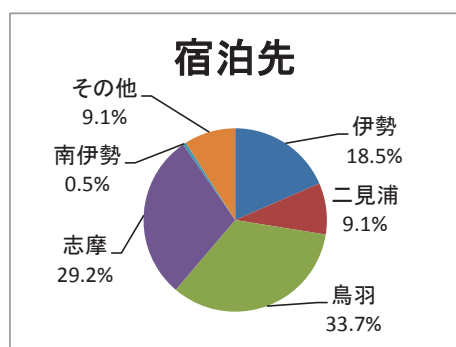
滞在期間	日帰り	宿泊1泊	宿泊2泊	宿泊3泊
H25	29.2%	51.2%	16.1%	1.5%
H26	31.2%	48.8%	12.1%	5.0%
H27	30.9%	44.8%	14.9%	5.3%
H28	25.6%	41.5%	19.3%	3.9%
H29	29.4%	44.0%	16.9%	4.7%



宿泊先	人数
伊勢	102
二見浦	50
鳥羽	186
志摩	161
南伊勢	3
その他	50
未回答	0
総計	552

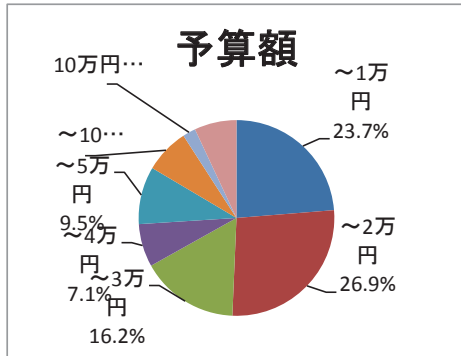
宿泊先割合各年対比

宿泊先 (複数回答)	志摩市	鳥羽市	伊勢	二見浦
H25	26.7%	37.5%	13.5%	13.5%
H26	32.5%	31.9%	17.4%	7.3%
H27	29.3%	31.4%	14.6%	5.7%
H28	24.8%	34.0%	18.6%	8.8%
H29	29.2%	33.7%	18.5%	9.1%



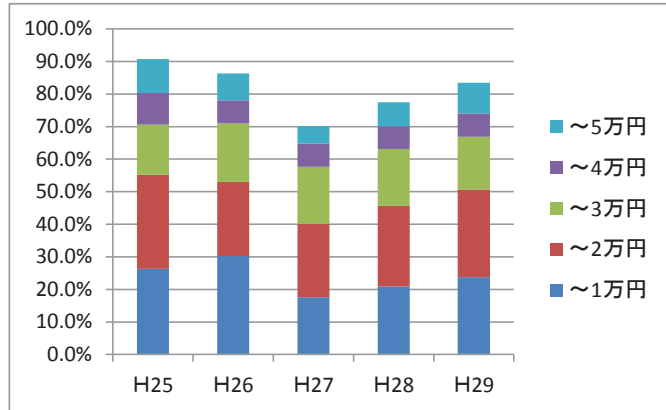
◎予算額

予算額	人数
～1万円	177
～2万円	201
～3万円	121
～4万円	53
～5万円	71
～10万円	55
10万円超	16
未回答	52
総計	746



予算総額割合各年対比

予算総額	～1万円	～2万円	～3万円	～4万円	～5万円
H25	26.3%	28.9%	15.4%	9.7%	10.4%
H26	30.2%	22.8%	18.0%	7.1%	8.2%
H27	17.6%	22.6%	17.5%	7.2%	5.3%
H28	20.9%	24.7%	17.5%	7.0%	7.4%
H29	23.7%	26.9%	16.2%	7.1%	9.5%



問8 旅行先に伊勢志摩を選んだ決め手

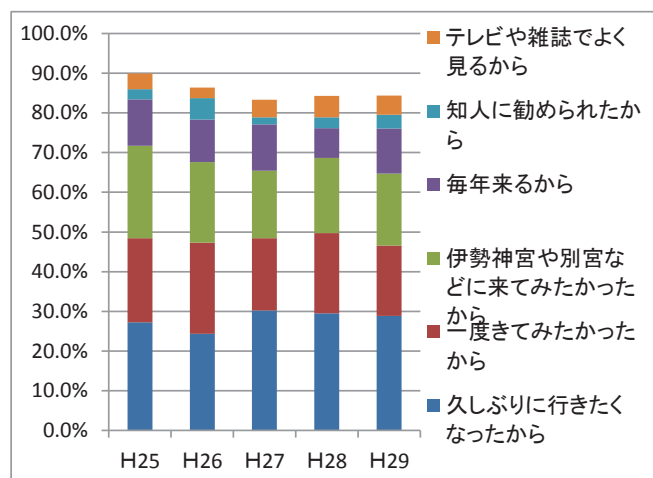
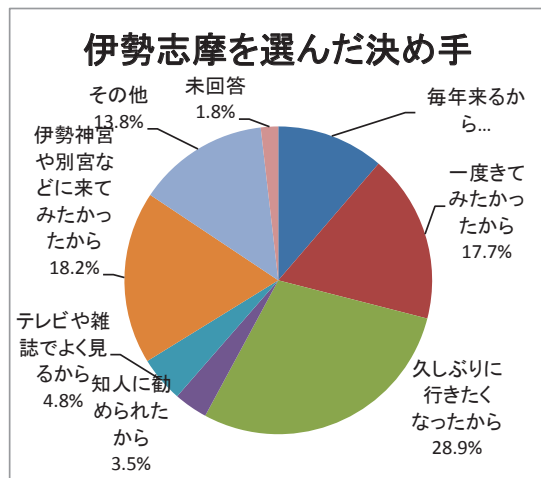
5年間の推移をみると、「一度来てみたかったから」は減少傾向にあり、「久しぶりにいきたくなったから」「毎年来るから」の合計は増加傾向にあることから、リピーター化が進んでいると推測されます。

◎伊勢志摩を選んだ決め手

伊勢志摩を選んだ決め手(複数回答)	人数
毎年来るから	99
一度きてみたかったから	155
久しぶりにいきたくなったから	253
知人に勧められたから	31
テレビや雑誌でよく見るから	42
伊勢神宮や別宮などに来てみたかったから	159
その他	121
未回答	16
総計	876

伊勢志摩を選んだ決め手割合各年対比

決め手(複数回答)	久しぶりに 行きたく なった から	一度きて みたか った から	伊勢神宮や 別宮など に来て みた かった から	毎年 来る から	知人に 勧め られ た から	テレビや 雑誌 で よ く 見 る から
H25	27.2%	21.2%	23.3%	11.7%	2.6%	3.9%
H26	24.3%	23.0%	20.3%	10.7%	5.4%	2.7%
H27	30.2%	18.3%	16.9%	11.7%	1.8%	4.4%
H28	29.5%	20.2%	19.0%	7.5%	2.7%	5.4%
H29	28.9%	17.7%	18.2%	11.3%	3.5%	4.8%



問9 満足度

満足度については、5から0までの評価をお願いしました。

5は満足、0は不満足と数字が少なくなるほど満足度が低くなるという評価です。

評価の高い順から、①「景色」②「また来たい度」③「店員の対応」となっております。

評価の低い順では、①「料金」②「交通利便性」③「宿泊施設」となっております。

満足度	景色	また来たい度	店員の対応	おもしろさ	案内表示	食事	お土産	宿泊施設	交通利便性	料金
5	380	377	248	228	212	204	169	138	185	113
4	227	187	193	240	233	216	243	175	200	183
3	76	92	184	177	203	200	218	156	234	309
2	6	11	23	16	21	18	23	19	50	45
1	5	1	3	6	3	10	4	3	20	7
0	0	1	2	0	0	4	3	10	4	5
未回答	52	77	93	79	74	94	86	245	53	84
合計	746	746	746	746	746	746	746	746	746	746
平均	4.40	4.38	4.00	4.00	3.94	3.88	3.82	3.79	3.68	3.51

◎伊勢志摩の良いところ・ダメなところ

感想

料理がよかった

夕陽・朝日が見られなかったのもまた来たらいいと思う。横山展望台にも行きたかったのですがくるまでないので……。無料のガイドさんをお願いしました。せごちさんがおもしろおかしく、そして楽しく案内してくださりとても楽しい時間を過ごすことができました。本当にありがとうございました。

毎年賢島ウオークに来ています。6回連続です。

毎回来てよかったと思ってまた来たいのですごく素敵な場所です

毎回この案内所の資料が更新されていてありがたいです。スタッフの方もローテーションでゆっくりガイドありがとうございます。

本日の”しまかぜ”最高！

風・景色、この時期は特に気持ちいいところ。いいところいっぱいなのにインパクトが弱いような気もしますが……。

非常に素晴らしいところでした。また来たいです。

二見浦は景色抜群！さびれた感満載やけど、再生してほしいな。

二見浦の管理人の方が親切にして下さりありがとうございました。

内宮・外宮どちらもステキでまた来たい。

天気もよく景色がとてもきれいでした。

天気が良くて平日ですいてました。サイコーでした。お土産の試食がおいしかったので買いました。

鳥羽の風光はすばらしい。食事最高。

町の人たちがみんな親切

潮の香りがする

地元の方は親切です

大阪からすぐなのでまた来ます。

想像以上に楽しめました

静かなオーシャンビューのホテルに癒されました。

水族館・シーパラダイスがよかったです！！

親切に教えていただいてありがとうございました。

神宮の森をいつまでも保全してください。

神楽祭

神のおわせる街でやさしい方々との出会いに感謝です

心のふるさとにまた帰ってきます。

食事が楽しみです

詳しく教えて頂きありがとうございました。

酒まんたべたかった～残念

写真を撮るのが好きですが天気もよく良い写真を撮れました。

自然豊か

志摩は大好きな場所です

子どもを連れて初めての旅行でしたがバリアフリーで移動も楽しかった。次はもう少し一人で動けるようになったら来たいです。

三重旅パスポート ついにハンコの旅になってしまいます

三重の人は親切な方が多く、食べ物もおいしくまたぜひ来たいです。

細いうねうねの道路日本のどこでもあるけどやっぱりこわい。三重はすてきですよ。

今度はスペイン村に行きたいです。

行く先々人が多かったが二見浦にきてゆっくりできた。

県内から来ましたが、伊勢志摩ならではの海の幸がとても美味しかったです。

県外の人への対応がとても優しいので訪ねやすい。

景色もよく空気もすんでいて元気になれそうです

景色もよく、焼きガキがとてもおいしかったです

景色がとてもきれいでした。

景色がすばらしく良いです

景色・食事などが満足です

景色、食べ物がGood！

久しぶりにきれいな志摩の海を見られた。

観光案内(鳥羽駅)(二見浦)係の人が親切で分かりやすかった。

楽しい思い出ができました

街の土産屋さん、バスの運転手さん、ホテルの方、皆さんもてなす気持ちにあふれていて、とても嬉しく観光しています。

海をまじかに感じながら過ごせるので気分がいいです。

海の幸が最高です！

海が好き

海がすぐ近くのどかな空気に癒されました。レンタサイクルでまわるのが最高でした。

海がきれいで最高でした。

海がきれいでとても良いが、それといったものが無い。もうちょつと名所を増やした方が良い

何度でも毎年来ても楽しい、おもしろい三重であってほしいです。お土産ももっと充実してほしいです。

横山展望台の眺めがとてもよかったが、車が通りにくくて大変だった。

横山展望台

雨が一日中だったので……。

伊勢神宮は期待通りとてもよかった。

伊勢神宮は何度来ても素晴らしいです。来る度におかげ横丁に立ち寄ります。穏やかに晴れて満足です。

伊勢神宮の駐車場選別に毎回緊張します。

伊勢神宮の人気の高さには毎回びっくりする。同じ三重県人として誇りに思う。これからも磨きをかけてほしい。

伊勢神宮が想像以上に素晴らしかった。
伊勢神宮がとても素敵でした
伊勢神宮 混んでいたが、雰囲気よかったので来て満足です。今日きたばかりなので、賢島の景色など楽しみたいと思います。
伊勢志摩はステキ
伊勢は食べ物がおいしくて毎回楽しく過ごしています。
伊勢の内宮・外宮は歩いていて気持ちよかったです。
伊勢のゴルフが最高
伊勢シーパラダイスが案外おもしろかったです。
伊勢うどんおいしい。
案内所の方が親切でよかった
案外とてもおもしろかった。
ゆっくり時間をかけてまた来たいです。
みやげセンター王将、道の駅よろしく！
みなさん親切にして下さりありがとうございました。
みなさん親切で助かりました！また来たいです！
また来ます。今度はバイクツーリング
また来ます
また来なくなる場所です。ありがとうございました。
また来たいです
また来たいです
また来たいです。
また来たい。気持ちがゆったりとでき最高パワーをもらった。
また訪れたいと思わせてくれる場所でした。見る所がたくさんあったのでまた訪れたいです。
またぜひ来たいです
またきたいとよく思いました。
ホテルの対応がよかった。(夕雅伊勢志摩)
ホッとする町です
バリアフリーなどお年寄りにやさしいと思った
バイクで来たら楽しそうな道がいっぱい！施設の入園料などが高い。
のんびりできたのでまた来たいです。
とにかく混んでいるとくに菓子博と重なったから
とても楽しい旅ができました。
とてもきれいでした
タクシーの方に横山展望台のガイドもしていただき楽しかった。
ソフトクリームとてもおいしかったです！！
セイウチショーがおもしろかった
すべてよかった
スペイン村楽しかったです。
スタンプありがとう
ジュゴンいてよかった
ご飯食べてカラオケしてゆっくりできる。
これから良い観光地でありますように
きれいです
がんばってください！
カキ最高！
かきがおもしろかったです。
お魚、米がおいしい。
おもてなしの心遣いにあふれています。とても感謝の多い旅となっております。ありがとうございます。
おもてなしの心がお客様に伝わるといいと思います。
おみやげがいい。メニューを多くしてほしい。
おかげ横丁は色々なお店があつて大好きです。
おかげ横丁は楽しめるので何度も来たいと思います
うなぎが超おいしい
いろんな動物がさまざまな芸ができるようになり飼育係の人の努力に感心する。
いろんなお店があつてよかった
いろいろなスタンプラリーがあつてよかった。
いやされました。ありがとうございます。
いつ来ても良い所だと思います。
いつ来ても天気がいいと景色がよい！
いつきてもとても素敵で毎年参拝させて頂いてます。来年も！
あのドラマで東北が有名になったため、伊勢志摩でも海女さんが有名だと知りませんでした。今回来てすばらしい文化だと感じたため、ここでももっと広めてほしいと思いました。
アシカショーなど楽しめました
S26年旅行以来です
GWにGood!!
GWで内宮、おはらい町の混雑が大きかった
10年前と変わらず手入れがいきとどいていた
過度に観光地化していないところはとても良いです。トイレだけは洋式を増やし、きれいにしたらもっと評判も上がると思います。

料理がおいしかった

要望・意見

木札サービスを年中してほしいです。

大阪の方が新鮮な魚介類が置かれている気がした。もう少し海鮮市場など大きなイベントを行ってほしい

食事を食べたらP無料とかにしてほしい

子ども乗せ付レンタル自転車があればいいなあ

楽しく遊べました。駐車場1回1000円等にしてほしいです

しまかぜの数を増やしてほしい

おみやげ屋がもっとあれば良い

夜に閉まる店が早い

競馬の話を大声でしないで！

外宮参道の店の閉店時間がはやい

はっきりと禁煙という表示がされてないためか、屋外でタバコを吸っている人をけっこう見かけました。せっかくの景色が台無しでした。

トイレからの帰り方がわからない

ドーナツ 当店の物を食べる時子供のアイスは持ち込みダメと言われ子どもだけで外に出すわけにいけないと思います
が...

身体障害者に対する設備の不十分を感じる

交通

良いスポットのところへの道しるべが欲しい

名古屋から伊勢まで渋滞がひどかった。(平日で)

道路標示を

道路も走りやすいのでとても来やすい所だと思います。

道路がせまい。(パールロード等)

電車の本数が少ない

通路を広くしてほしい 水族館

駐車料金が安い

駐車料金が安い

思ったより交通の便がよかったです。

三交バス4/3016:00~16:30頃 バス停徴古館前にて2台のバスが何故か通過。バス正面に55・60等の系統表示なし。観

光客にとっては不快で分かりづらい。

高速の閉鎖案内が分かりにくかった

高速おりてから行く場所がわからず何時間もかかった。神宮のPもわかりにくく何周もまわってしまった。子どもが具合が悪くPで3時間近く待った。

交通対策(渋滞整理)をお願いします

交通の便がよくないので...

伊勢湾フェリーがあるところが良いところ 近い

バスの交通もよくよかった

ガレージ代が高い

JRの本数が少なすぎて不便

ICの閉鎖 じゃあどう通れば良いのか説明がない

お伊勢さん菓子博

菓子博駐車場2,000円は高すぎる。

菓子博に出していない伊勢市内の賞味期限の短い商品でおいしいものがある。

菓子博が一番の目的とあとは景色を楽しむ。夫婦の思い出作り

菓子博 駐車場満車で入れない

バスの料金が高すぎる。菓子博~五十鈴川¥430は 高すぎる。

お菓子博楽しかったです。

お菓子博は期待したほどよくなかった

お菓子博に来たかった

お菓子博たのしかったけど、人が多すぎて並ぶのがたいへんでした